



*Pourquoi les Français
vont-ils moins souvent
au cinéma?*

Cannes, le 23 mai 2022

Cécile Lacoue
Directrice des études, des statistiques et de la prospective



Objectifs :

- **Comprendre pourquoi la fréquentation en salles n'a pas retrouvé à ce stade son niveau d'avant-crise**
- **Identifier les freins en fonction des différents types de publics**
- **Mettre en perspective les principaux freins évoqués pour identifier les leviers de reconquête du public**



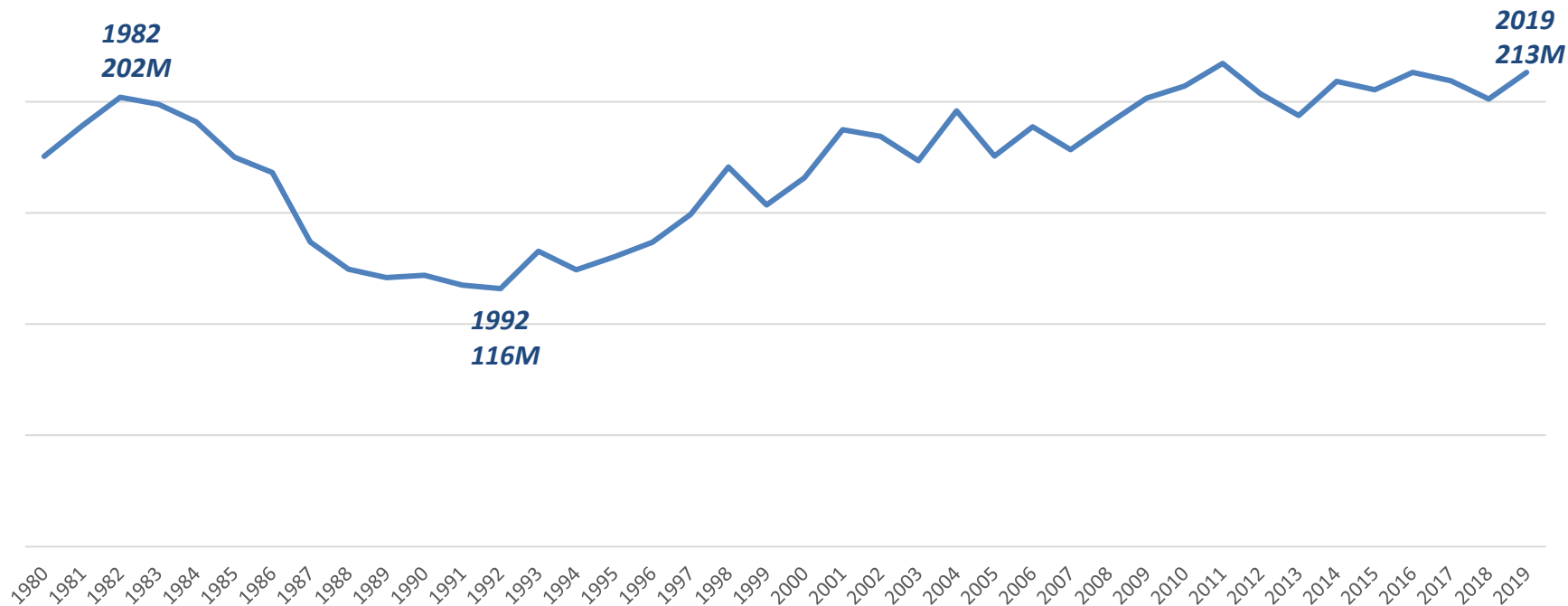
Rappel : un contexte inédit

- **300 jours de fermeture** des salles de cinéma en 2020-2021
 - 162 jours en 2020
 - 138 jours en 2021
- **Réouverture le 19 mai 2021, sous contraintes :**
 - Port du masque obligatoire
 - Jusqu'au 9 juin 2021 : jauge 35%, couvre-feu à 21h
 - Jusqu'au 30 juin 2021 : jauge 65%, couvre-feu à 23h
 - 21/07/2021 : instauration du pass sanitaire ou jauge à 49 spectateurs
 - 09/08/2021 : pass sanitaire obligatoire
 - 03/01/2022 : interdiction de vendre de la confiserie
 - 24/01/2022 : pass vaccinal
- **Une levée complète des restrictions sanitaires récente, le 14 mars 2022**



Une fréquentation cinéma faite de hauts et de bas

Entrées annuelles (millions)





Une reprise difficile de la fréquentation en salles

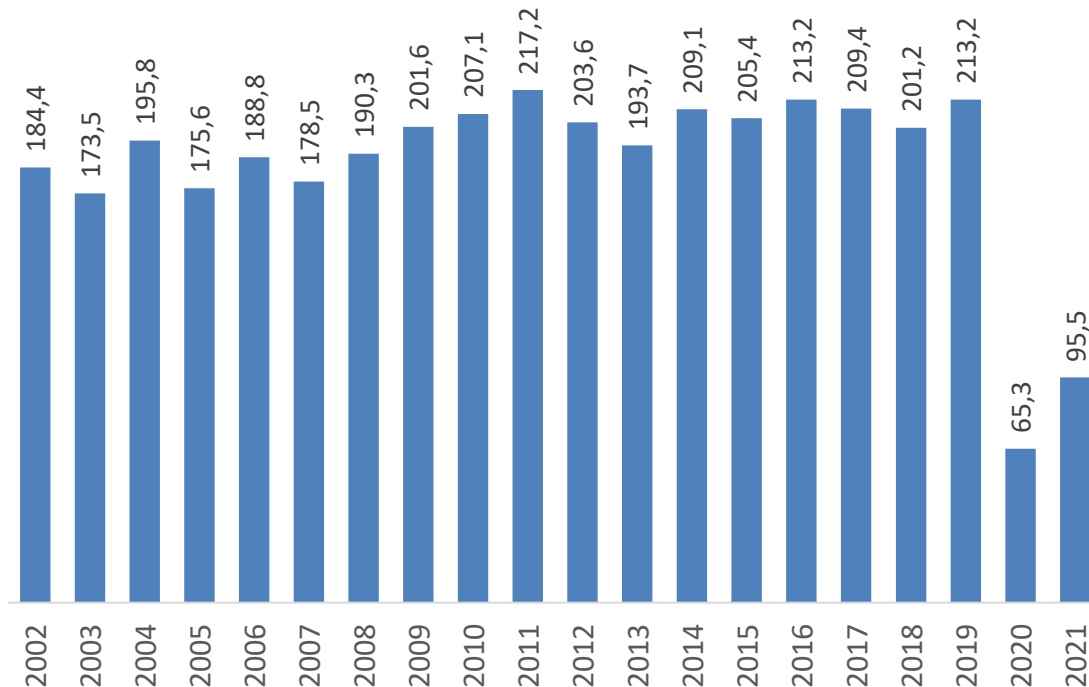




Le cinéma, fortement impacté par la crise sanitaire en 2020 et 2021...

Entrées annuelles (millions)

- 2021 : **95,5 millions d'entrées** malgré les restrictions sanitaires
- La France reste le **1^{er} pays européen** en termes de fréquentation, avec un recul plus limité en 2021 de -55% vs. 2019
 - Royaume-Uni : -58%
 - Allemagne : -65%
 - Italie : -75%
- Plusieurs **rebonds** significatifs en 2021:
 - la *Fête du cinéma*
 - les vacances scolaires d'octobre et décembre
 - *Spider-Man : No Way Home* et *Mourir peut attendre*

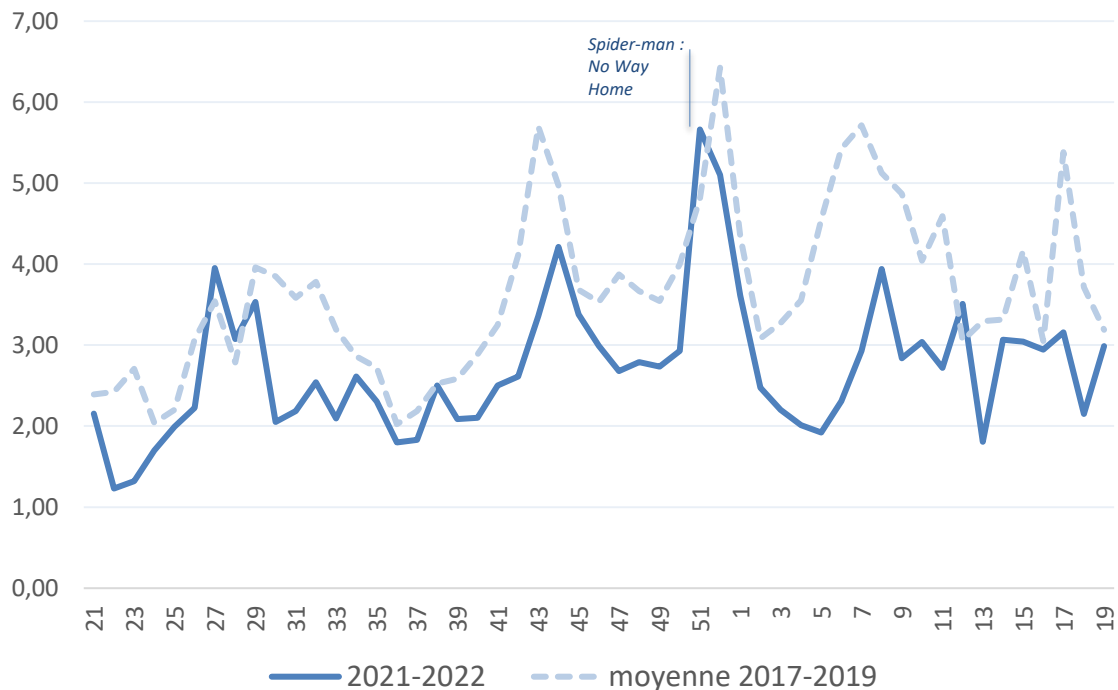




... avec une fréquentation début 2022 toujours inférieure à celle d'avant-crise

- Une levée complète des restrictions sanitaires **récente**, le 14 mars 2022
- Depuis la réouverture des salles le 19 mai 2021, une fréquentation **en retrait de 28 %** par rapport à 2017-2019
- Des résultats **en berne début 2022**
 - Jan : -42% vs. 2019
 - Fev : -41%
 - Mars : -30 %
 - Avril : -23 % (1^{er} mois complet sans restrictions sanitaires)
- Mais de belles performances pendant le *Printemps du cinéma* et une **légère embellie** en avril avec les vacances de Pâques et la sortie de films porteurs

Entrées hebdomadaires (millions)

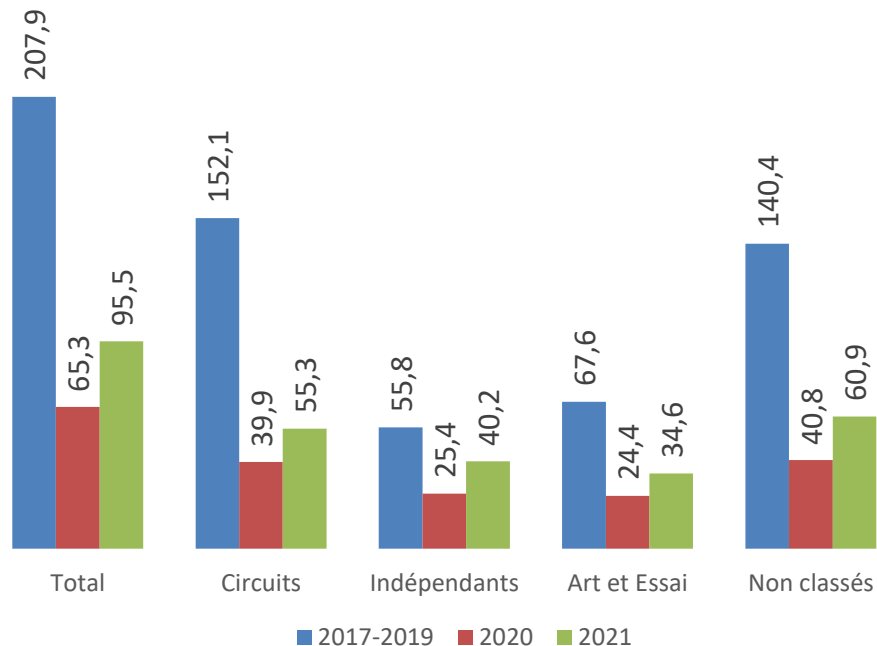




Une baisse de la fréquentation plus marquée parmi les circuits

- Une baisse de la fréquentation **moins forte chez les indépendants** : -28% en 2021 par rapport à la moyenne 2017-2019, contre -64% pour les circuits
- De même, des établissements Art & Essai légèrement moins impactés : -49% contre -57% pour les autres établissements
- Concernant le type d'agglomérations, une baisse légèrement **plus marquée en petite couronne** (-59%) par rapport à la grande couronne ou les communes de moins de 20 000 habitants (-50% pour les deux catégories)

Entrées annuelles par catégorie d'établissements

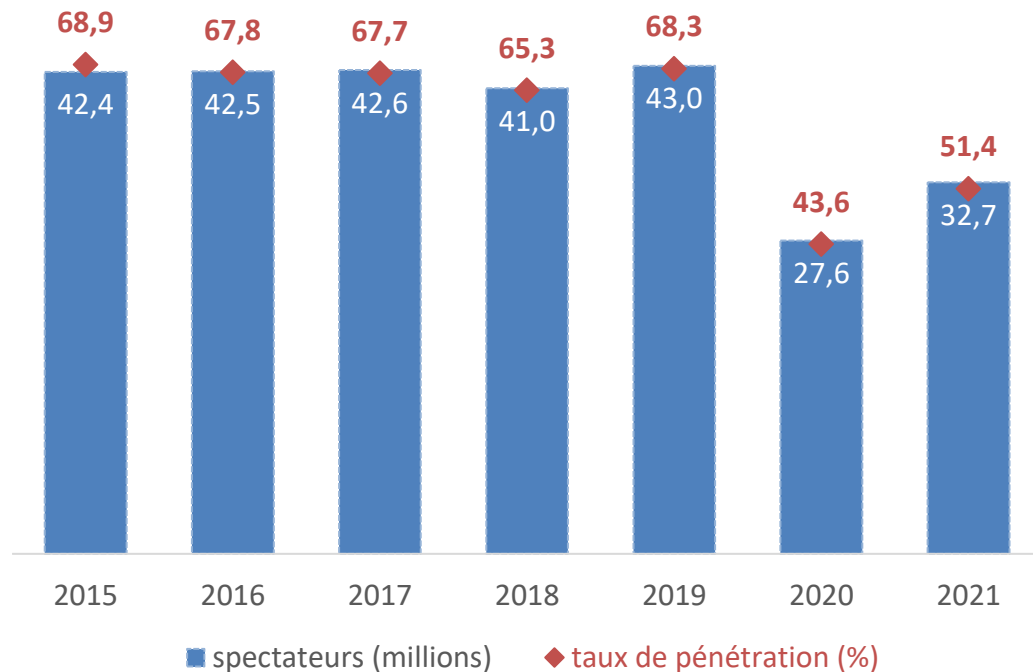




Un retour progressif du public en salles...

Spectateurs de cinéma

- En 2021, **32,70 millions de Français** ont assisté à au moins une projection en salles dans l'année
- Soit **51,4 %** des Français, en baisse de **-16,9 points** par rapport à 2019

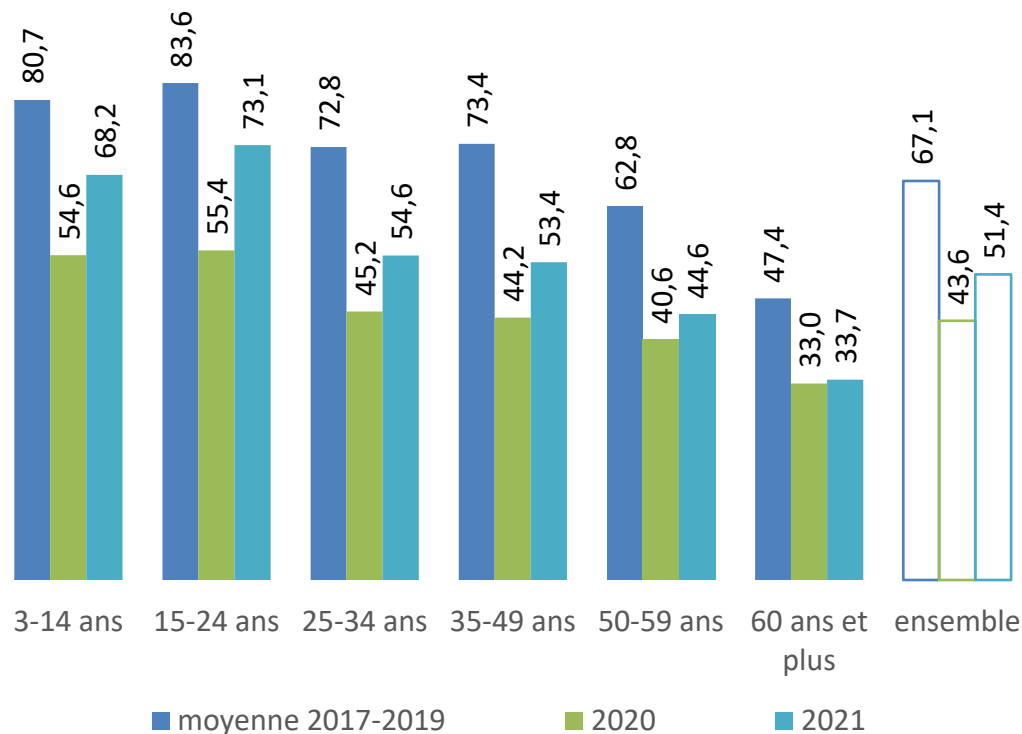




...plus rapide chez les 15-24 ans

- Une **baisse transversale** à toutes les catégories d'âge mais dans des proportions variables
- Des **15-24 ans** qui ont été plus nombreux à retrouver le chemin des salles : 73,1%, -10,5 pts par rapport à la moyenne 2017-2019
- Une **baisse non anticipée des 25-49 ans**:
 - -18,2 pts pour les 25-34 ans
 - -19,9 pts pour les 35-49 ans

Taux de pénétration selon l'âge (%)

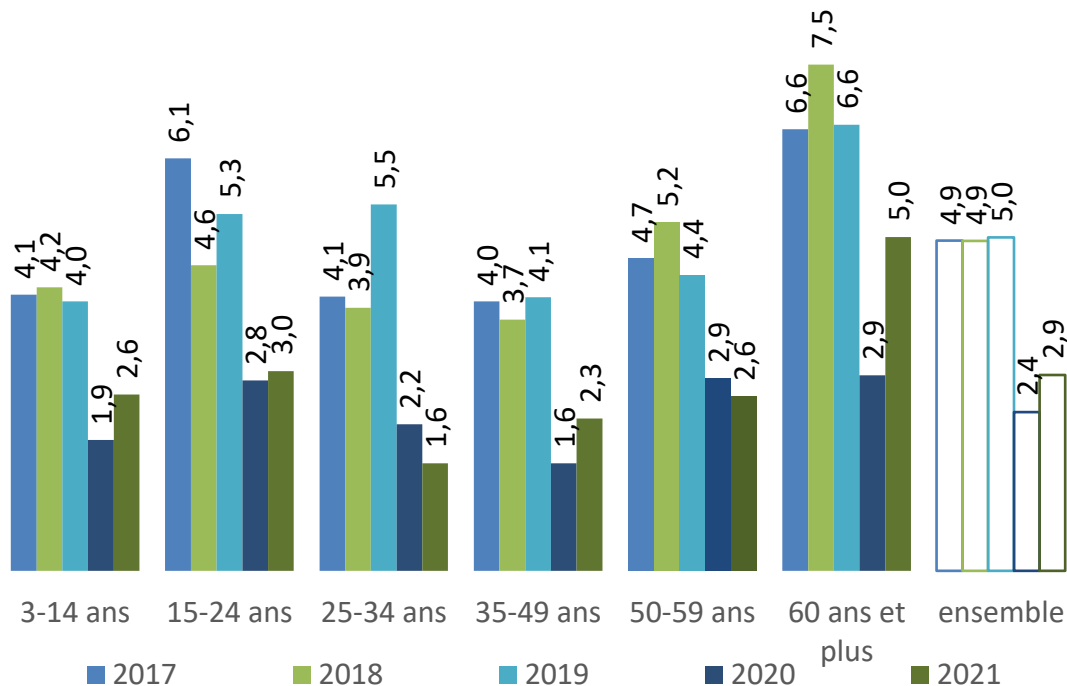




Une fréquentation devenue plus occasionnelle, notamment chez les 25-34 ans

Nombre moyen d'entrées par spectateur selon l'âge (%)

- Un **nombre moyen d'entrées en baisse de 41%** en 2021 vs. la moyenne de 2017-2019
- Une baisse similaire chez les moins de 25 ans (-40%)
- Un recul **plus marqué chez les 25-34 ans** et qui s'accroît en 2021 (-64%)
- A l'inverse, un **rebond du nombre d'entrées moyen plus fort chez les 60 ans et plus** (-28%)





Les raisons de cette baisse de la fréquentation





Une étude menée début mai

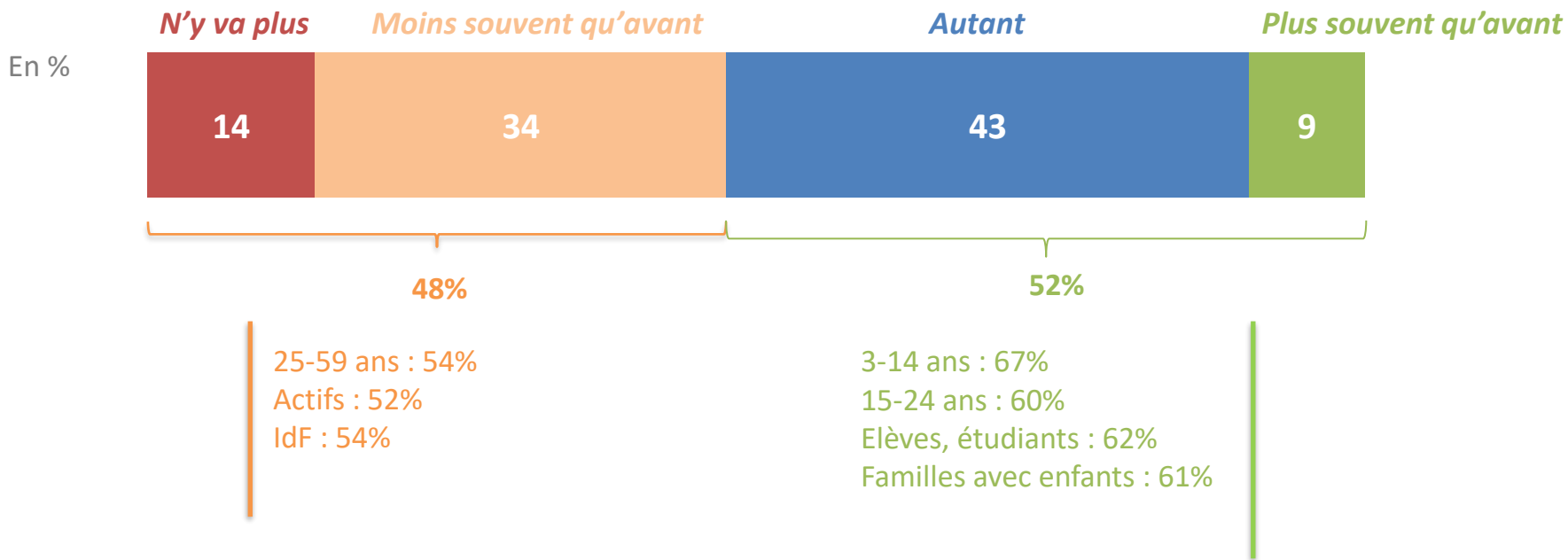
➤ **Méthodologie**

- Institut Vertigo
- Enquête en ligne
- Panel de 1 176 Français âgés de 3 ans et plus
- Terrain du **2 au 6 mai 2022**
- Questions fermées, avec liste prédéfinie de réponses



Près de la moitié des spectateurs déclarent aller moins qu'avant, voire plus du tout au cinéma

Depuis la réouverture des salles le **19 mai 2021**, pensez-vous que vous allez au cinéma...?

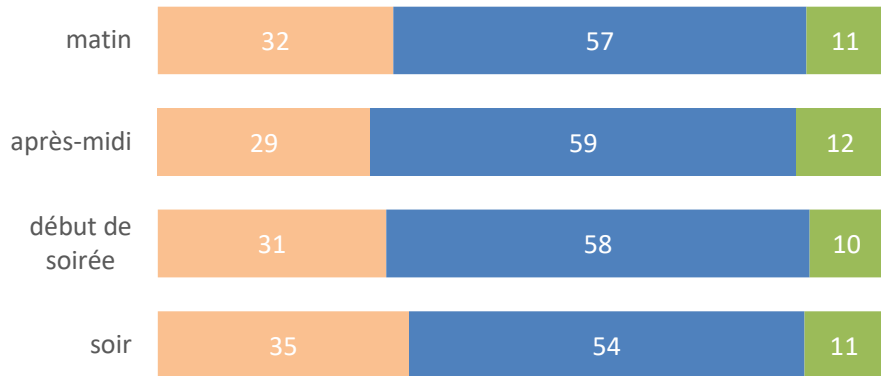




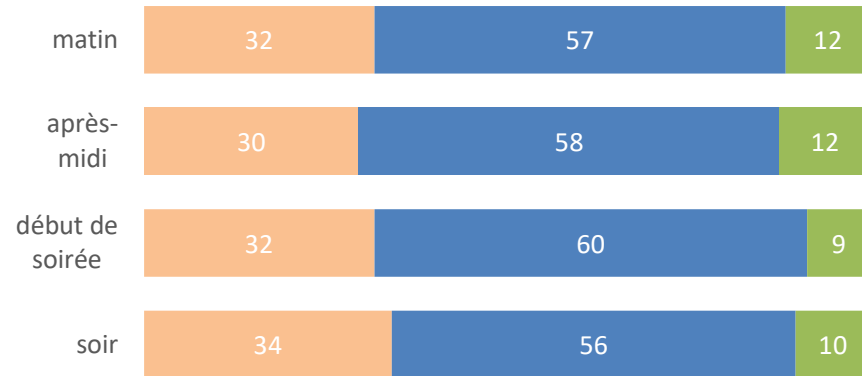
Peu de différences selon l'horaire des séances

Habitudes de fréquentation depuis la réouverture le 19 mai 2021 selon le moment de la séance

en semaine (%)



le week-end (%)



Moins souvent qu'avant la crise sanitaire

Autant qu'avant la crise sanitaire

Plus souvent qu'avant la crise sanitaire



Une baisse de la fréquentation aux causes multiples, pour partie liées à la crise sanitaire

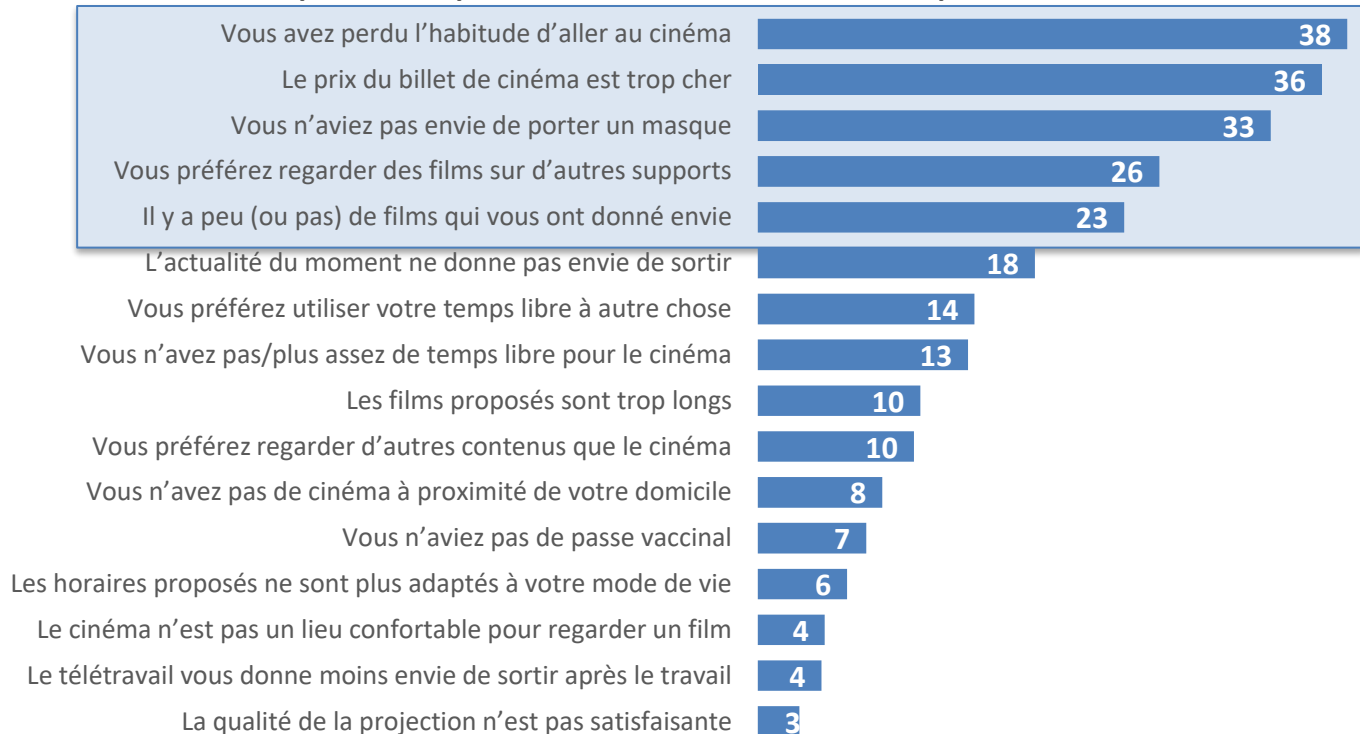
Raisons du non-retour ou moindre retour en salles (%)

Base : 48% des spectateurs qui déclarent aller moins souvent ou plus du tout en salle

5 raisons majeures

- Des causes directement liées à la crise sanitaire : **perte d'habitude** (1^{er}), **port du masque** (3^e)
- Des causes plus structurelles : **cherté de la place** (2^e), **visionnage de films sur d'autres supports** (4^e), **offre de films peu attractive** (5^e)

2,5 raisons citées en moyenne





Des freins différents selon l'âge



15-34 ans

1. Vous préférez regarder des films sur **d'autres supports** (36 %)
2. Le prix du billet est **trop cher** (32 %)
3. Vous avez perdu **l'habitude** (31%) / Vous n'aviez pas envie de porter un **masque** (31 %)



35-59 ans

1. Le prix du billet est **trop cher** (46 %)
2. Vous avez perdu **l'habitude** (33 %)
3. Vous n'aviez pas envie de porter un **masque** (26 %)



60 ans et +

1. Vous avez perdu **l'habitude** (51 %)
2. Vous n'aviez pas envie de porter un **masque** (46 %)
3. Il y a peu (ou pas) de **films** qui m'ont donné envie d'aller au cinéma (30 %)



La perte d'habitude

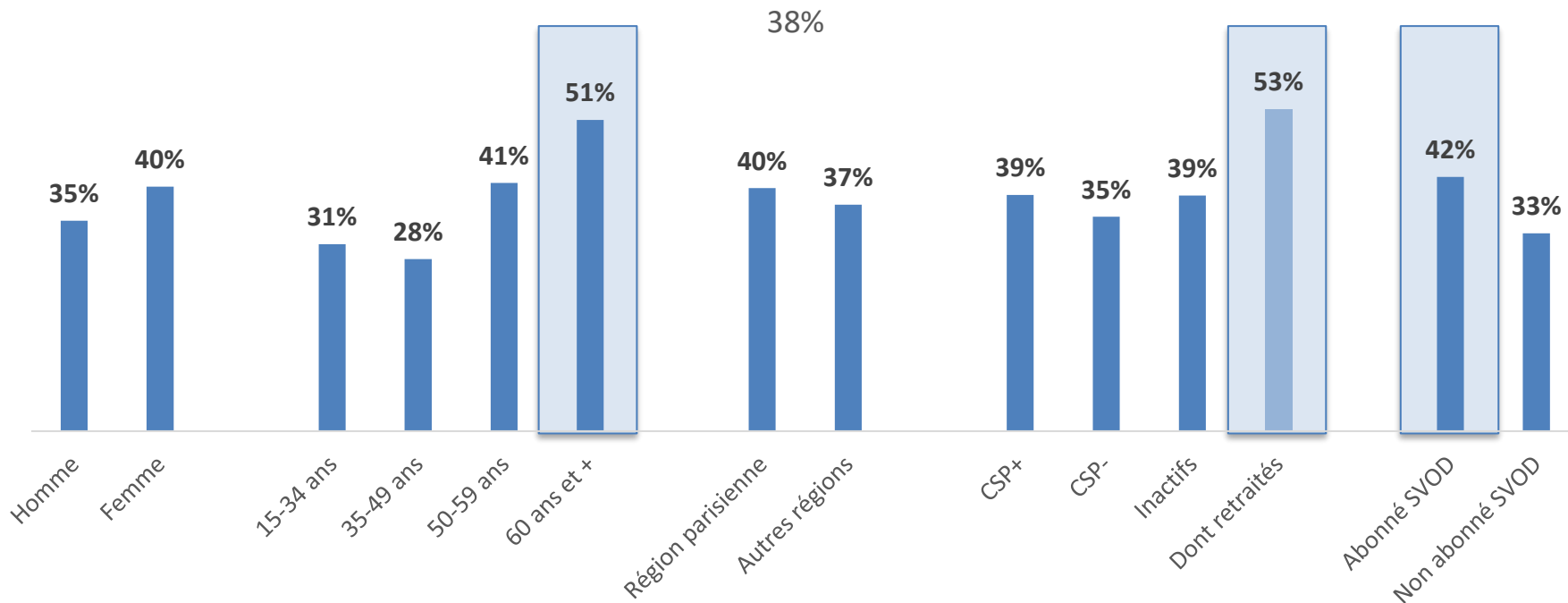




La perte d'habitude

Base : 48% des spectateurs déclarant aller moins souvent ou plus du tout au cinéma

Vous avez perdu l'habitude d'aller au cinéma





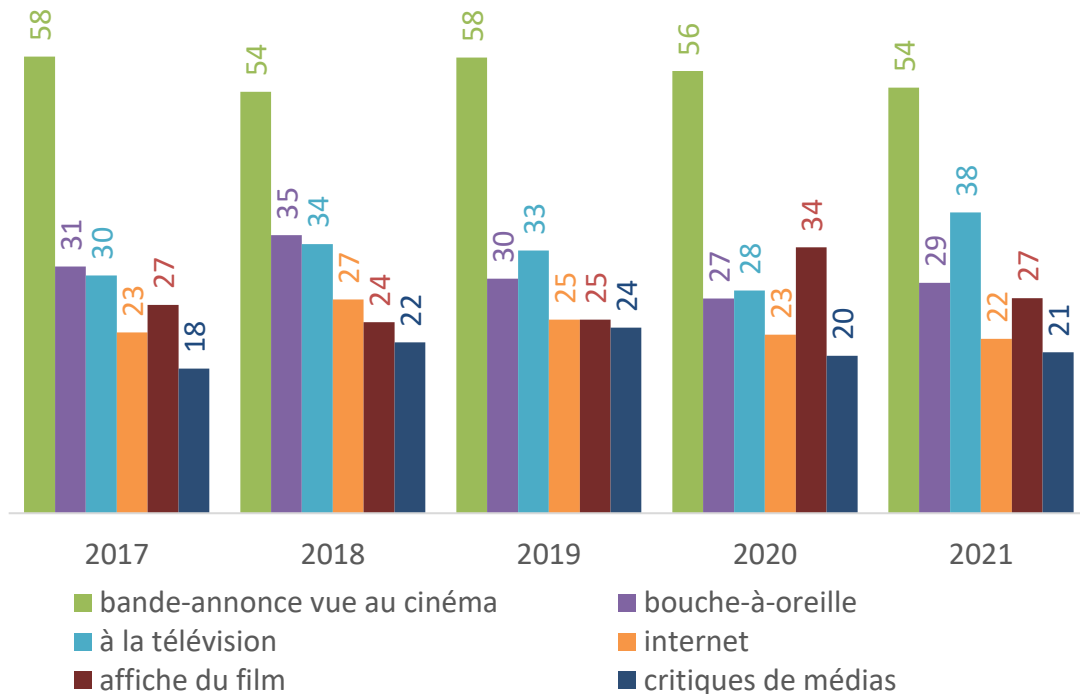
Une moindre fréquentation des salles qui impacte l'envie d'aller au cinéma

Une perte d'habitude qui entraîne une **moindre visibilité** et capacité à susciter l'envie de voir d'autres films

- La **bande-annonce au cinéma** : principale source d'information sur les films pour plus de 50% des spectateurs
- Une ouverture de la **publicité TV au cinéma** qui ne pallie que partiellement cette moindre fréquentation des salles

Une perte d'habitude qui est la conséquence directe de la crise

Principales sources d'information sur les films (%)





La perception du prix

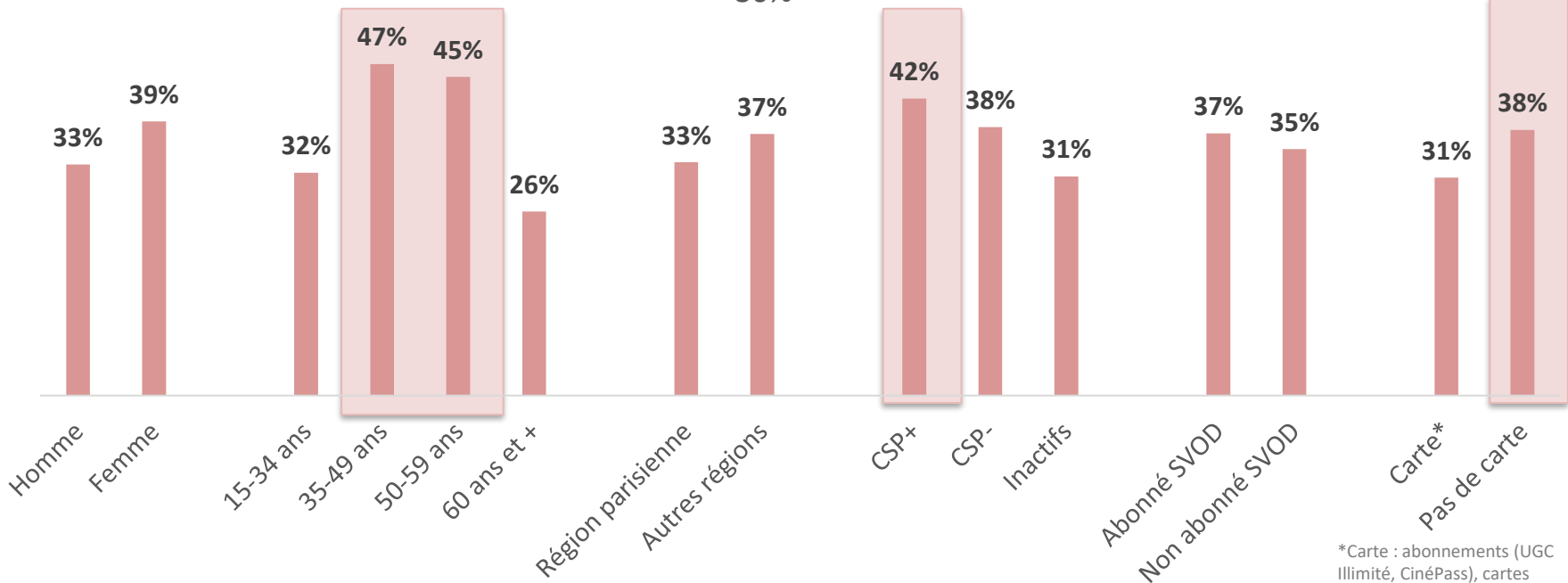


La perception du prix

Base : 48% des spectateurs déclarant aller moins souvent ou plus du tout au cinéma

Le prix du billet de cinéma est trop cher

36%



*Carte : abonnements (UGC Illimité, CinéPass), cartes multiplaces, pass culture, autres

Source : Vertigo – 490 spectateurs français interrogés entre le 2 et le 6 mai 2022 déclarant aller moins souvent ou plus du tout au cinéma



Des abonnements illimités qui captent moins de 10% des entrées

6,6 millions d'entrées réalisées par les cartes illimitées dans les cinémas propriétaires (+16,2% vs. 2020)

Soit **6,9% des entrées en 2021** contre 8,7% en 2020 et 7,6% en 2019



UGC Illimité -26 ans: 17,90€/mois
UGC Illimité : 21,90€/mois
UGC Illimité 2: 36,80€/mois



CinéPass - 26 : 16,90€/mois
CinéPass : 19,90€/mois
CinéPass Duo : 33,90€/mois



La préférence pour
d'autres supports

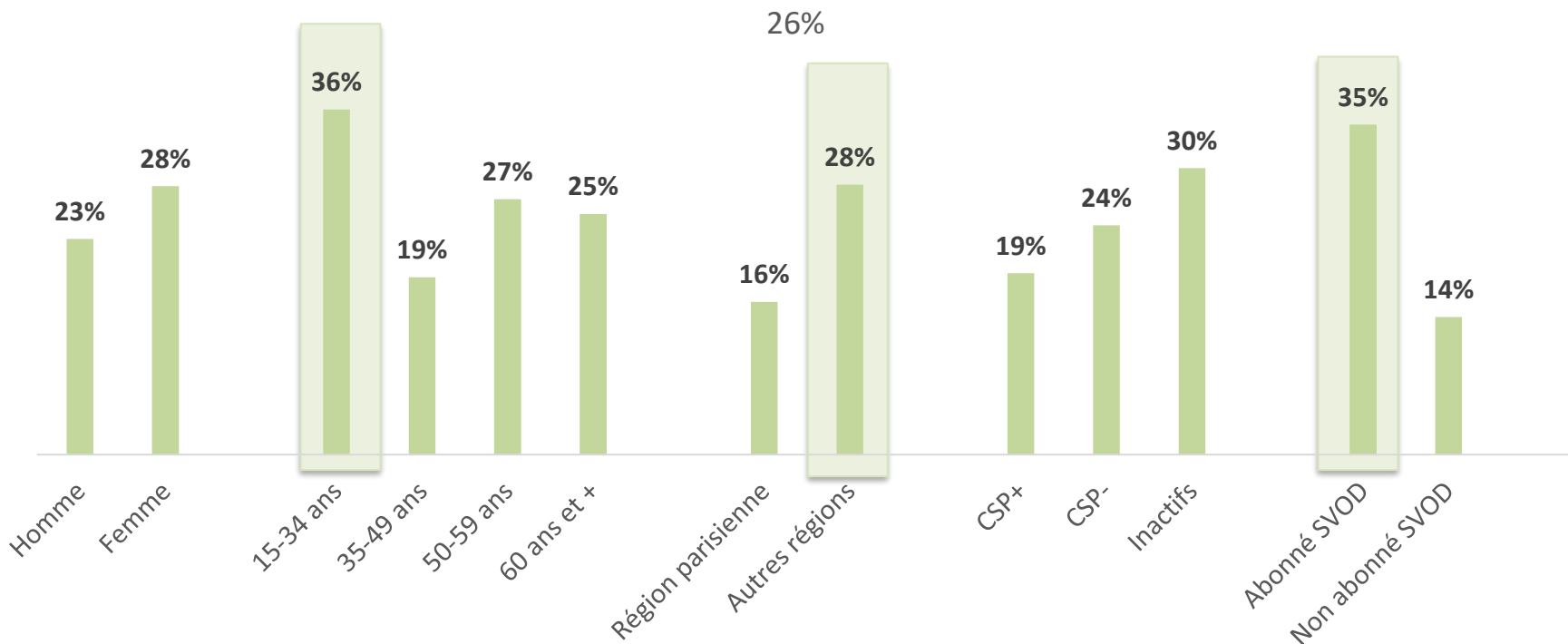




La préférence pour d'autres supports

Base : 48% des spectateurs déclarant aller moins souvent ou plus du tout au cinéma

Vous préférez regarder des films sur d'autres supports

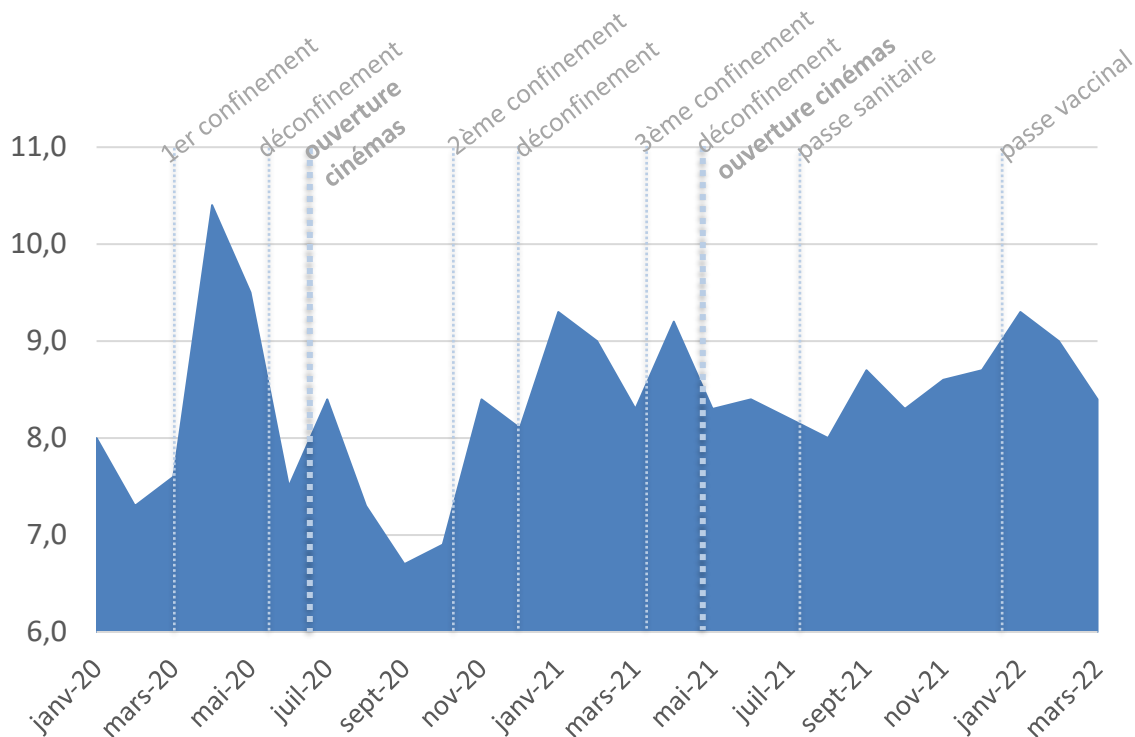




La SVOD : un marché qui réagit au déconfinement et à la réouverture des salles

- 1^{er} confinement : explosion du nombre de SVoDistes quotidiens
- Un marché SVOD qui **réagit aux ouvertures des cinémas**
- Fin d'année 2021 : hausse du nombre de SVoDistes quotidiens parallèle à la hausse de la fréquentation
- Le passe vaccinal semble avoir un impact positif sur le marché SVOD

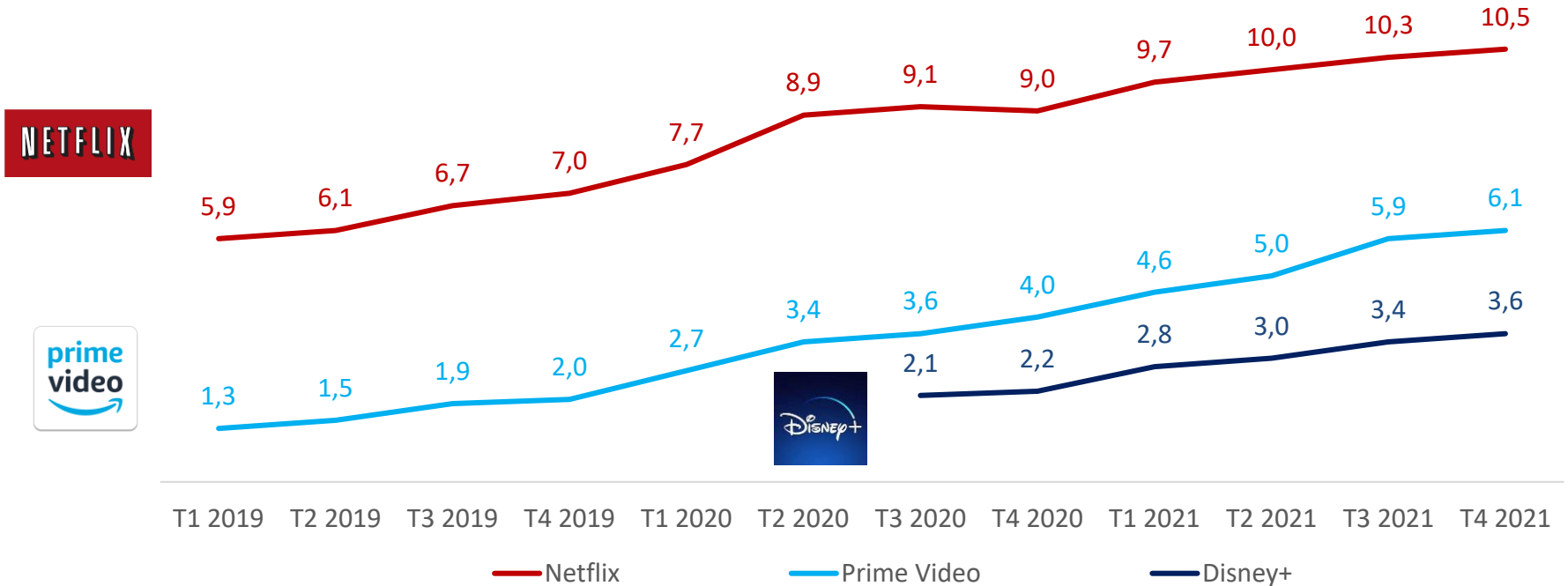
Nombre moyen de SVoDistes quotidiens (millions)





Un essor des plateformes de SVOD, dès 2019, accéléré par la pandémie

Nombre de foyers abonnés aux principaux services de SVOD (millions)

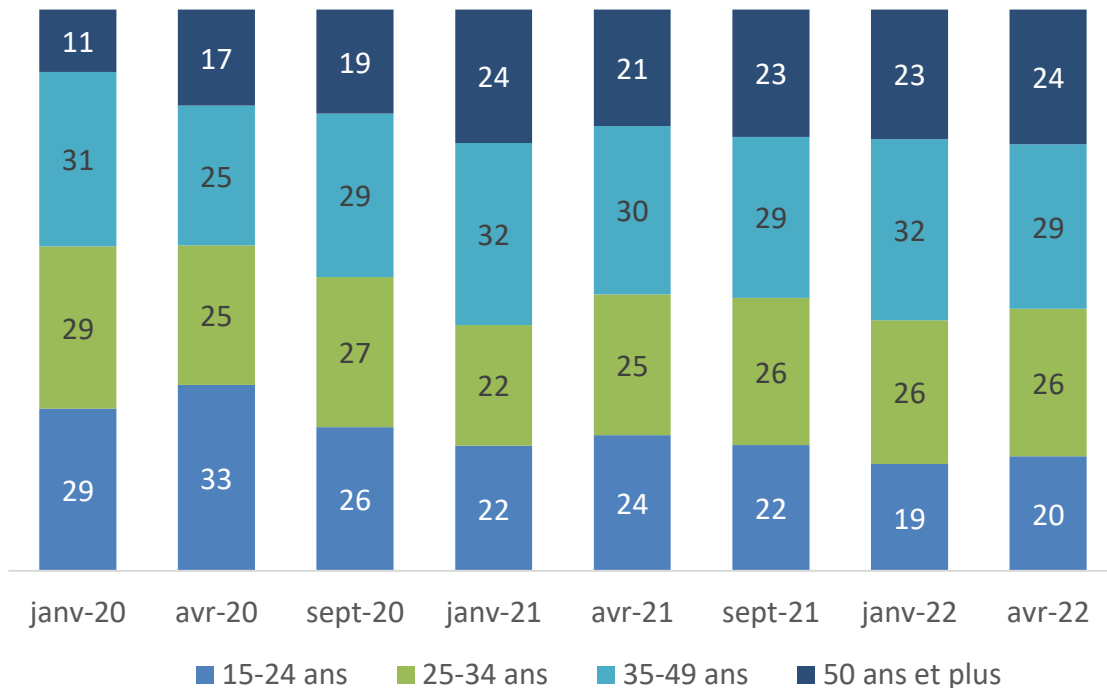




Un profil du public de la SVOD qui s'élargit

- Un **élargissement du public** de la SVOD vers des cibles plus âgées, favorisé par la pandémie
- Depuis janvier 2021, une part des 50 ans et plus au-delà de 20 %
- A l'inverse, une part des 15-24 ans en recul, sous la barre des 20 % depuis janvier 2022

Structure du public de la VàDA selon l'âge (%)

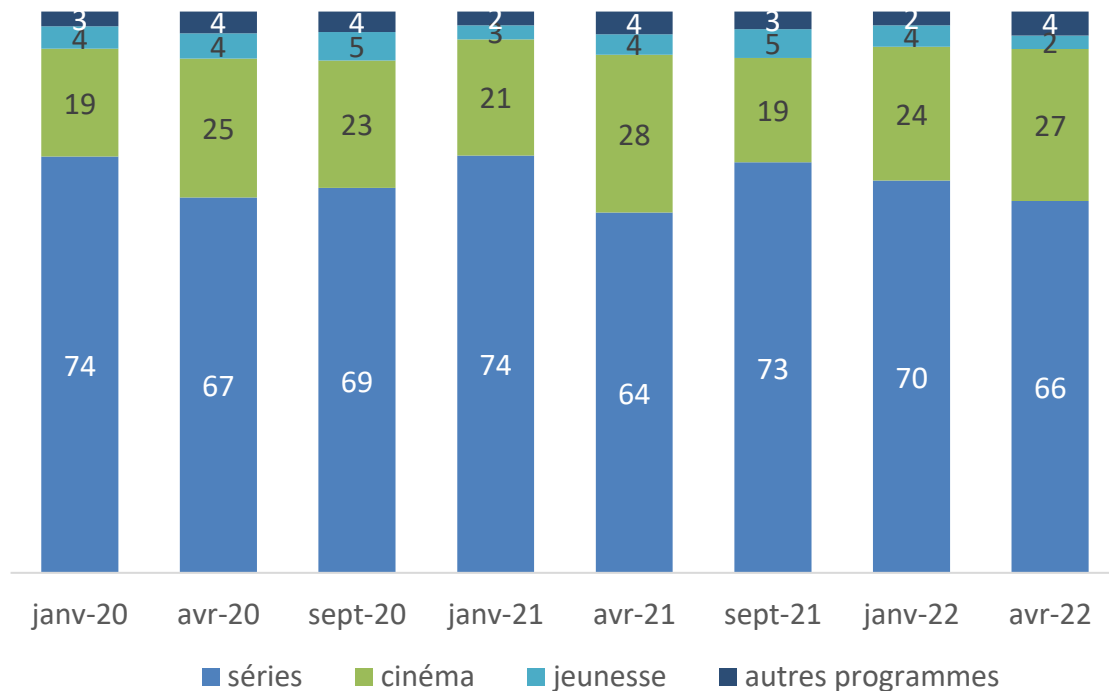




Une consommation surtout orientée séries

- Les séries : 1^{er} type de programmes regardé en VàDA
- Environ **20 %** de la durée de visionnage mensuelle captée par le **cinéma**
- Des confinements en avril 2020 et avril 2021 qui ont laissé une place plus grande au cinéma

Structure de la durée de visionnage selon le type de programmes (%)





Le manque d'intérêt
pour les films en salle



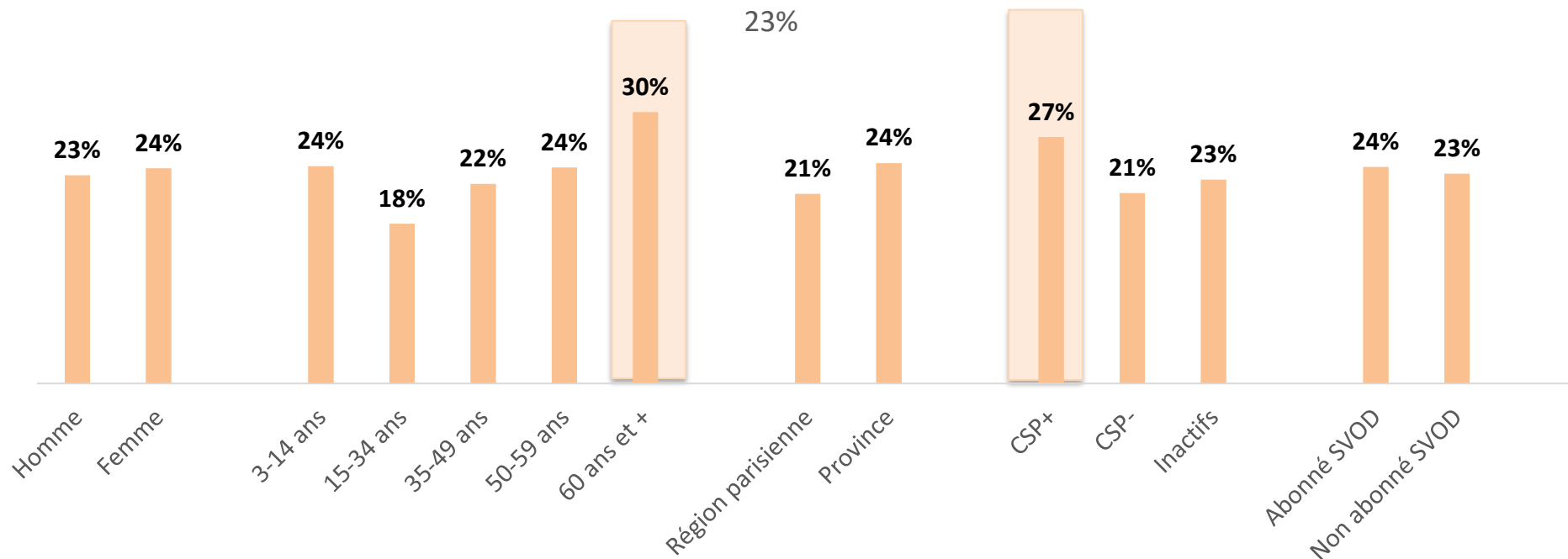


Le manque d'intérêt pour les films en salle

Base : 48% des spectateurs déclarant aller moins souvent ou plus du tout au cinéma

Note : des différences selon l'âge qui sont liées au moment du terrain (sortie de Doctor Strange in the Multiverse of madness)

Il y a peu (ou pas) de films qui vous ont donné envie d'aller au cinéma depuis la réouverture





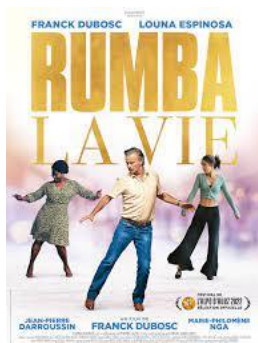
De nombreuses déprogrammations sur la période



Reporté du 2
février 2022 au
6 avril 2022



Reporté du 12
janvier 2022 au
9 mars 2022



Reporté du 19
janvier 2022
au 24 août
2022

La Petite Bande



Reporté du 13
avril 2022 au
20 juillet 2022



Reporté du 23
février 2022
au 12 octobre
2022



Une concentration des entrées toujours aussi importante

- **45% des entrées captées par les 20 premiers films en 2021, au plus haut niveau depuis 2002**

- **Top 20 : depuis 20 ans, une majorité de films américains**



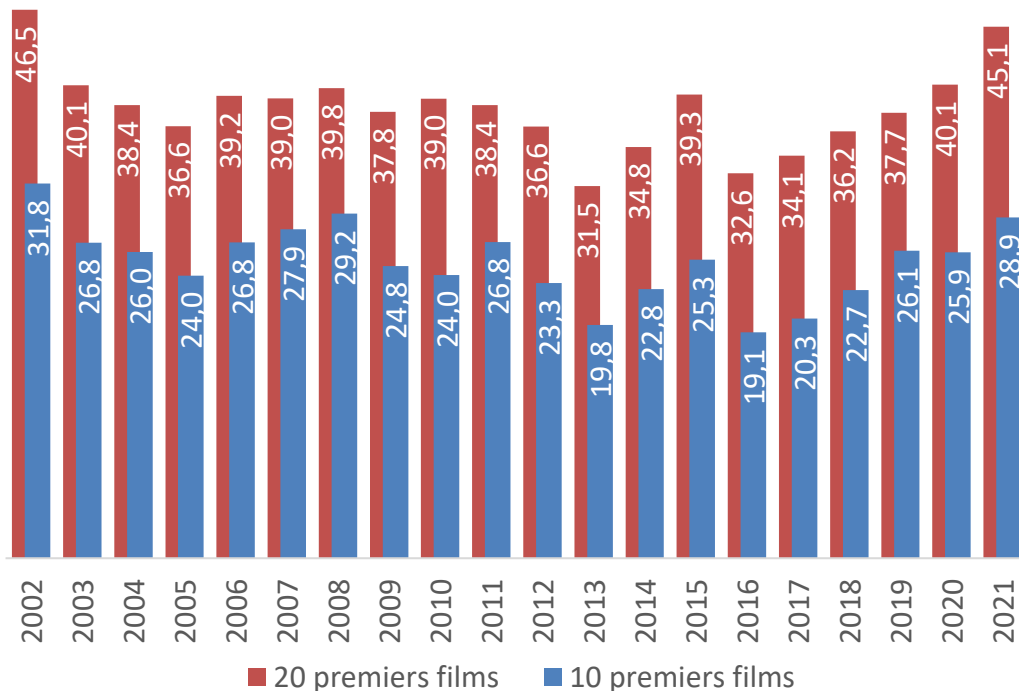
8 (2006 et 2012) à 18 (2019) films US



2 (2019) à 10 (2006) films français, dont 0 à 2 films Art&Essai

- 7 années avec un film français en tête du classement et 12 années un film américain
- 2014 est la dernière année où un film français est premier (*Qu'est-ce qu'on a fait au Bon Dieu ?*)

Part des entrées captées par les... (%)





Un public pour le cinéma français globalement plus âgé

- La moitié du public des films américains a moins de 35 ans (49%)
- Contre seulement un quart (23%) pour les films français
- Parmi les films français, ce sont des **comédies** qui ont un profil plus jeune, avec un taux de 15-24 ans important :



49 %

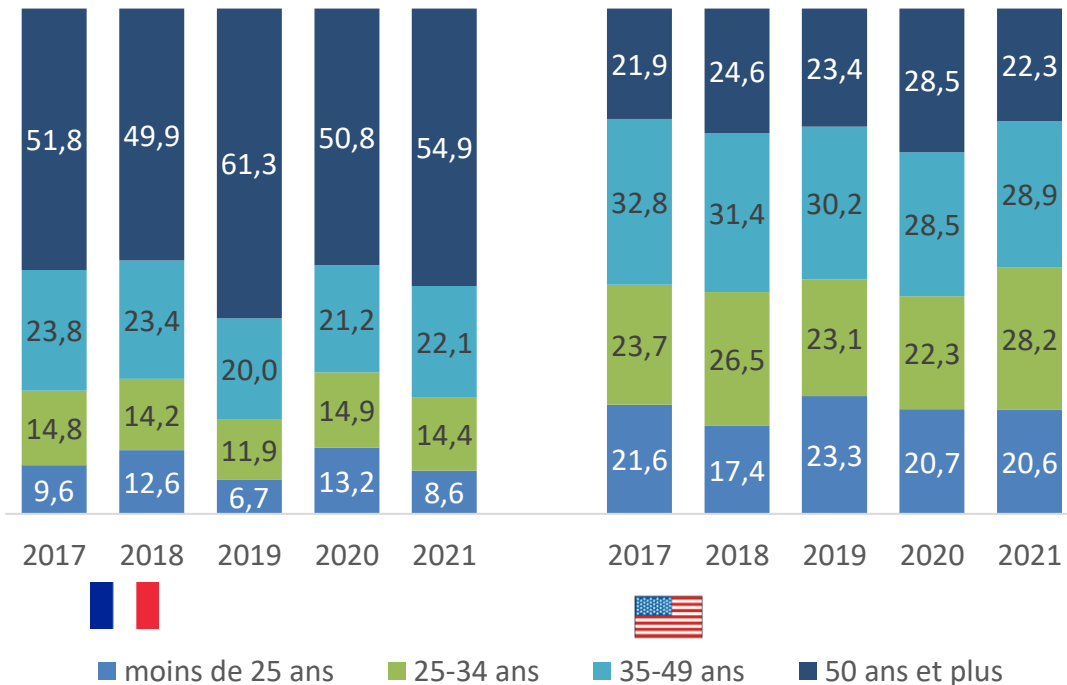


39 %



37 %

Structure du public selon l'âge (%)





Des 15-24 ans attirés par les films américains, d'aventures ou d'horreur

82 films en 5 ans avec au moins 30 %
de 15-24 ans dont :

67 films américains
7 films français

1 film Art et Essai, *Joker*

26 films d'aventure
22 films d'horreur

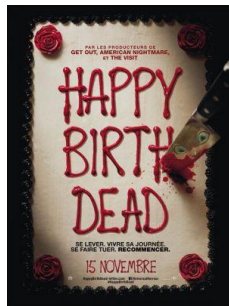
11 comédies

10 films fantastiques ou SF

6 thrillers

1 film d'animation, *Demon Slayer*

2017



58,4 %



2018



53,3 %



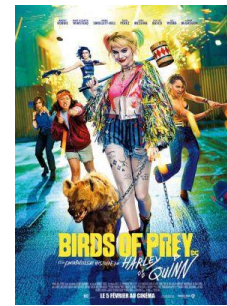
2019



52,2 %



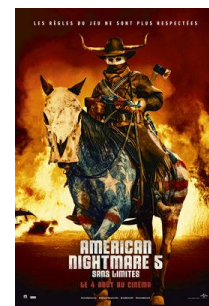
2020



43,6 %



2021

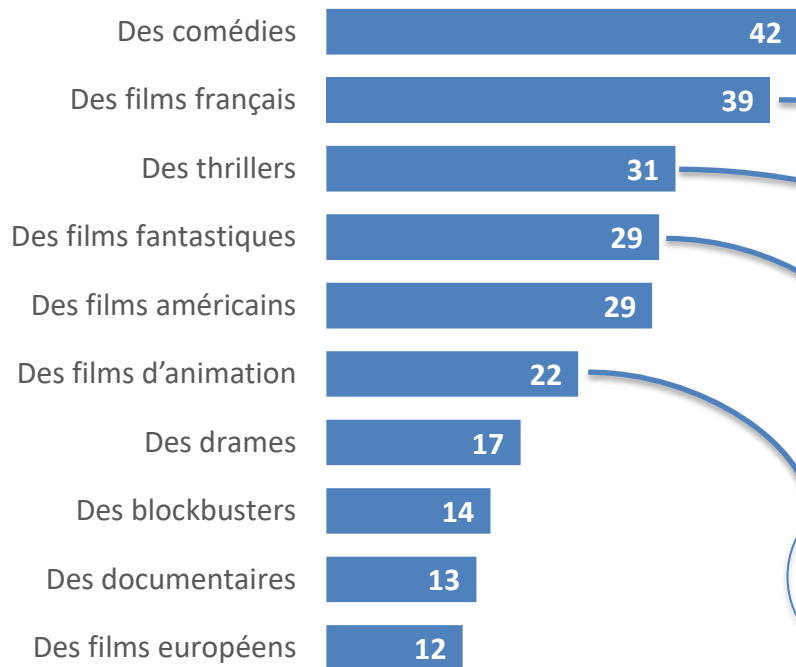


62,1 %



Quels films pour redonner envie d'aller au cinéma?

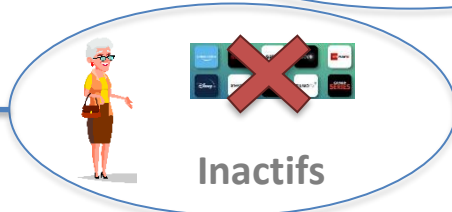
Films qui donneraient envie de revenir en salles (%)



1^{er} pour...



Actifs



Inactifs





Quels évènements pour redonner envie d'aller au cinéma?

Évènements qui donneraient envie de revenir en salles (%)

Des évènements proposant des tarifs réduits

24

Des évènements autour de la salle de cinéma*

11

Des retransmissions d'un spectacle vivant

10

Des évènements autour des films*

10

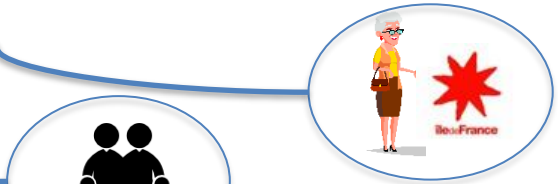
Des évènements autour du jeu vidéo

6

Des retransmissions sportives

4

davantage cité par...



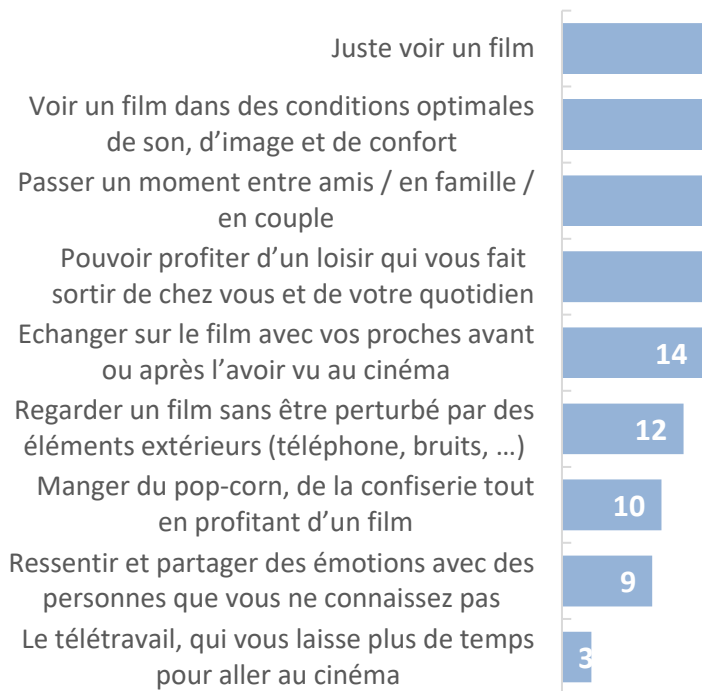
*Des évènements autour de la salle de cinéma, du lieu de convivialité (séance de cinéma suivie d'un débat, rencontre avec un professionnel du cinéma, ...)

Des évènements autour des films (avant-première en présence de l'équipe du film, festivals, ...)

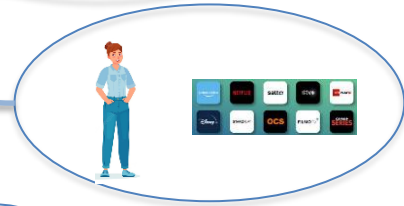
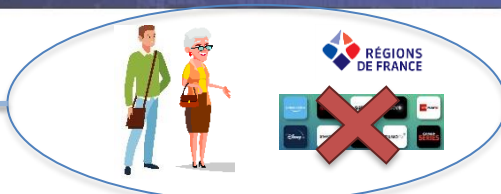


Le cinéma : au-delà de l'envie de voir un film, l'envie d'une expérience, d'un moment partagé, de sortir

Raisons qui ont donné envie de revenir en salles (%)



d'avantage cité par...





A retenir

- **Une reprise difficile de la fréquentation, impactée par les restrictions sanitaires jusqu'à la mi-mars 2022. Légère amélioration ces dernières semaines, encore fragile**
- **Près de 5 spectateurs sur 10 n'ont pas renoué avec leurs habitudes pré-Covid (+25-59 ans)**
- **Une conjonction de facteurs qui explique la baisse de la fréquentation. Des freins conjoncturels (restrictions sanitaires : port du masque) mais aussi des freins structurels, qui étaient déjà à l'œuvre avant la pandémie :**
 - Concurrence des plateformes accélérée par la pandémie et qui touche un public plus large
 - Un manque d'intérêt pour les films qui sortent en salle
 - Perception du prix du billet de cinéma, notamment pour les 35-59 ans
- **Des leviers pour reconquérir le public et recréer les habitudes :**
 - Le cinéma, un marché de l'offre : réflexion à mener sur l'offre en salles, la programmation, et comment donner envie aux jeunes de voir des films français, des films d'auteur
 - Une expérience à revaloriser, notamment face aux plateformes : 'premiumisation' des salles, expérience sociale
 - Des offres ou événements tarifaires, s'adressant notamment aux 35-59 ans
 - Une meilleure exposition et promotion des œuvres, à travers les leviers du marketing et de la data



Merci !

