



Observatoire de la diffusion cinématographique

Le 14 novembre 2023





Contexte

- **Une réouverture sous contraintes au début de l'année 2022**
 - Fermeture des salles de cinéma pendant 300 jours en 2020 et 2021
 - Une levée complète des restrictions le 14 mars 2022
 - ✓ Passe sanitaire depuis le 21 juillet 2021
 - ✓ Passe vaccinal à compter du 24 janvier 2022
 - ✓ Interdiction de la vente de confiserie du 3 janvier au 15 février 2022
 - ✓ Port du masque obligatoire jusqu'au 28 février
- **Un fort rebond de la fréquentation en 2022 avec 152 millions d'entrées**
 - Première année de pleine ouverture des salles depuis la crise
 - Une fréquentation qui retrouve près des trois quarts de son niveau d'avant-crise, une reprise plus forte que dans la plupart des grands marchés internationaux



Agenda

- Les films en première exclusivité : offre, exposition et performance
- Les distributeurs : concentration et performance
- Les exploitants : concentration et performance
- L'accès des salles aux films & des films aux salles
 - Focus sur les films français agréés
 - Focus sur les films Art et Essai
 - Focus sur les cinémas Art et Essai



Les films en première
exclusivité : exposition et
performance

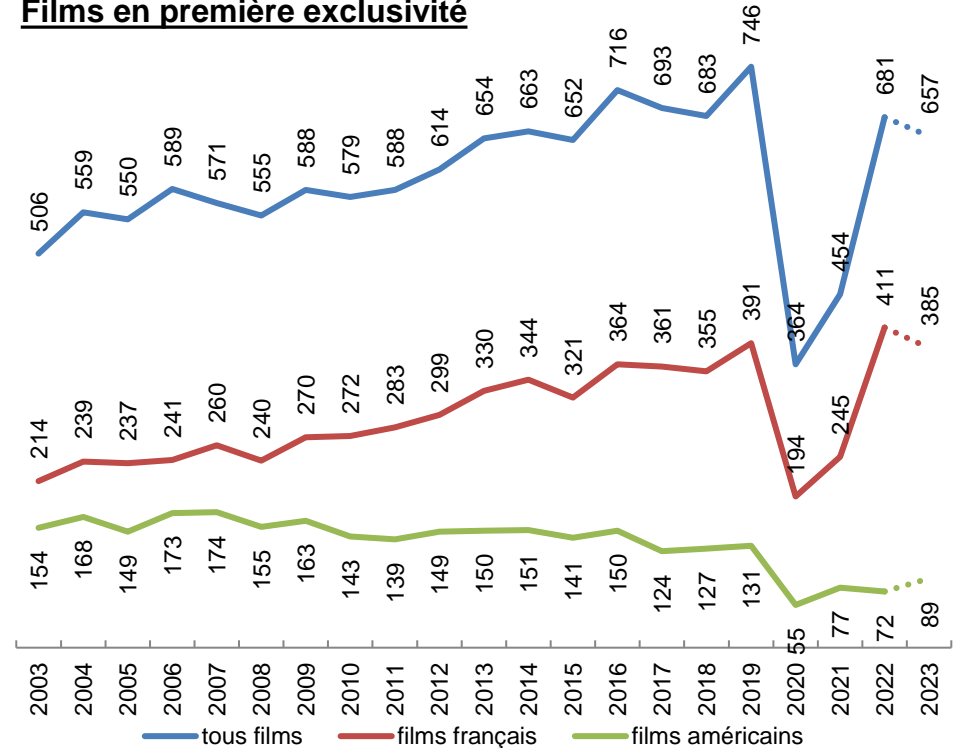




Un écart croissant entre l'offre de films français et l'offre de films américains

- **2022 : première année complète** d'activité des salles depuis la pandémie (162 jours de fermeture en 2020 et 138 jours en 2021)
 - Une offre de films en 1^e exclusivité qui revient à un niveau proche de 2017-2019 : -4 %
 - Films français : plus haut niveau depuis 1975
 - Films US : -43 % vs. la moyenne 2017-2019
- **Une programmation toujours importante quantitativement mais moins porteuse**
 - **12,8 films par semaine** en moyenne sur la période d'ouverture en 2022, en légère baisse vs. 2021 (13,8 films) mais à un **niveau proche de celui d'avant crise** (13,3 films sur 2017-2019)
 - Un écart qui se creuse entre films FR et films US :
 - 2022 : 1,4 film US par semaine vs. 7,8 films FR
 - Avant crise : 2,4 films US vs. 7,0 films FR

Films en première exclusivité

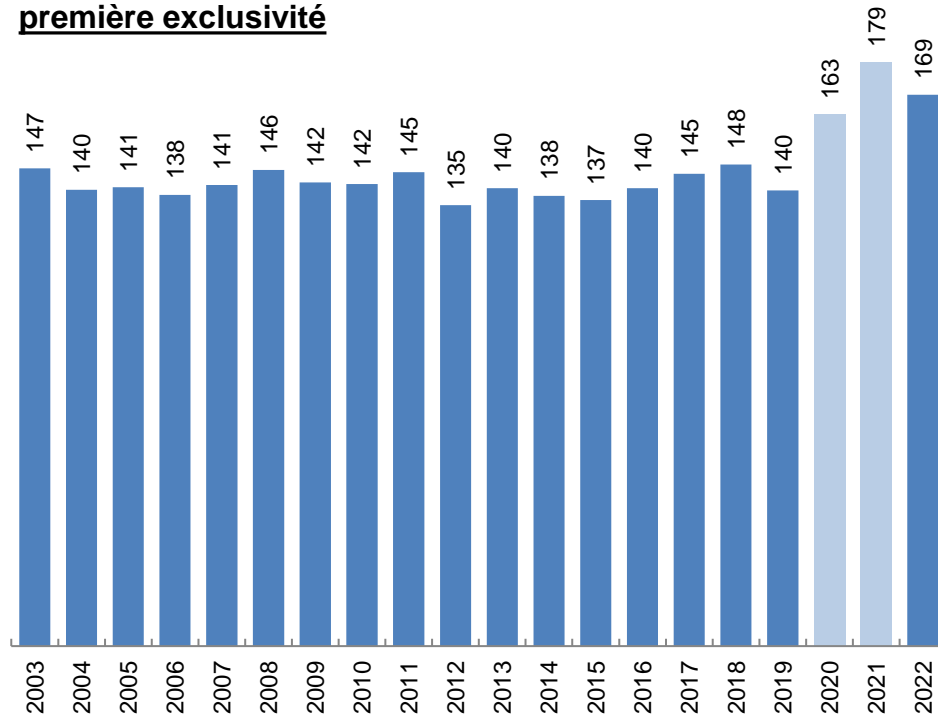




Des plans de sortie qui restent plus larges au sortir de la crise

- Des **combinaisons de sorties en hausse depuis la crise sanitaire**
 - Un nombre d'établissements en 1^{ère} semaine globalement stable avant la crise
 - **+17 %** en 2022 vs. la moyenne 2017-2019
- **2020-2021 : absence de films porteurs, et place plus importante laissée aux autres films**
 - Un élargissement des plans de sortie également favorisé par la fin progressive **des VPF**
- **2022 : un maintien à un haut niveau des plans de sortie, surtout pour les films français**
 - Films américains : 319 établissements, +9 % vs. 2017-2019
 - Films français : 166 établissements, +26 %
 - Films européens non français : 126 établissements, +18 %
- **1^{er} semestre 2023 : 170 établissements en moyenne**
 - 158 pour les films français et 341 pour les films américains

Nombre moyen d'établissements en S1 des films en première exclusivité





Nouveau recul du nombre de sorties confidentielles, sur moins de 25 établissements

- **Une part de films à 250 étab. ou + en S1 toujours élevée**

- 25 % des films (+4 pts vs. la moyenne 2017-2019)
- 172 films en 2022 contre 149 en moyenne sur 2017-2019

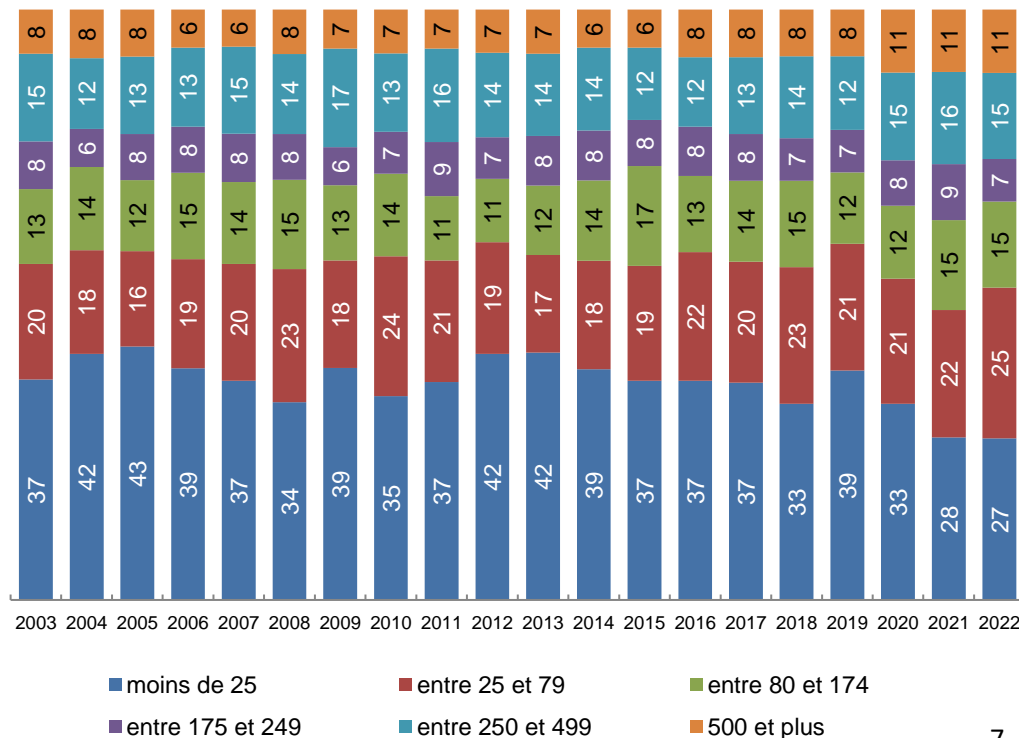
- **Une part des films à moins de 25 étab. en S1 à un niveau plancher**

- 27 % des films (-9 pts vs. la moyenne 2017-2019)
- 186 films en 2022 contre 257 en moyenne sur 2017-2019

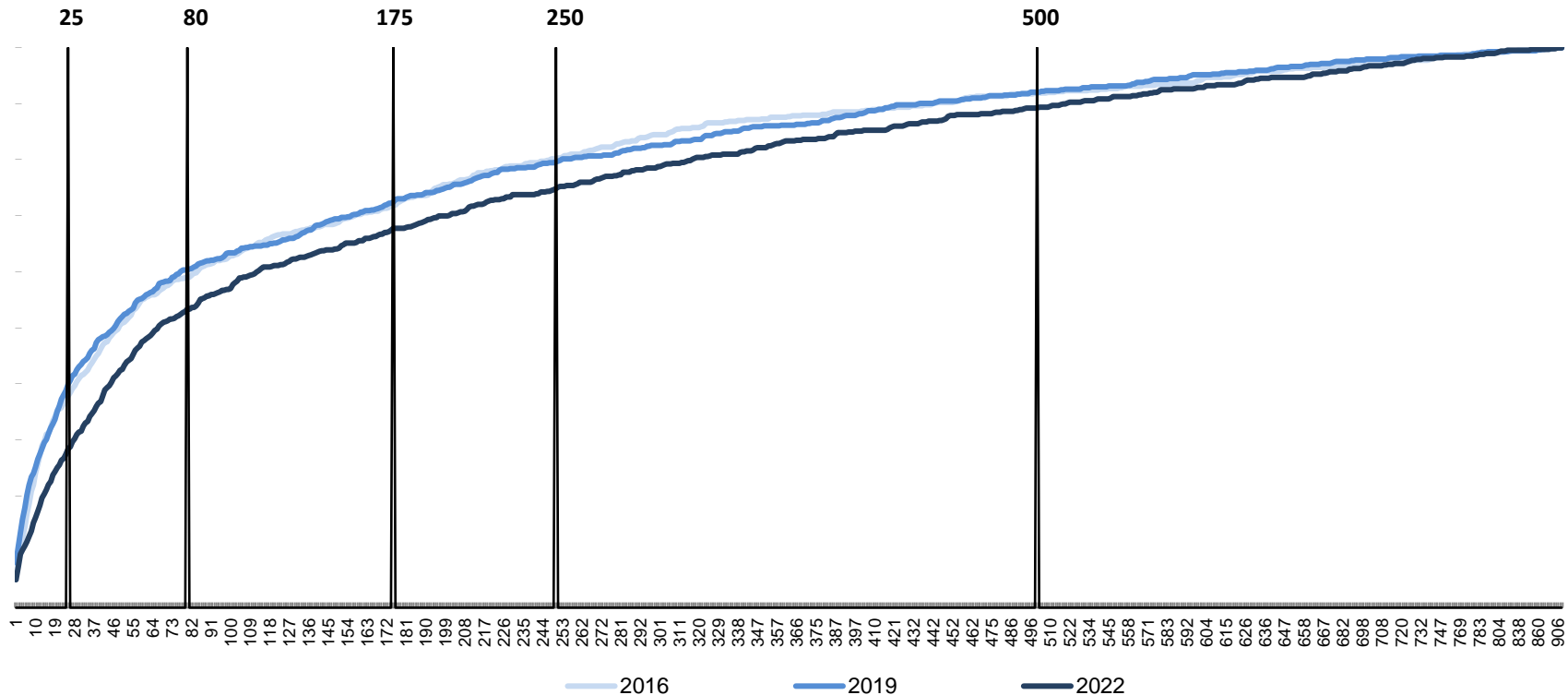
- **Des films américains qui bénéficient de plans de sortie généralement larges**

- 60 % de films français dans l'offre globale en 2022 et 66 % dans la tranche à moins de 25 étab. S1
- 11 % de films américains dans l'offre globale mais 26 % dans la tranche à 500 étab. S1 ou plus

Films selon le nombre d'établissements en première semaine (%)



Films selon le nombre d'établissements en première semaine (%)

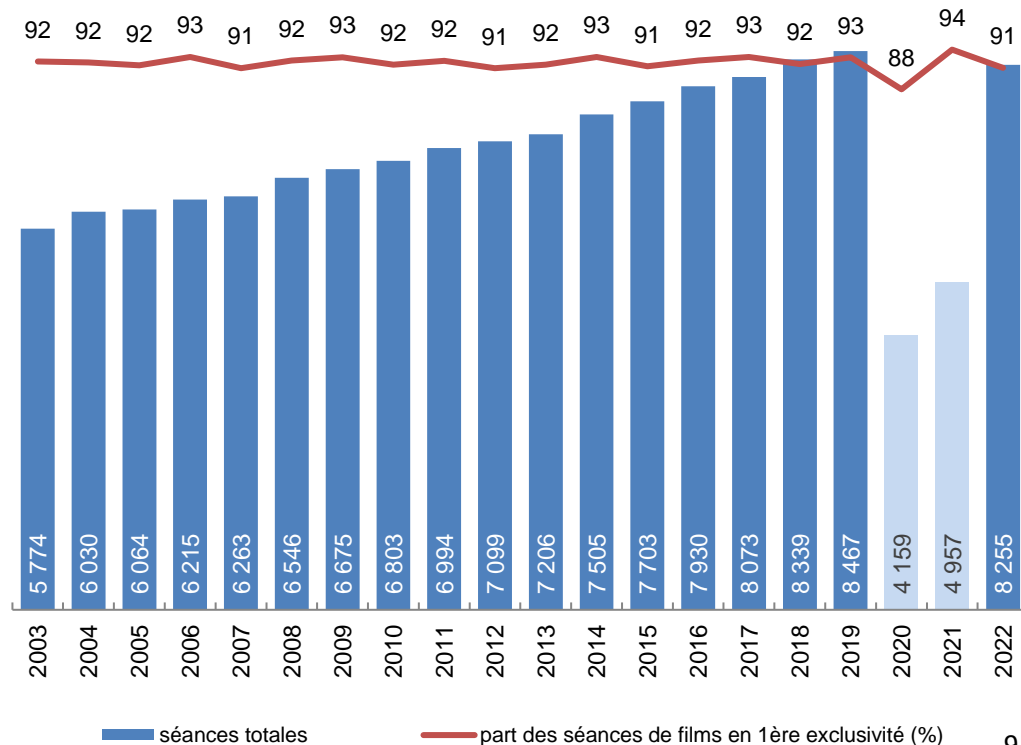




Un nombre de séances sur l'ensemble du parc qui revient au niveau d'avant-crise...

- **Un nombre de séances en hausse constante avant la crise**
 - +47 % entre 2003 et 2019
 - Parfaitement corrélée à la hausse de l'offre de films en première exclusivité : +47 %
- **En 2022 : retour au niveau d'avant-crise avec la réouverture totale des salles de cinéma**
 - 8,3 millions de séances : -0,5 % par rapport à la moyenne 2017-2019
 - 156 000 séances par semaine en moyenne en 2022
 - Pour un **parc en croissance** : +184 écrans vs. 2019
- **1^{er} semestre 2023 : stabilisation du nombre de séances**
 - 4,2 millions de séances
 - -0,5 % par rapport à la moyenne 2017-2019

Séances (milliers)

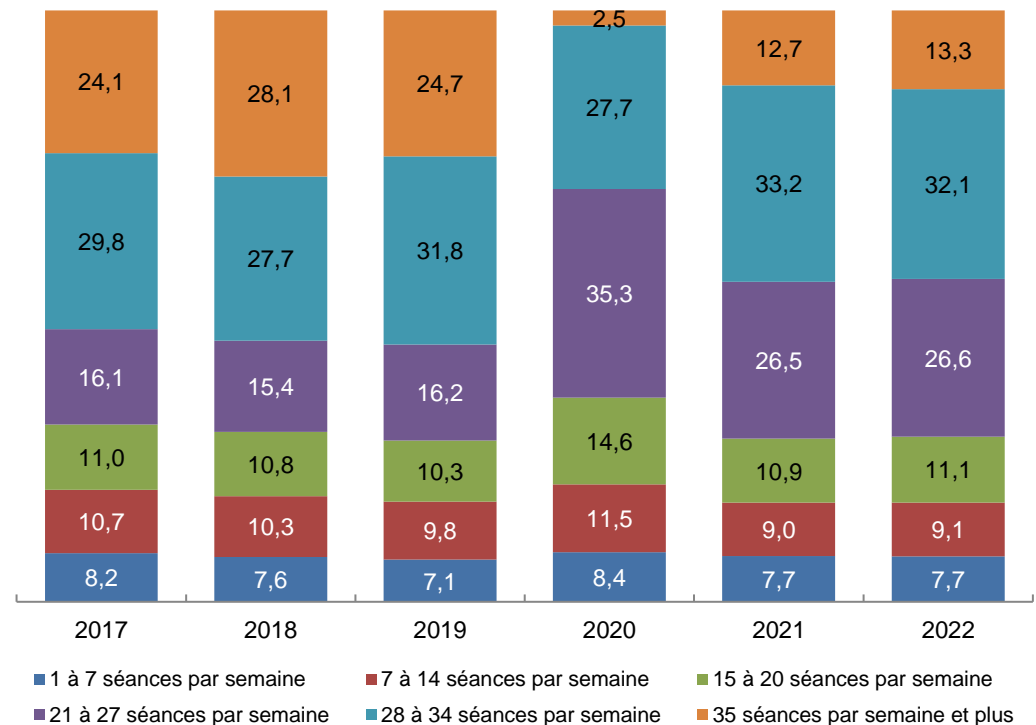




... mais lié à un effet parc qui compense un moindre nombre de séances par écran

- Une part d'écrans avec **au moins 5 séances quotidiennes en recul depuis la crise**
 - 840 écrans, soit 13,3 % vs. 25,6 % en moyenne en 2017-2019
 - Stable vs. 2021
- Davantage d'écrans proposant **entre 3 et 4 séances quotidiennes**
 - 2022 : 26,6 %, soit 1 678 écrans
 - Vs. 15,9 % ou 956 écrans avant crise
- 2021 : une réduction des séances motivée par les **contraintes sanitaires** (couvre-feux notamment)
- 2022 : une **stratégie de programmation propre aux cinémas** ⇒ en réponse à l'augmentation des dépenses d'énergie? Liée à une durée des films qui serait plus longue?

Répartition des écrans selon le nombre de séances hebdomadaires (%)

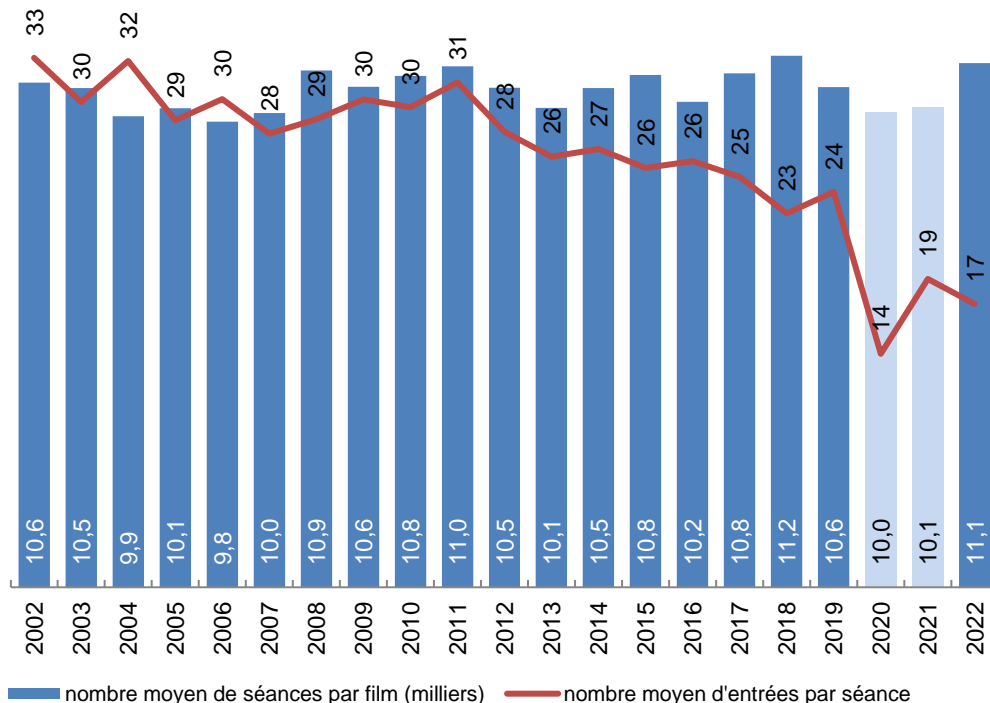




Nouveau recul des performances par séance en 2022, lié à la reprise progressive de la fréquentation

- Un **nombre moyen de séances** par film en première exclusivité **qui revient au niveau** d'avant-crise, à 11 100 séances par film
 - +2 % vs. la moyenne 2017-2019
 - Films français : +8 % à 9 900 séances par film
 - Films américains : +17 % à 29 800 séances par film
- Des **performances par séance** qui restent très **en-deçà des niveaux d'avant crise**
 - Une baisse amorcée dès 2011 avec la multiplication des séances et amplifiée par l'impact de la crise sur la fréquentation
 - 2022 : 17 entrées par séance, -28 % vs. 2017-2019
 - Films français : 13,6 entrées par séance, -34 %
 - Films américains : 25,3 entrées par séance, -14 %
- **1^{er} semestre 2023 : 20,5 entrées par séance**

Programmation et résultats des films en première exclusivité

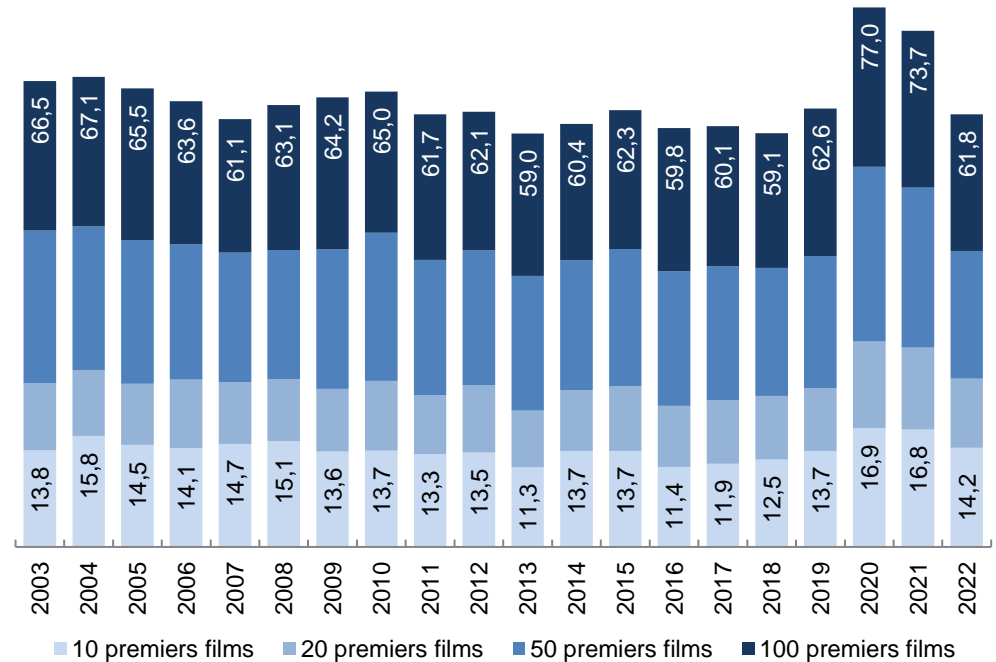




Retour à un niveau de concentration des séances proche de 2019

- Une **concentration des séances sur les 10 premiers films en nette baisse** après les années de crise, et qui retrouve un niveau proche de l'avant pandémie
 - 14 %, +1,5 pt vs. la moyenne 2017-2019
 - Un niveau élevé, mais non inédit (2004 à 2008)
 - 2020-2021 : une forte concentration en 2020 et 2021 liée au nombre restreint de séances et non à une augmentation des séances sur le top 10
- **Même constat sur le top 50 et le top 100**
 - Top 50 : 42 % des séances vs. 40 % en 2017-2019
 - Top 100 : 62 % des séances vs. 61 %
- **1^{er} semestre 2023 : 25 % des séances sur le top 10 vs. 26 % en 2022 et 23 % en 2017-2019**

Concentration des séances (en cumul, en % des séances)



Retour à la normale du nombre de séances sur les films les plus porteurs, mais des performances en retrait

T
o
p
5

2
0
2
2



198 552 séances
33,7 entrées par séance



139 795 séances
28,4 entrées par séance



118 891 séances
27,7 entrées par séances



111 763 séances
31,2 entrées par séance



110 948 séances
25,7 entrées par séance

T
o
p
5

2
0
1
9



188 092 séances
52,3 entrées par séance



142 587 séances
31,7 entrées par séance



129 363 séances
51,9 entrées par séance



114 514 séances
58,8 entrées par séance



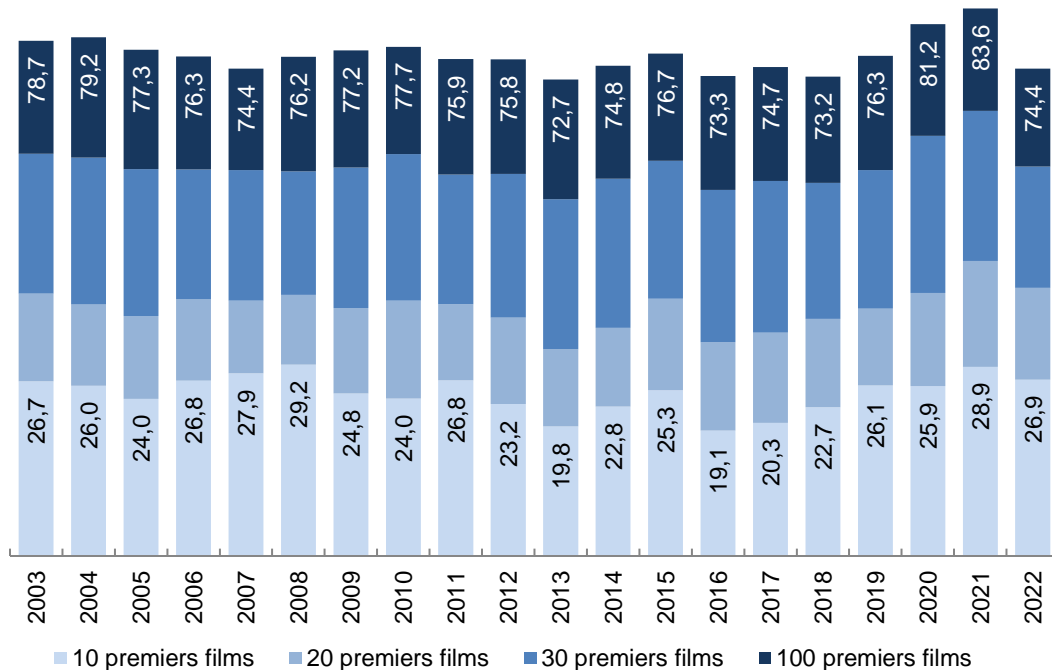
105 867 séances
64,5 entrées par séance



Une concentration des entrées qui reste à un niveau élevé, proche de celui de 2019

- Une **concentration des entrées sur les 10 premiers films qui recule par rapport au niveau très élevé de 2021**
- A mettre en regard de la **reprise de la fréquentation** (+59 % par rapport à 2021) et de **l'augmentation de l'offre de films en première exclusivité** (+50 %)
- Un niveau de **concentration encore supérieur à l'avant crise** : 27 % des entrées en 2022 contre 23 % en 2017-2019
- **1^{er} semestre 2023** : 43 % des entrées sur le top 10 vs. 46 % en 2022 et 40 % en 2017-2019

Concentration des entrées (en cumul, en % des entrées)





Les distributeurs : concentration et performance





Un top 10 2022 toujours dominé par les majors américaines



The *WALT DISNEY* Company
France

1

19,8 %

+2,6 points par rapport
à la moyenne 2017-2019



8,4 % +5,1 points



5,1 %
+2,0 points



2

11,2 % +1,0 point



7,1 % +0,7 point



3,9 %
-0,7 point



3

10,6 % +1,0 point



STUDIOCANAL

5,9 % +1,1 point



5,1 % -1,4 point



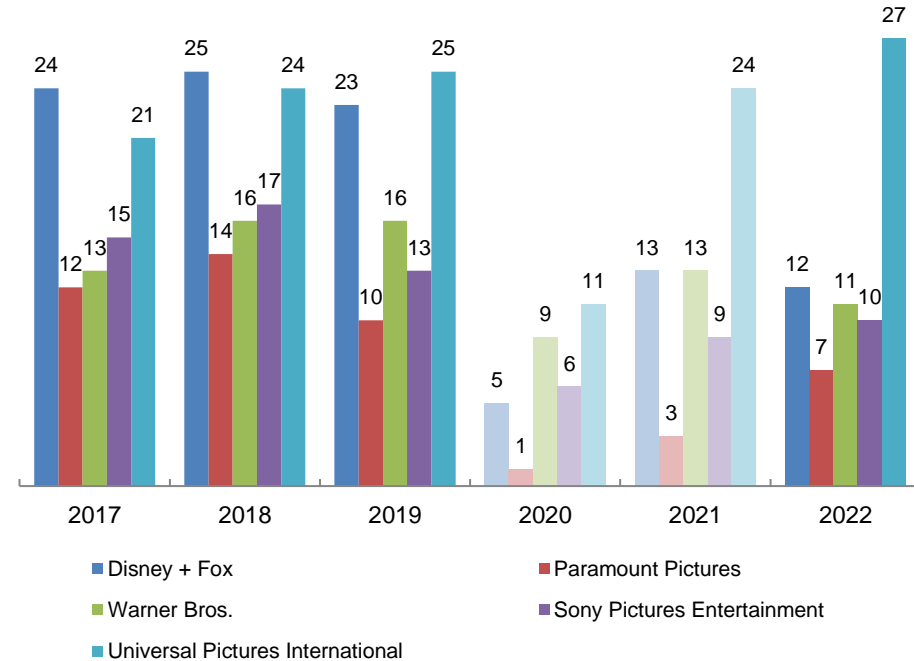
2,7 %
-1,8 point



Universal largement en tête en nombre de films en première exclusivité

- Pour la deuxième année consécutive, plus du tiers des films de majors en première exclusivité sont distribués par UPI
 - 40 % des films en première exclusivité en 2022
 - 26 % entre 2017 et 2019
- Un poids de Disney en baisse
 - 18 % des films en première exclusivité des majors en 2022
 - 27 % entre 2017 et 2019 (groupe consolidé : The Walt Disney Company & 20th Century Fox)
- Sony et Paramount, un retour progressif au niveau d'avant-crise
- Une offre en retrait en 2022 par rapport à 2021 pour Warner Bros., le premier distributeur américain à sortir un film à la réouverture en 2020

Nombre de films en première exclusivité

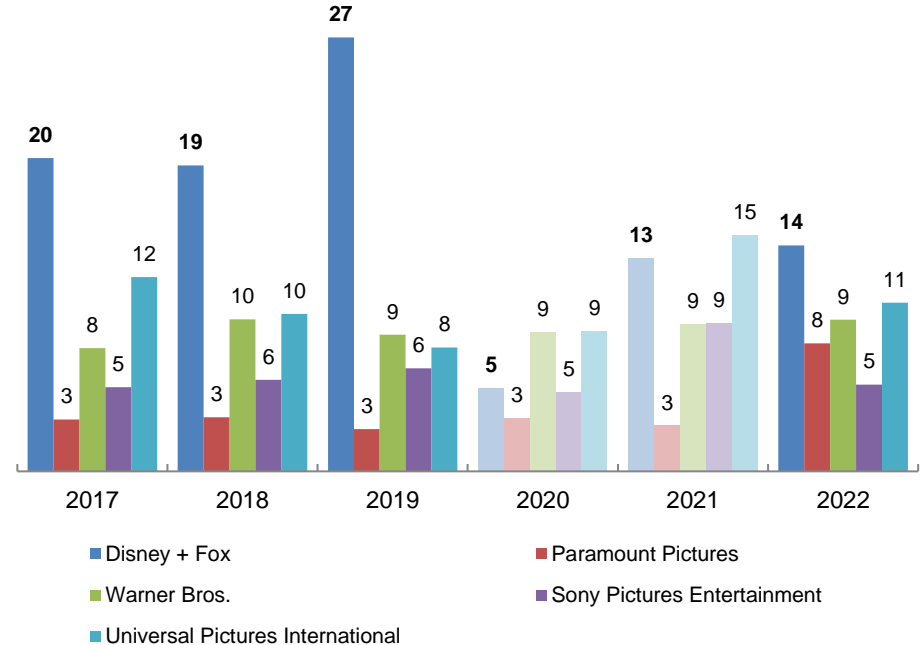




Disney redevient *leader* en part de marché

- **Une part de marché de Walt Disney toujours en baisse par rapport à l'avant-crise**
 - 14 % des entrées en 2022
 - Malgré le rachat de la Fox en 2019 : 20 % en 2017 (groupe consolidé : The Walt Disney Company & 20th Century Fox) et 27 % en 2019
- **Une hausse sensible de la part de marché de Paramount en 2022**
 - 8 % des entrées, contre 3 % en 2017-2021
 - Haut niveau en 2022 grâce notamment aux très bons résultats en salles de *Top Gun: Maverick*, *Sonic 2 le film* et *Smile*
- **Universal et Warner dépassent leur niveau d'avant-crise en 2022**

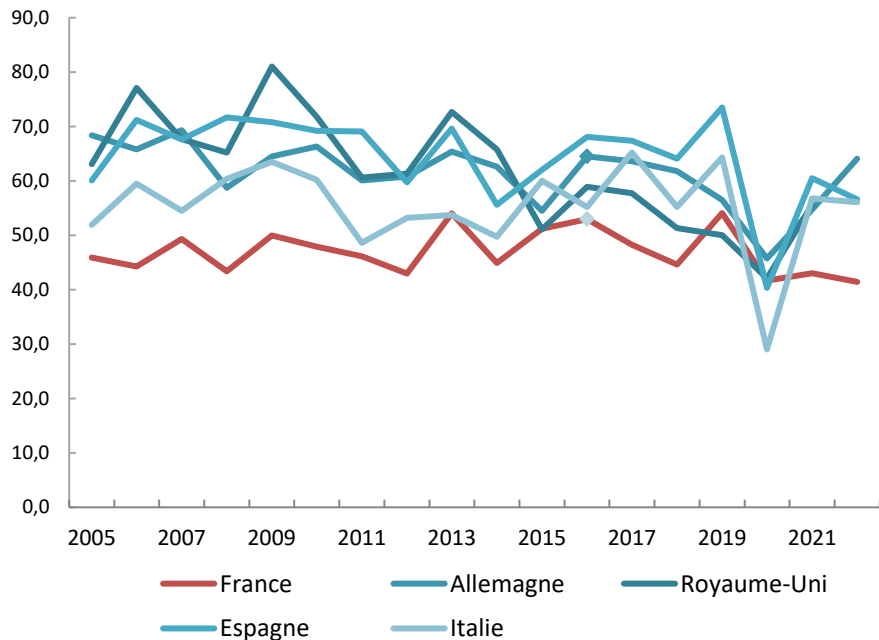
Part de marché des films en première exclusivité (% de la fréquentation des longs métrages)



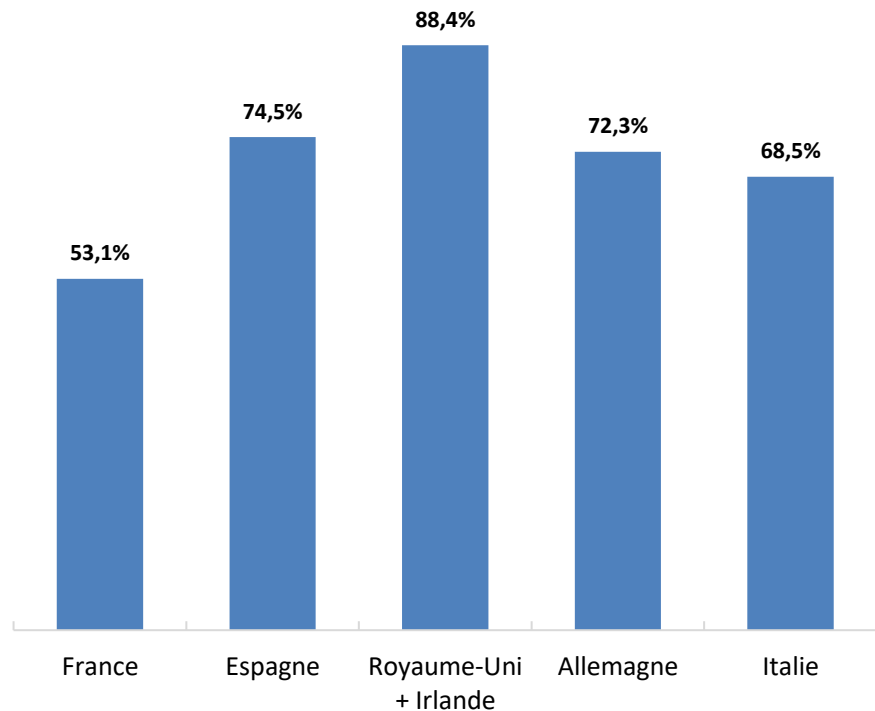


Un poids des studios américains moins important qu'à l'étranger

Evolution de la part de marché des films américains (% de la fréquentation)



Part de marché des studios US en 2022 (% de la fréquentation)

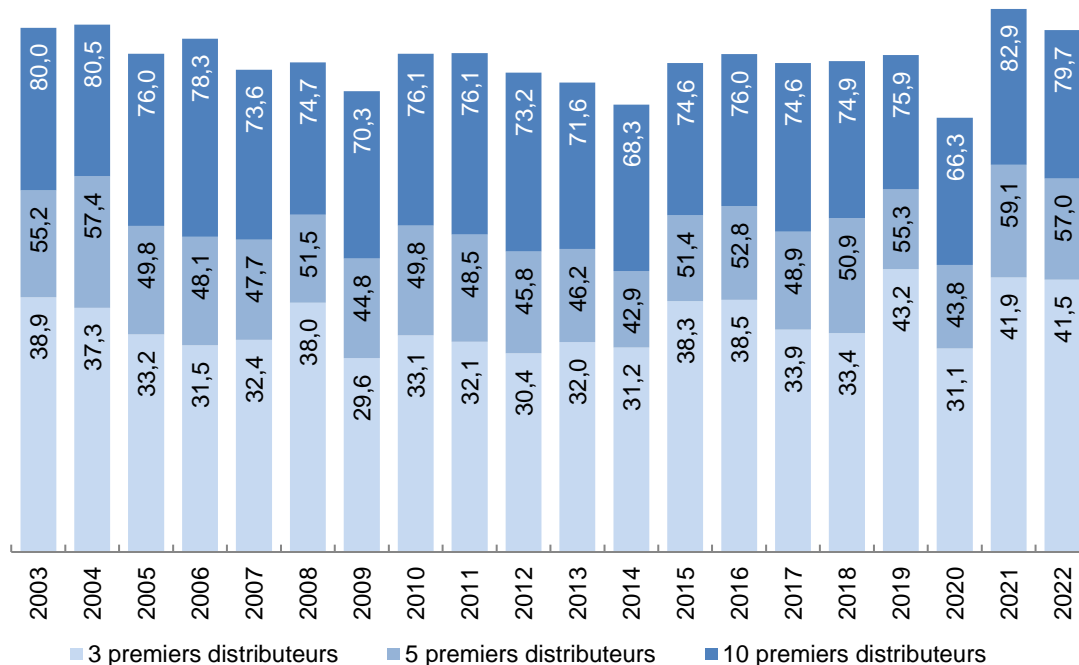




Une concentration des encaissements sur les 3 premiers distributeurs à un niveau toujours très élevé

- Une concentration des encaissements sur les **3 premiers distributeurs stable en 2022** à 41,5 %, à un **niveau particulièrement élevé** au regard des 20 dernières années (3^e plus haut niveau)
- **Un niveau de concentration qui reste élevé également sur les 10 premiers distributeurs** à 79,7 %, 4^e plus haut niveau

Concentration des encaissements distributeurs (en cumul, %)

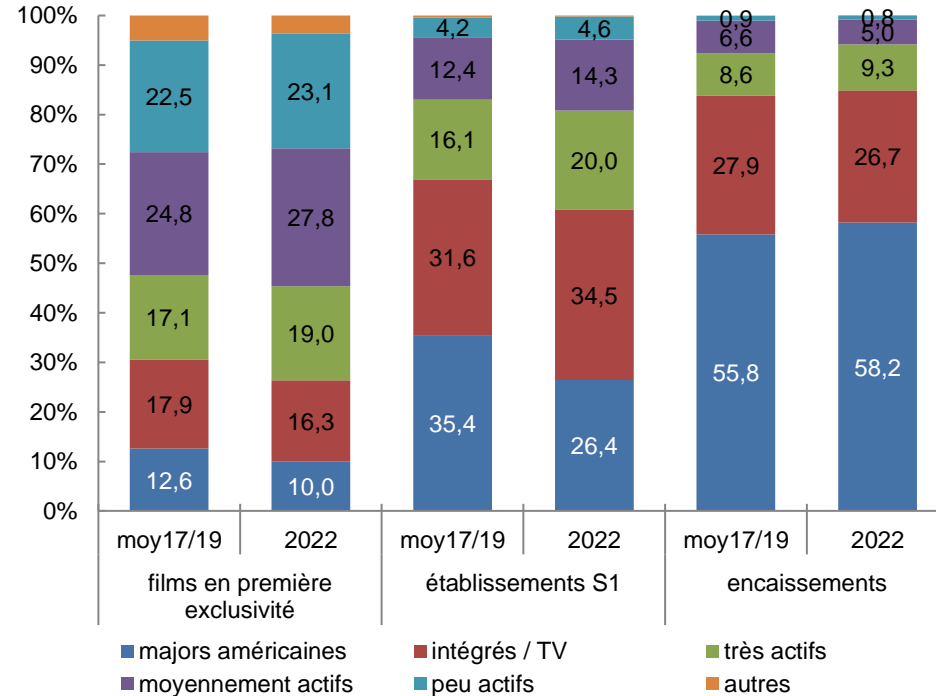




Les majors américaines : une part de marché en hausse malgré une offre de films en recul...

- **Plus de la moitié des encaissements (58 %) enregistrée par les majors américaines en 2022**
 - 10 % des films en première exclusivité
 - 26 % des établissements première semaine
- **6% des encaissements réalisés par les distributeurs moyennement et peu actifs**
 - 51 % des films en première exclusivité
 - 19 % des établissements première semaine
- **Léger recul de la part de marché des distributeurs intégrés/TV**
 - 27 % des encaissements vs. 28 % sur la période 2017-2019
 - 16 % des films vs. 18 %
 - 35 % des établissements première semaine vs. 32 %

Concentration selon le type de distributeurs

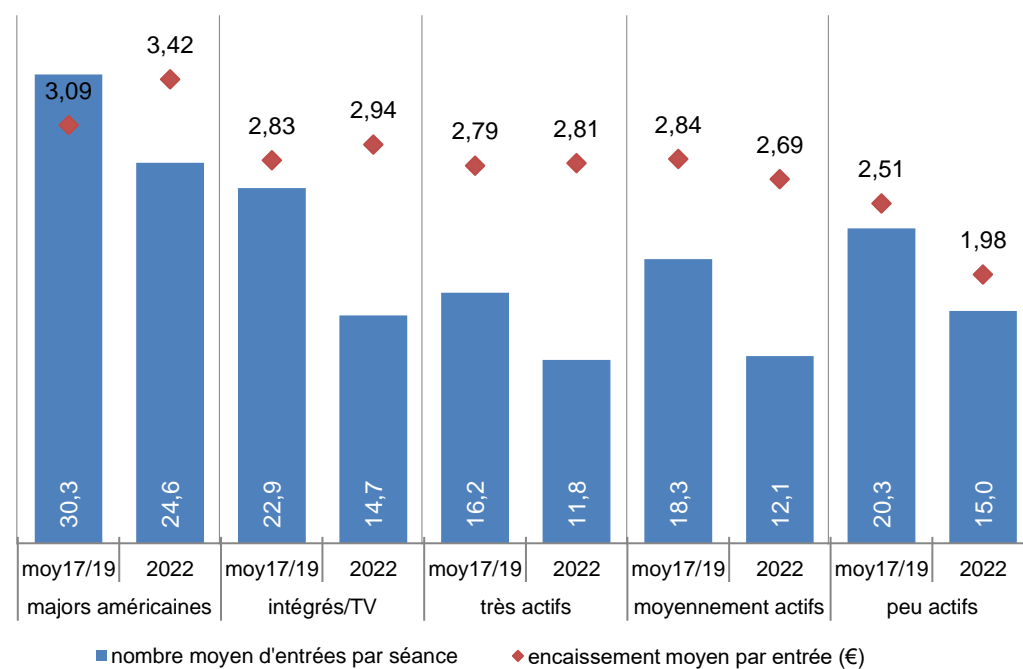




...grâce à une forte progression de leur encaissement moyen par entrée

- Un nombre moyen d'entrées par séance en recul **pour toutes les catégories de distributeurs**
 - Limité pour les majors : -19 % en 2022 vs. la moyenne 2017-2019
 - Nettement plus marqué pour les distributeurs intégrés/TV (-36 %) et moyennement actifs (-34 %)
- Un **encaissement moyen par entrée en hausse pour les majors et les intégrés/TV**
 - +11 % pour les majors vs. la moyenne 2017-2019
 - +4 % pour les distributeurs intégrés/TV
 - Stable pour les distributeurs très actifs (+1 %)
 - En baisse pour les autres catégories, et notamment pour les distributeurs peu actifs (-21 %)

Entrées par séance et encaissement moyen par entrée selon le type de distributeurs (films en première exclusivité)





Les exploitants : concentration et performance



Plus d'1 entrée sur 5 pour les cinémas Pathé en 2022



les cinémas
**PATHE
GAUMONT**

21,2 % -1,1 point par rapport
à la moyenne 2017-2019



3,2% -0,1 point



11,2 % +0,4 point



2,8 % +0,4 point



11,1% -1,0 point



2,4 % -0,1 point



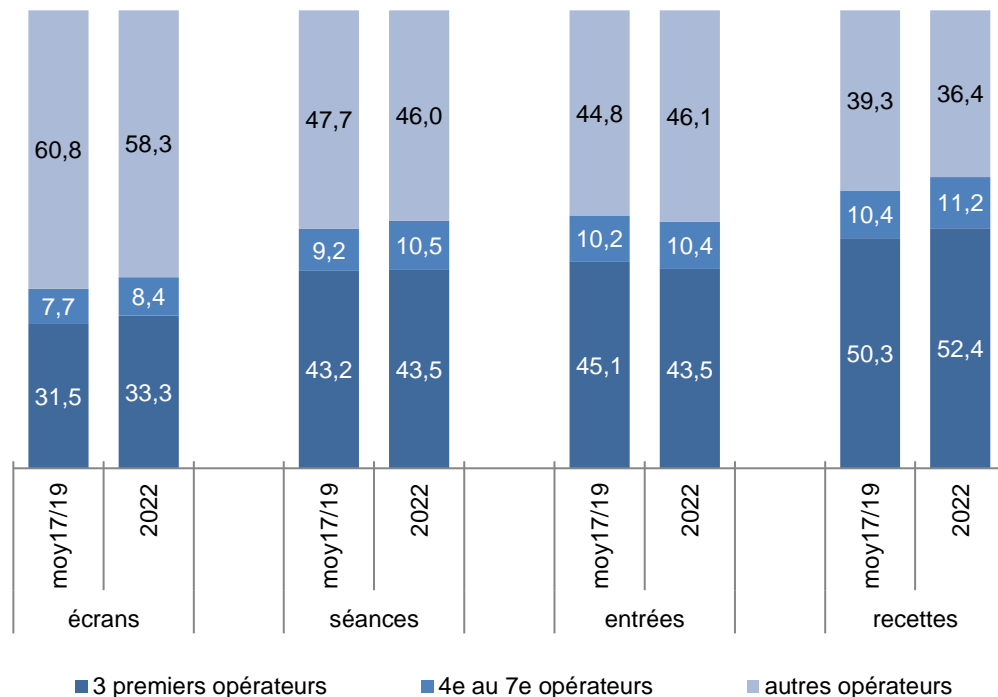
2,0 % iso



Poids des 3 premiers opérateurs : en baisse dans les entrées mais en hausse en termes de recettes

- En termes de **séances**, une part des 3 premiers opérateurs **relativement stable**, malgré un parc d'écrans plus important
- **Plus de la moitié des recettes guichets réalisée par les 3 premiers opérateurs**
 - 52,4 % des recettes en 2022, +2,1 points vs. la moyenne 2017-2019
- A l'inverse, un **léger recul de la part de marché en entrées** de ces 3 premiers opérateurs
 - 43,5 % des entrées salles en 2022, -1,6 point vs. la moyenne 2017-2019
- **Légère progression du poids des 4 opérateurs suivants** en termes d'écrans, séances et recettes

Concentration selon l'opérateur

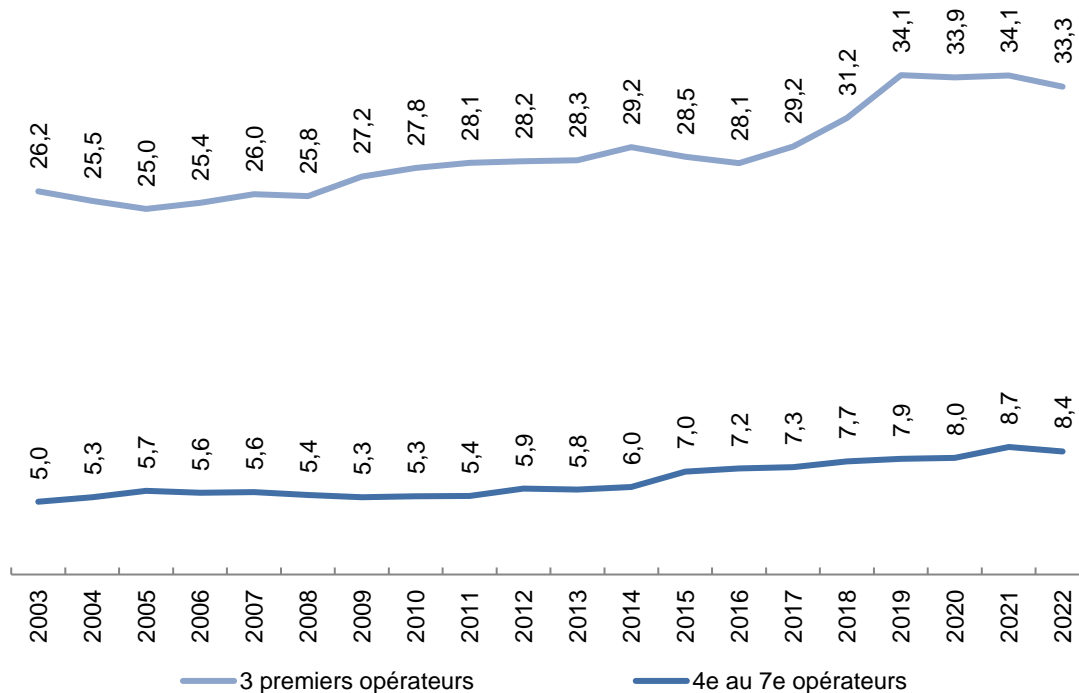




Une concentration des écrans qui reste élevée suite à des rachats successifs ces dernières années

- **Une extension continue du parc des 3 premiers opérateurs depuis 2016** à la suite de rachats
 - Rachat de CinéAlpes par les Cinémas Pathé Gaumont en novembre 2019
 - Rachat de Cap' Cinéma par CGR en novembre 2018
 - Rachat de plusieurs cinémas C2L par UGC en avril 2019
- **2022 : ouverture de 3 multiplexes** (1 Kinepolis, 1 Megarama, 1 Pathé)

Concentration des écrans selon l'opérateur (%)

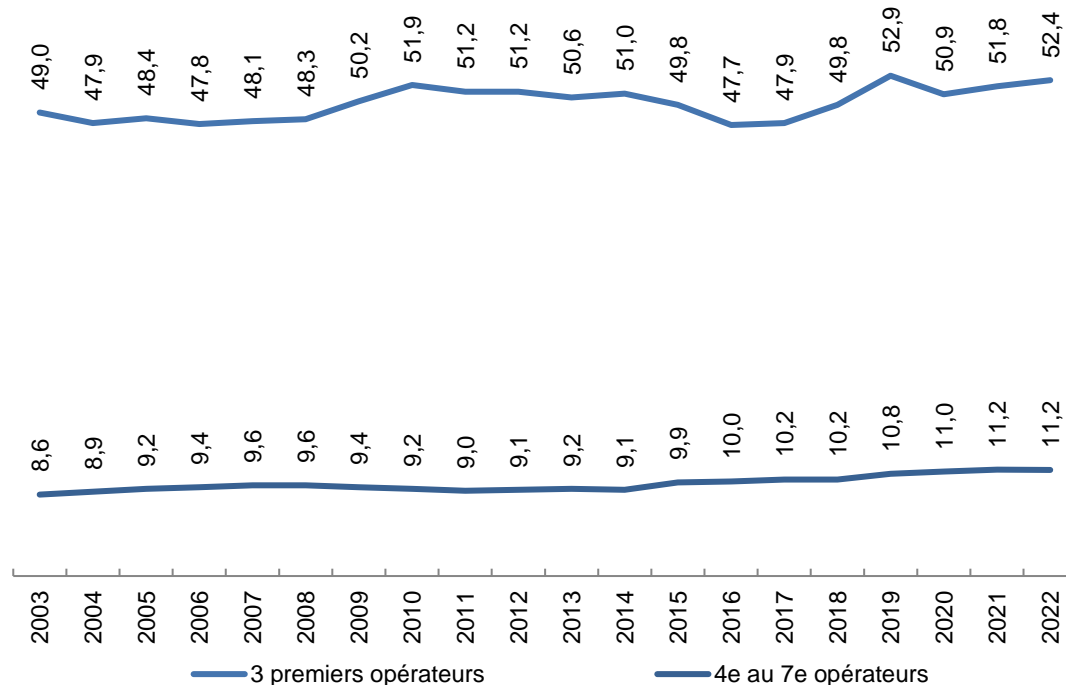




Une nette concentration des recettes sur les 3 premiers opérateurs

- Une **concentration des recettes** sur les 3 premiers opérateurs à **un de ses plus hauts niveaux**
 - 52 % des recettes totales, derrière 2019 à 53 %
- Les **4 opérateurs suivants** concentrent toujours **plus de 10 % des recettes** depuis 2016, en progression continue
- Au global, **64 % des recettes enregistrées par les 7 premiers opérateurs** pour 42 % des écrans en 2022
 - 58 % des recettes en 2003 et 61 % en moyenne 2017-2019
 - 32 % des écrans en 2003 et 39 % en 2017-2019

Concentration des recettes selon l'opérateur (%)

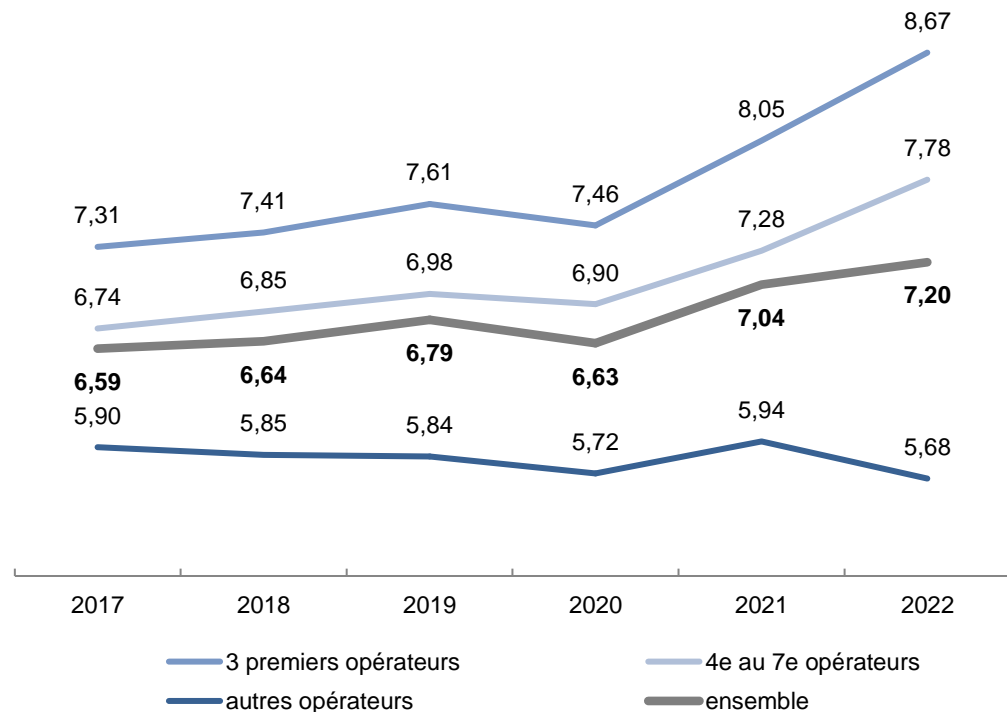




Un écart de 3 € entre les 3 premiers circuits et les opérateurs indépendants

- Un **écart qui continue de se creuser** entre les 3 premiers opérateurs et le reste du parc
 - RME de 8,67 € en 2022 pour les 3 premiers opérateurs
 - En hausse de +16 % vs. la moyenne 2017-2019 contre +8 % pour l'ensemble du parc
- Une **RME en recul** pour les établissements indépendants (-3 %)
- Une **hausse de la part des entrées à 10 € et plus**, à 17,6 % (+5,9 points vs. 2017-2019), soit un plus haut niveau historique
 - Part plus élevée dans les circuits : 27 % en 2022
 - En forte progression pour les circuits : +8,9 points vs. la moyenne 2017-2019
 - Salles premium : 4,6 % des entrées (1,9 % en 2017-2019) pour 8,8 % des recettes en 2022 (3,5 %)

Recette moyenne par entrée (€)

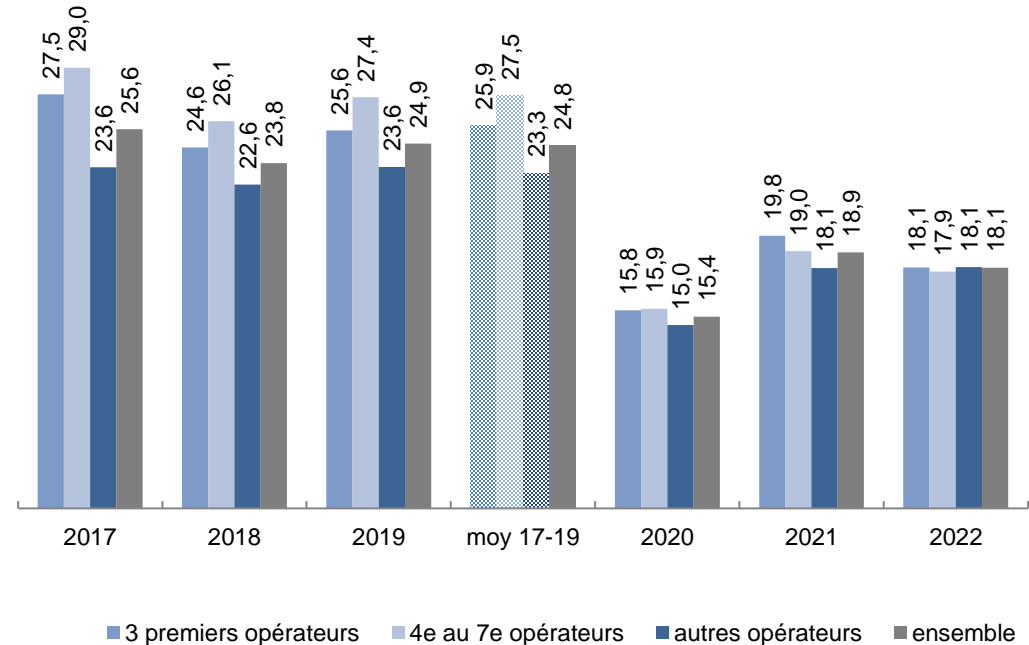




Une performance par séance des 3 premiers circuits dans la moyenne...

- **Un nombre moyen d'entrées par séance de 18,1** pour les 3 premiers opérateurs en 2022, au même niveau que pour l'ensemble des opérateurs
- **En baisse de 30 %** vs. la moyenne 2017-2019, proche de celle observée sur l'ensemble du parc (-27 %)
- **Les opérateurs #4 à #7 ont le plus souffert de la crise**
 - 17,9 entrées en moyenne par séance en 2022
 - 35 % de moins que la période avant crise
 - Inférieur aux 3 premiers opérateurs alors qu'avant crise, ils enregistraient de meilleures performances

Entrées moyennes par séance

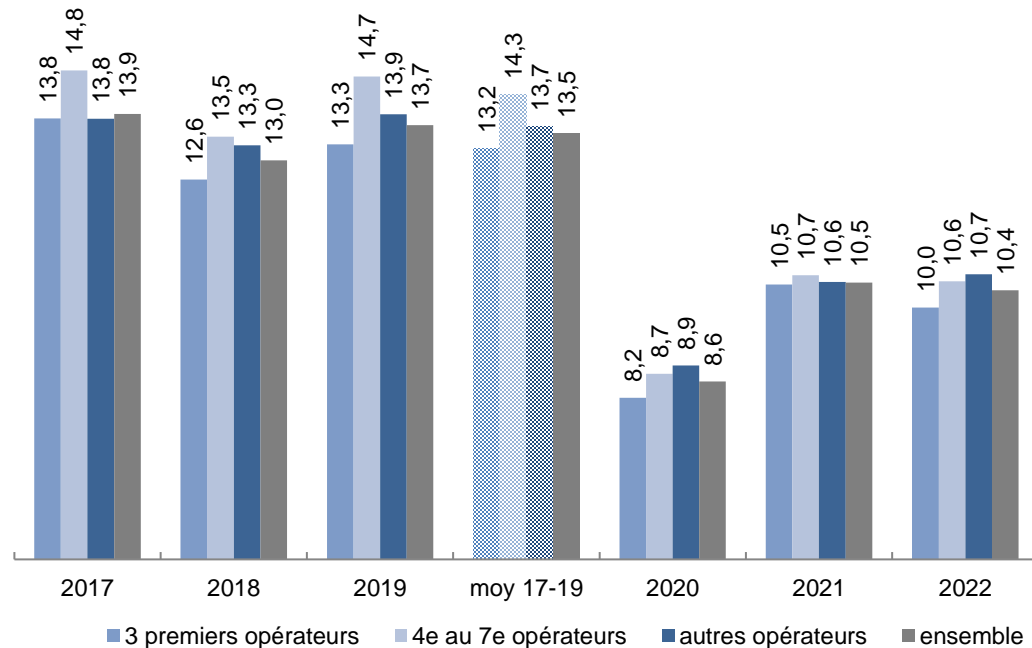




...et un taux d'occupation des fauteuils similaire

- Un **taux d'occupation des fauteuils** légèrement inférieur à la moyenne nationale pour les 3 premiers opérateurs en 2022 à **10,0 %**
- Un **taux d'occupation** des fauteuils plus élevé chez les 4 opérateurs suivants jusqu'en 2020, mais **qui reste très proche** en 2022
- La crise sanitaire a clairement **impacté le taux de remplissage des salles de cinéma**, quel que soit l'opérateur
 - -3,2 points pour les 3 premiers opérateurs en 2022 vs. la moyenne 2017-2019
 - -3,7 points pour les 4^e au 7^e

Taux d'occupation des fauteuils





L'accès des salles aux films & des films aux salles





Méthodologie

- Période d'analyse : 2017 à 2022
- Accès des salles aux films
 - Indicateur utilisé : nombre moyen de films en première exclusivité projetés pour la 1^e fois au sein de l'établissement
 - Temporalité : sept premières semaines d'exploitation des films
 - Analyse en fonction des catégories d'établissements : nombre d'écrans, classement Art et Essai, localisation géographique
- Accès des films aux salles
 - Indicateurs utilisés :
 - **Profondeur** = nombre moyen de points de projection (= nombre d'établissements) par film
 - **Densité** = nombre moyen de séances par film et par établissement
 - Temporalité : cinq premières semaines d'exploitation des films
 - Analyse en fonction des typologies de films : nationalité, recommandation Art et Essai, nombre d'établissements première semaine, distributeur



Un meilleur accès des salles aux films en 2022 jusqu'en semaine 4

• Une hausse du nombre moyen de films par établissement en 2022

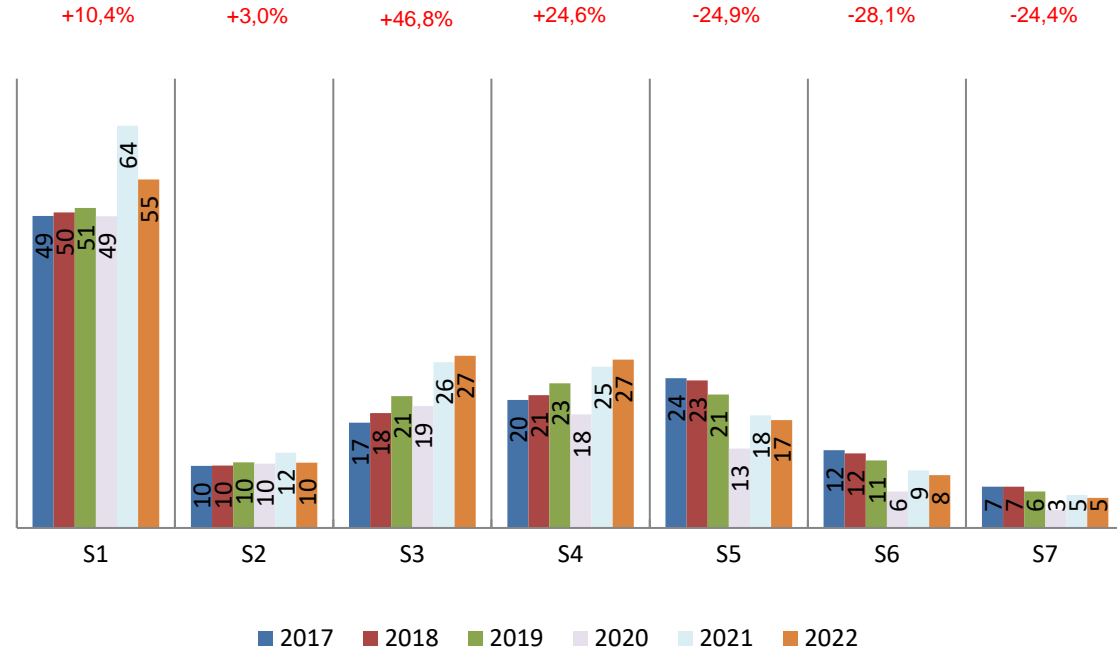
- 10 % de films en plus en S1 par établissement vs. la moyenne 2017-2019
- Dans un contexte où l'offre de films recule (-4 %)
- La conséquence d'un maintien post-crise de plans de sortie plus larges sur les premières semaines

• Une hausse constatée sur les 4 premières semaines

- Un recul plus important en 5^e semaine par rapport à la 4^e qu'avant crise
- Des salles servies plus tôt qu'avant crise mais un peu moins qu'en 2021

Nombre moyen de films projetés pour la 1^{ère} fois par semaine

Évolution 2022 / moyenne 2017-2019

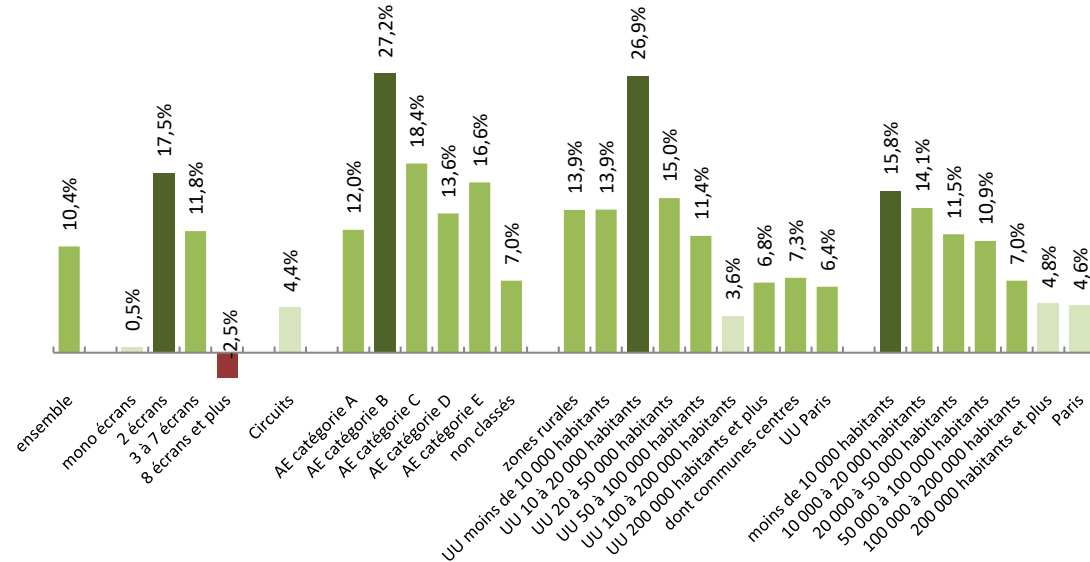




Un nombre de films en première semaine équivalent à l'avant-crise dans les mono-écrans et les multiplexes

- Des évolutions similaires à celles observées en 2021 mais de moindre ampleur
- Une **hausse transverse** du nombre moyen de films en S1, mise à part pour les multiplexes
- Une hausse **plus prononcée pour** : les unités urbaines de 10 à 20 000 habitants, les communes de moins de 10 000 habitants, les 2 écrans et les salles A&E catégorie B
- Une stabilité voire une baisse **pour les mono-écrans et les circuits**
 - Les mono-écrans programment peu de films dès la première semaine (8 en moyenne en 2022) à l'inverse des multiplexes (162)

Evolution 2022/moyenne 2017-2019 du nombre de films en S1



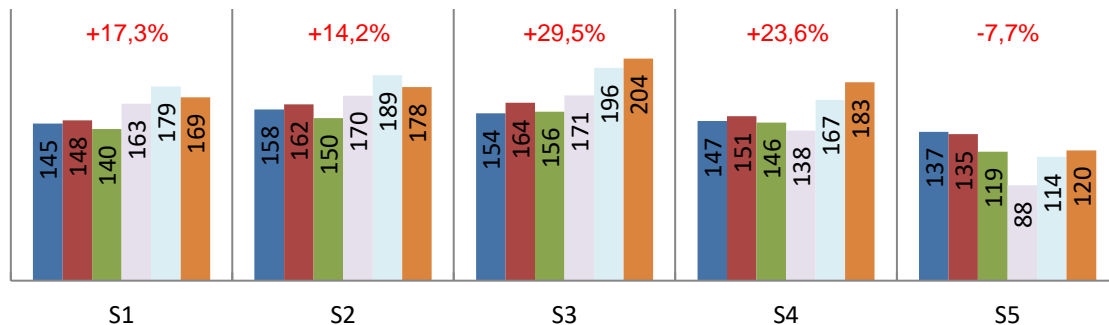


Une programmation toujours très profonde en 2022, mais qui reste moins dense

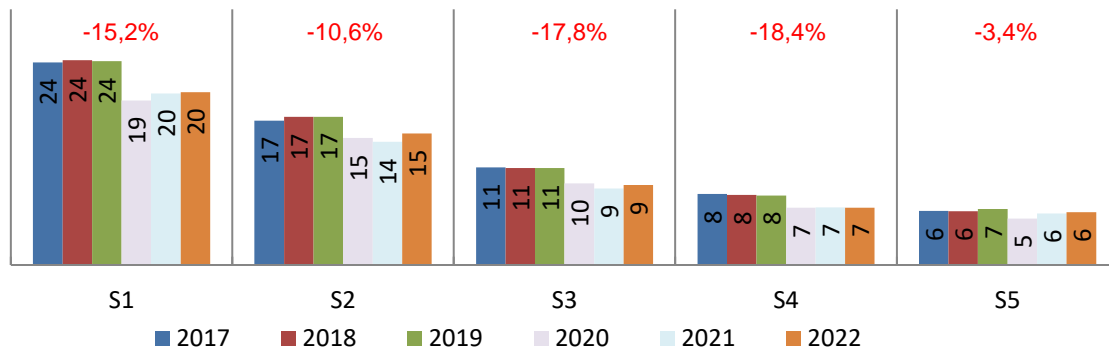
- Une **distribution des films plus large depuis la crise sur les 4 premières semaines**, bien qu'en retrait par rapport à 2021 en S1 et S2
- Un **nombre moyen de séances par établissement et par film à un niveau plus faible depuis la crise**
 - Des films moins bien programmés dans les établissements avec des séances en baisse sur les 5 premières semaines
 - Une stratégie de diversification de la programmation qui semble se maintenir
- Un rebond du nombre de films en 5^e semaine qui reflète un maintien plus long des **films à l'affiche en 2022**

Profondeur : nombre moyen d'établissements par film

Évolution 2022/moyenne 2017-2019



Densité : nombre moyen de séances par établissement et par film

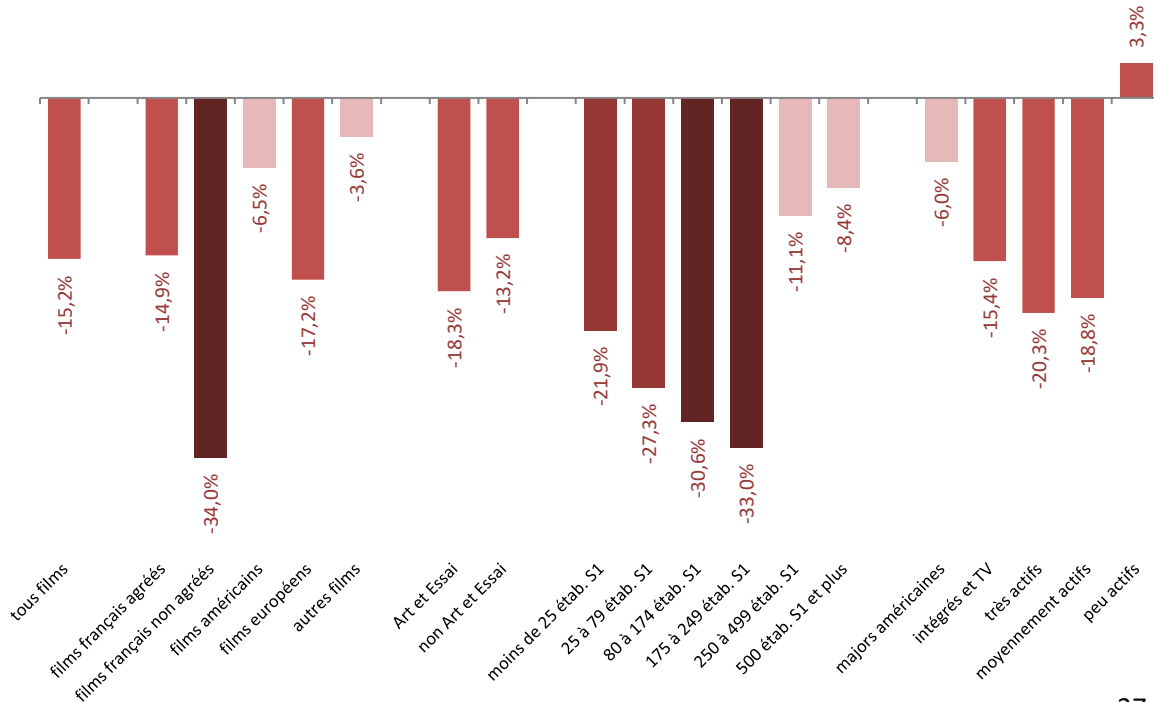




Une baisse sensible de la densité de programmation pour les films sortis dans moins de 250 étab. en S1

- Une programmation **moins dense** pour les différents types de films sauf pour les films des distributeurs peu actifs qui sont mieux programmés en 2022 qu'avant-crise
- Une baisse largement **plus importante** pour les films sortis dans **80 à 249 établissements en S1** et les films **français non agréés**
- Un recul **moins sensible** pour les films **d'autres nationalités** et **américains**, ceux sortis dans **250 établissements ou plus** et ceux distribués par des **majors**

Evolution de la densité (nombre moyen de séances par film et par établissement) 2022/ moyenne 2017-2019 en semaine 1

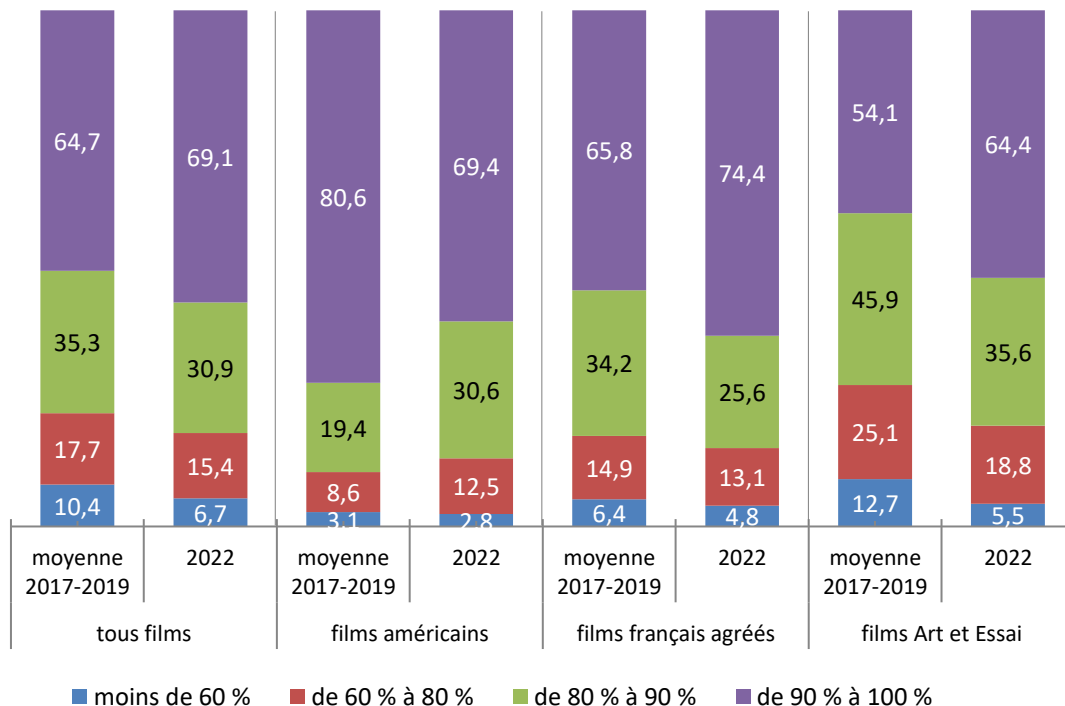




Une durée de vie qui semble plus courte pour les films, notamment Art et Essai, à l'exception notable des films US

- **69,1 %** des films réalisent **90 % de leurs entrées ou plus** sur les 5 premières semaines en 2022, contre 64,7 % en moyenne sur 2017-2019
- Un constat encore plus visible pour les **films Art et Essai** : 64,4 % des films réalisent 90 % de leurs entrées ou plus (+10,3 points par rapport à l'avant-crise)
- Un constat inverse pour les **films américains**, pour lesquels la durée de vie semble s'allonger : 69,4 % réalisent 90 % ou plus de leurs entrées (-11,2 points par rapport à l'avant-crise)

Répartition des films selon la part d'entrées réalisées en semaine 5 (%)





Focus sur les films français agréés

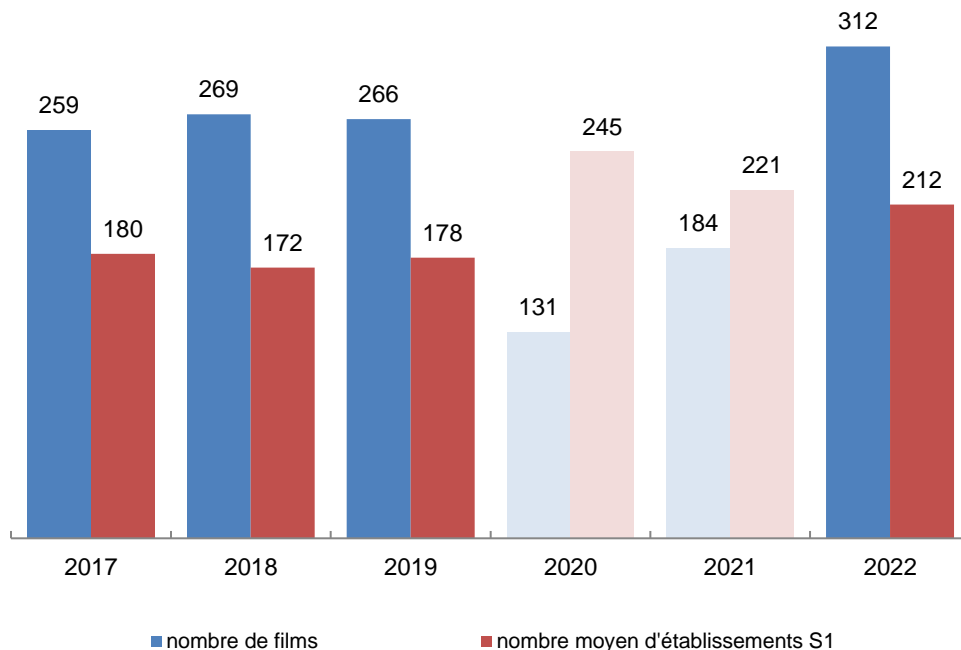




Des films français agréés toujours plus largement programmés malgré une offre record en 2022

- Une **offre en nette hausse** par rapport à l'avant-crise (+17 % en 2022 par rapport à la moyenne 2017-2019)
- **5,9 films en moyenne par semaine** en 2022, contre 5,0 sur la période 2017-2019
 - Dans un contexte global de légère baisse du nombre de sorties hebdomadaires : 12,8 en 2022, contre 13,3 sur la période 2017-2019 (-4 %)
- Des films français agréés toujours **programmés plus largement** en S1
 - 212 établissements en moyenne
 - +18 % vs. moyenne 2017-2019 contre +16 % au global
 - A noter que la programmation est dans une tendance baissière avec la sortie de crise

Films français agréés en première exclusivité

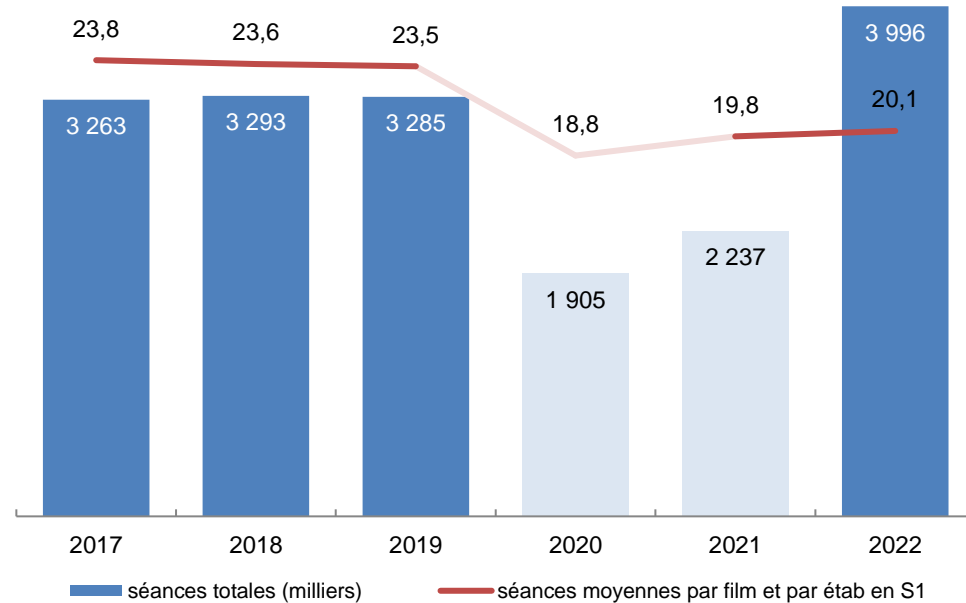




Des films moins bien exposés qu'avant-crise

- Des films français agréés qui concentrent **plus de la moitié des séances**
 - 53 % en 2022, contre 43 % en moyenne chaque année sur la période 2017-2019
- Une hausse **plus importante du nombre de séances** liée à un effet volume
 - **+22 %** de séances vs. 2017-2019 pour les films français agréés, contre +18 % pour l'ensemble des films
 - +17 % de films français agréés en première exclusivité, contre -4 % pour l'offre globale
- Un **nombre moyen de séances par film et par établissement toujours en-deçà du niveau d'avant-crise**
 - -15 % par rapport à la moyenne 2017-2019
 - Une baisse 2x plus importante que pour les films américains (-7 %)

Séances des films français agréés en première exclusivité



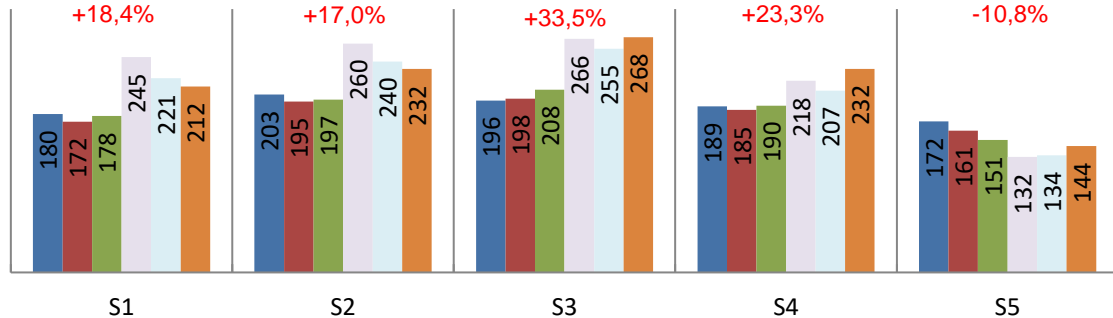


Pas de différence pour les films français agréés, avec une évolution similaire des plans de sortie sur 5 semaines

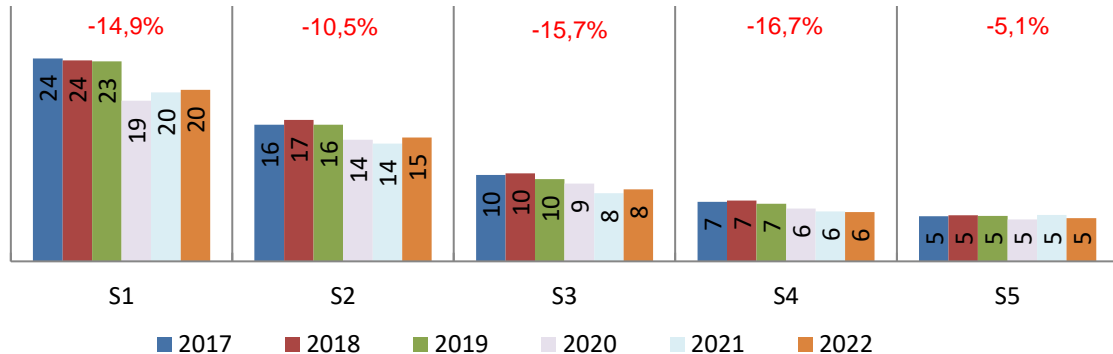
Évolution 2022/
moyenne 2017-2019

- Même impact de la crise sanitaire sur la programmation des films agréés : **plus profonde mais moins dense**
 - Des films français agréés qui profitent de la baisse de l'offre de films américains
 - 43 films français sortis dans 500 étab. ou plus en S1 (+ 90 %), soit deux fois que de films américains (19, -32 %)
- Une **amélioration nette de l'accès** des films français agréés aux salles sur les **4 premières semaines** et un recul en S5
 - Un rebond néanmoins du nombre d'établissements en S5 par rapport à 2020-2021
- Un **recul du nombre moyen de séances par établissement et par film** sur les **5 premières semaines**

Profondeur : nombre moyen d'établissements par film



Densité : nombre moyen de séances par établissement et par film

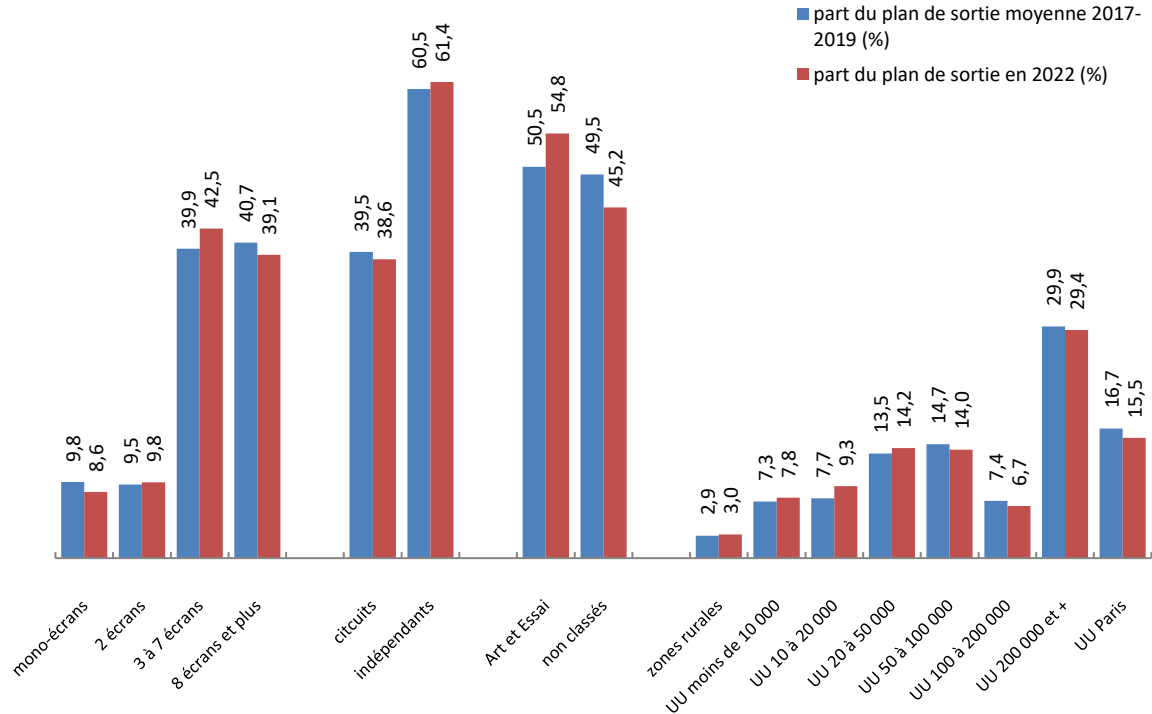




Un renforcement de la place des établissements de 3 à 7 écrans et de ceux classés Art et Essai

- Une répartition du plan de sortie des films français agréés qui évolue relativement peu
- Une légère hausse de la part des 3 à 7 écrans (+2,6 points)
- Une hausse plus marquée de la part des cinémas Art et Essai (+4,3 points)
- Une légère hausse de la part des cinémas situés dans les UU de 10 à 20 000 habitants (+1,6 point) en parallèle d'une baisse de l'UU de Paris (-1,2 point)

Plan de sortie des films français agréés en semaine 1 (%)

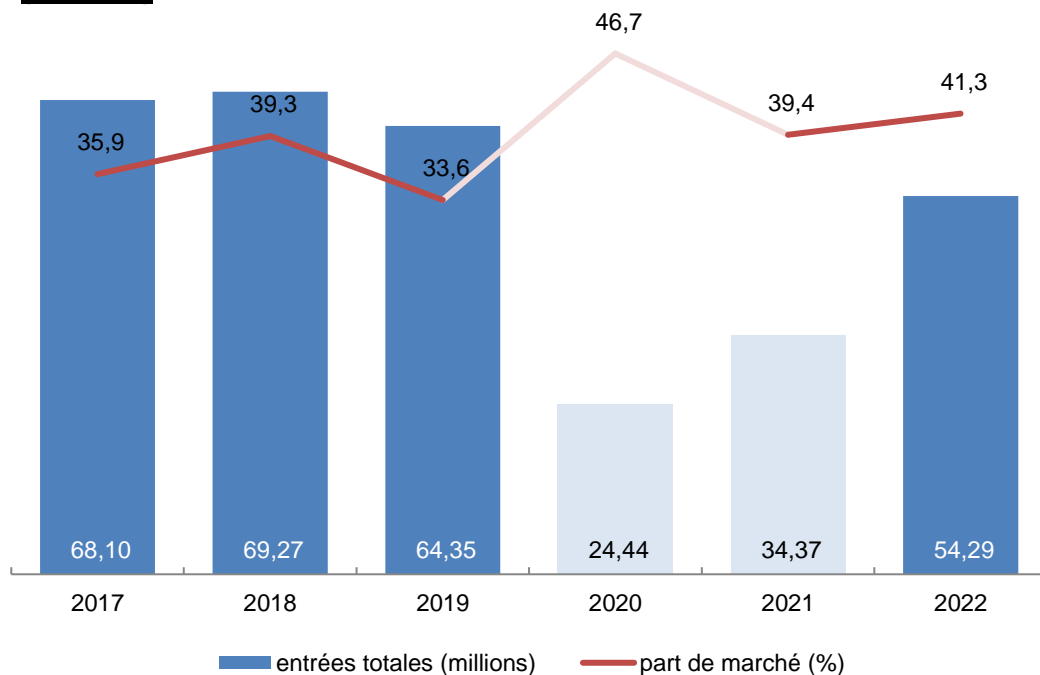




Une part de marché élevée pour les films français agréés

- Un recul moins marqué de la fréquentation pour les films français agréés
 - 2022 : -19 % vs. -29 % pour l'ensemble des films en première exclusivité par rapport à la moyenne 2017-2019
- Une part de marché des films français agréés qui reste plus élevée qu'avant-crise
 - 41 % des entrées des films en 1^e exclusivité en 2022, contre 36 % en moyenne sur 2017-2019
 - Films américains : 41 % en 2022, contre 52 % en moyenne sur 2017-2019
 - Lié également à un effet volume (plus de films français agréés et moins de films américains)

Entrées des films français agréés en première exclusivité (millions)





Un top 3 en 2023 qui renoue avec son niveau d'avant-crise

Top 2017

| | entrées |
|--|-----------|
| Raid dingue | 4 563 884 |
| Valérien et la cité des mille planètes | 4 041 172 |
| Alibi.com | 3 601 031 |
| Le Sens de la fête | 3 022 757 |
| Epouse-moi mon pote | 2 470 684 |
| Au revoir là-haut | 1 986 585 |
| L'École buissonnière | 1 903 238 |
| Santé et Cie | 1 660 574 |
| Il a déjà tes yeux | 1 388 768 |
| Un sac de billes | 1 336 026 |

Top 2018

| | entrées |
|---|-----------|
| Les Tuche 3 | 5 686 459 |
| La Ch'tite Famille | 5 629 401 |
| Le Grand Bain | 4 220 181 |
| Taxi 5 | 3 651 577 |
| Astérix et le secret de la potion magique | 2 892 184 |
| Tout le monde debout | 2 419 619 |
| Alad'2 | 2 347 103 |
| Belle et Sébastien 3, le dernier chapitre | 1 685 511 |
| Le Jeu | 1 589 665 |
| Neuilly sa mère, sa mère | 1 146 943 |

Top 2019

| | entrées |
|---|-----------|
| Qu'est-ce qu'on a encore fait au bon Dieu ? | 6 716 080 |
| Nous finirons ensemble | 2 786 533 |
| Hors normes | 2 080 640 |
| Au nom de la terre | 1 976 782 |
| La Vie scolaire | 1 817 054 |
| Les Misérables | 1 700 583 |
| Nicky Larson et le parfum de Cupidon | 1 678 545 |
| Le Chant du loup | 1 547 396 |
| J'accuse | 1 469 727 |
| Donne-moi des ailes | 1 445 457 |

Top 2022

| | Entrées |
|---|-----------|
| Qu'est-ce qu'on a tous fait au Bon Dieu ? | 2 445 139 |
| Novembre | 2 376 344 |
| Simone – le voyage du siècle | 2 304 166 |
| Maison de retraite | 2 036 441 |
| Super-héros malgré lui | 1 801 153 |
| En corps | 1 391 986 |
| Vaillante | 1 339 901 |
| Ducobu Président ! | 1 133 183 |
| Menteur | 938 235 |
| Le Nouveau Jouet | 912 310 |

Top 2023-9PM*

| | entrées* |
|--|-----------|
| Astérix et Obélix : l'empire du milieu | 4 449 288 |
| Alibi.com 2 | 4 175 072 |
| Les Trois Mousquetaires – D'Artagnan | 3 267 442 |
| Miraculous, le film | 1 616 705 |
| Tirailleurs | 1 145 565 |
| Je verrai toujours vos visages | 1 133 358 |
| Anatomie d'une chute | 1 102 118 |
| Mon crime | 1 054 420 |
| Sur les chemins noirs | 995 098 |
| Les Petites Victoires | 878 987 |



Des performances qui s'inscrivent dans la durée et qui semblent répondre à des cycles

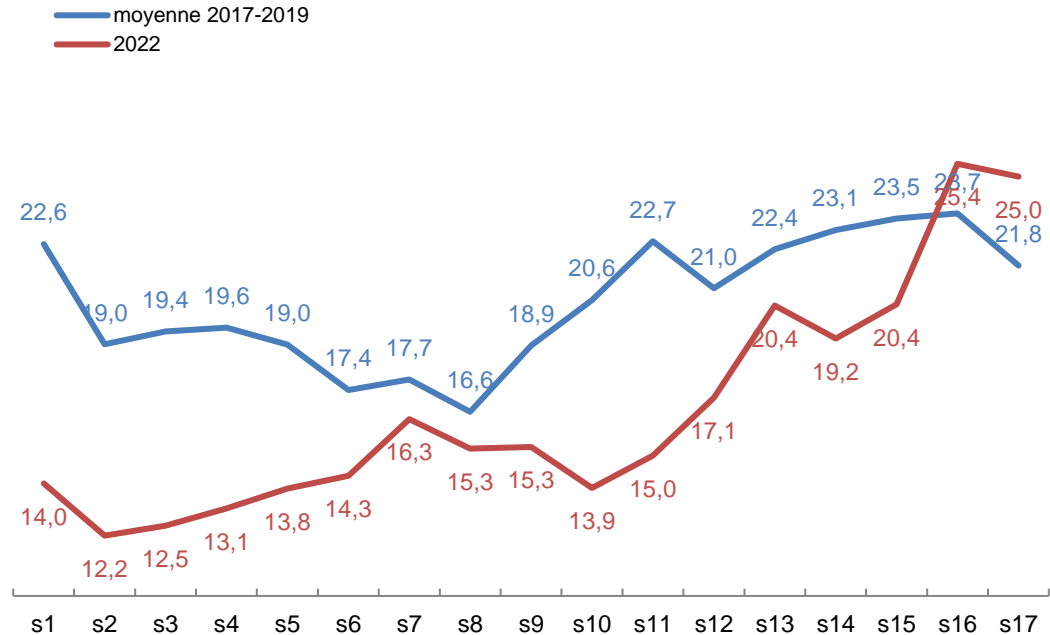
- Un **nombre moyen d'entrées par séance très en-deçà** du niveau d'avant-crise, notamment sur les premières semaines

- -38 % en S1 par rapport à la moyenne 2017-2019
- Un écart qui se réduit au fil des semaines de -36 % en semaine 2 à -8 % en semaine 8

- Une **évolution** des entrées par séance **qui se détache du schéma observé avant-crise**

- Mise à part la baisse en semaine 2, la tendance à la hausse sur les semaines suivantes est plus longue en 2022
- Un nombre moyen d'entrées par séance qui dépasse le niveau de la première semaine en S6 et progresse par palier
- Un nombre moyen d'entrées par séance supérieur à celui d'avant-crise en semaine 16 et 17

Entrées moyennes par séance des films français agréés en première exclusivité





Focus sur les films Art et Essai

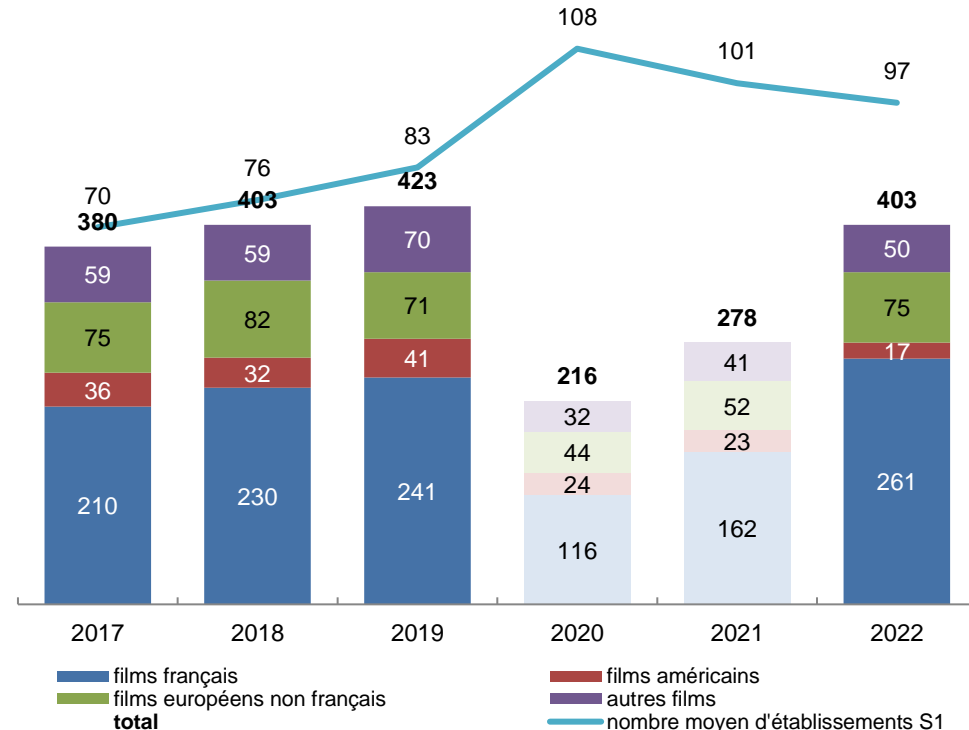




Des plans de sortie bien plus larges qu'avant crise pour les films Art et Essai malgré un certain tassement en 2022

- Une offre qui **retrouve son niveau d'avant-crise**
 - -0,2 % en 2022 par rapport à la moyenne 2017-2019
 - 7,6 films en moyenne par semaine en 2022
- Une offre **largement portée** par les films Art et Essai **français**
 - Films AE **français** : +15 % en 2022
 - Films AE américains : -53 %, en lien avec une offre réduite de films américains au global
 - Films AE européens : -1 %
 - Films AE d'autres nationalités : -20 %
- Des films Art et Essai **programmés toujours bien plus largement** en S1, bien qu'en baisse vs. 2021
 - 97 établissements en moyenne
 - +26 % vs. +17 % pour les films non recommandés par rapport à la moyenne 2017-2019

Films Art et Essai en première exclusivité





Un top 10 toujours aussi bien programmé

Top 2017

| | étab. S1 |
|--|----------|
| Dunkerque | 769 |
| Ce qui nous lie | 589 |
| Au revoir là-haut | 565 |
| Sage femme | 486 |
| La la land | 422 |
| Le Grand Méchant Renard et autres contes | 350 |
| Drôles de petites bêtes | 324 |
| 120 battements par minute | 311 |
| Les Fantômes d'Ismaël | 306 |
| Otez-moi d'un doute | 305 |

Top 2018

| | étab. S1 |
|---------------------------------------|----------|
| Cro Man | 676 |
| Dilili à Paris | 583 |
| Croc Blanc | 581 |
| Première année | 542 |
| Downsizing | 494 |
| Place publique | 477 |
| Pentagon papers | 459 |
| Everybody knows | 441 |
| First man le premier home sur la lune | 438 |
| Les Frères Sisters | 429 |

Top 2019

| | étab. S1 |
|---|----------|
| Dumbo | 781 |
| Shaun le mouton le film : la ferme contre-attaque | 694 |
| Minuscule – les mandibules du bout du monde | 666 |
| J'accuse | 607 |
| La Mule | 596 |
| Joker | 574 |
| Once upon a time... in Hollywood | 558 |
| Les Misérables | 531 |
| Au nom de la terre | 496 |
| Edmond | 490 |

Top 2022

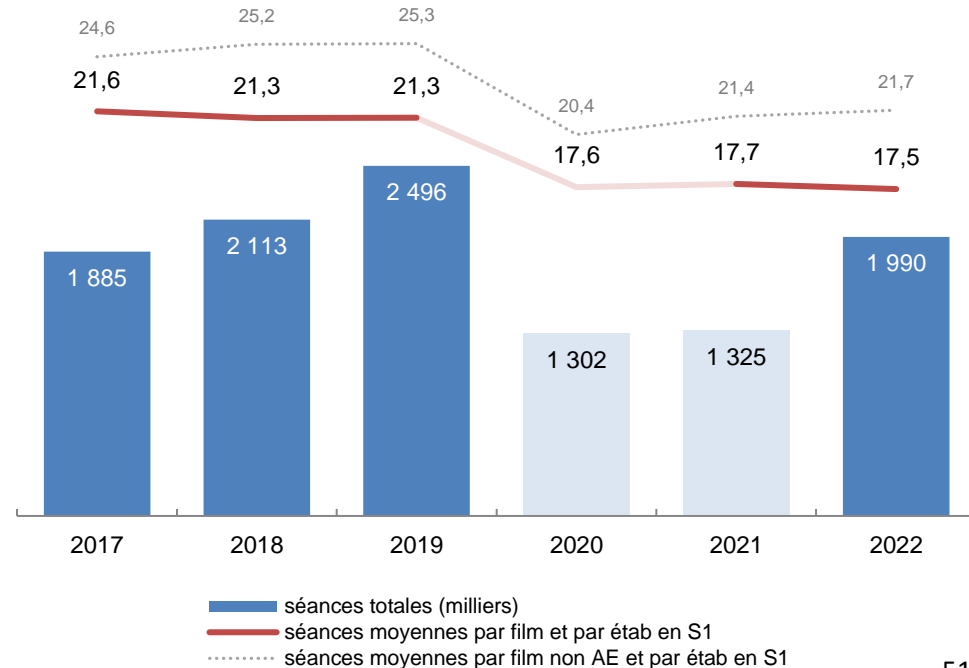
| | étab. S1 |
|--|----------|
| Ernest et Célestine, le voyage en Charabie | 789 |
| Les Volets verts | 578 |
| L'Année du requin | 540 |
| Le Petit Nicolas, qu'est-ce qu'on attend pour être heureux ? | 521 |
| Coupez ! | 476 |
| Nope | 450 |
| En corps | 449 |
| En même temps | 436 |
| Le Pharaon, le sauvage et la princesse | 421 |
| Trois mille ans à t'attendre | 420 |



Une baisse plus importante du nombre de séances pour les films Art et Essai post-crise

- Des **séances en recul** pour les films Art et Essai
 - Films AE : -8 % par rapport à la moyenne 2017-2019 vs. +1 % pour les films non recommandés au global
 - 37 600 séances par semaine, 104 500 pour les films non recommandés
- Un **nombre moyen de séances par film et par établissement stable depuis 2020**, quand celui des **films non recommandés repart à la hausse**
 - Films AE : -1 % par rapport à 2021 et -18 % par rapport à la moyenne 2017-2019
 - Films non recommandés : +1 % par rapport à 2021 et -13 % par rapport à la moyenne 2017-2019

Séances des films Art et Essai en première exclusivité





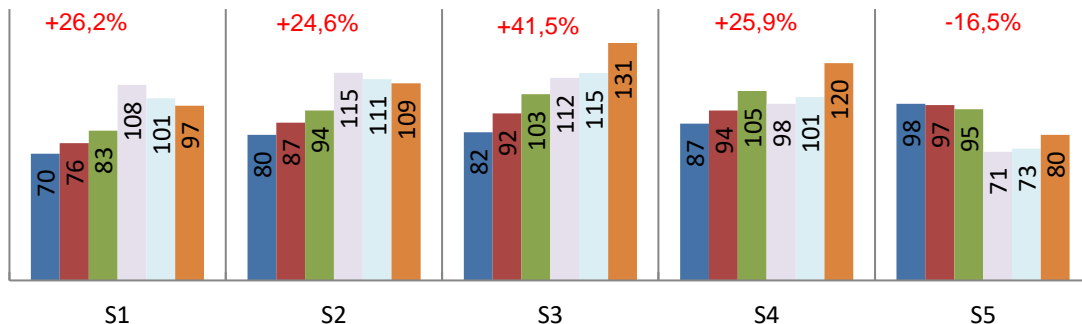
Des évolutions des plans de sortie encore plus marquées pour les films Art et Essai

Des films Art et Essai plus largement distribués qu'avant-crise

- Un léger **effritement** du nombre d'établissements **en S1 et S2** en 2022
- Une **amélioration nette de l'accès** des films AE aux salles qui se renforce **en S3 et S4**
- Un **rebond** du nombre d'établissements **en S5** mais encore en-deçà du niveau d'avant-crise

Profondeur : nombre moyen d'établissements par film

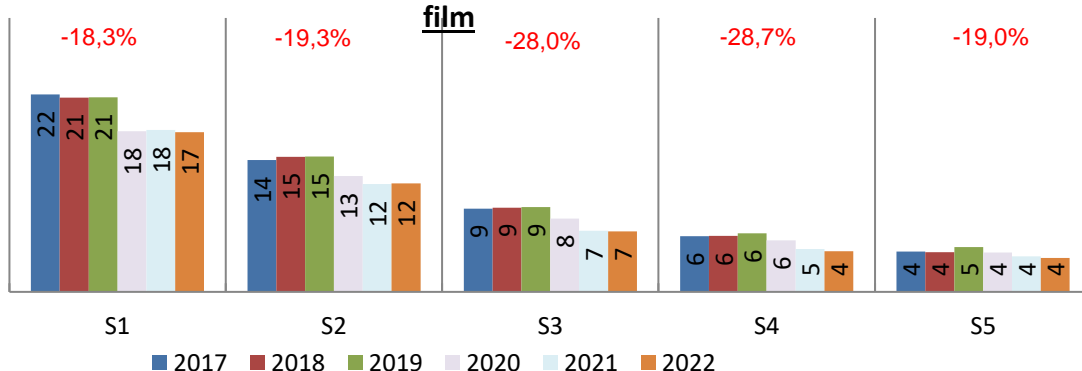
Évolution 2022/
moyenne 2017-2019



Un recul plus important du nombre moyen de séances par établissement et par film pour les films AE

- Dès la première semaine
- Qui s'amplifie notamment sur les S3 (-28 %, vs -18 % tous films) et S4 (-29 %, vs -18 % tous films) et S5 (-19 %, vs. -3 % tous films)

Densité : nombre moyen de séances par établissement et par film

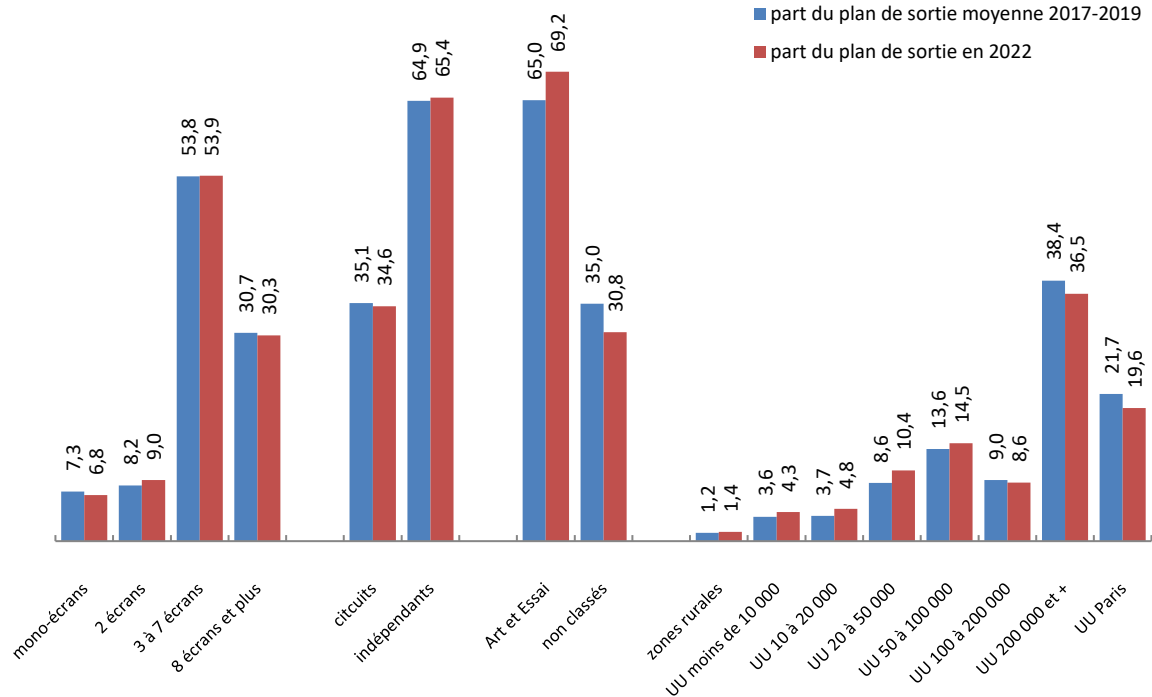




Des plans de sortie pour les films Art et Essai toujours plus concentrés sur les salles Art et Essai

Plan de sortie des films Art et Essai en semaine 1 (%)

- Une répartition du plan de sortie des films Art et Essai **relativement stable**
- Une **légère hausse de la part des 2 écrans** (+0,8 point) et un retour des multiplexes à leur niveau de 2017-2019 après un rebond en 2021
- Une part des cinémas Art et Essai **qui s'accroît encore en 2022** (+4,2 points)
- Une **hausse** de la part des cinémas situés dans les **UU de 10 à 50 000 habitants** (+2,9 points)

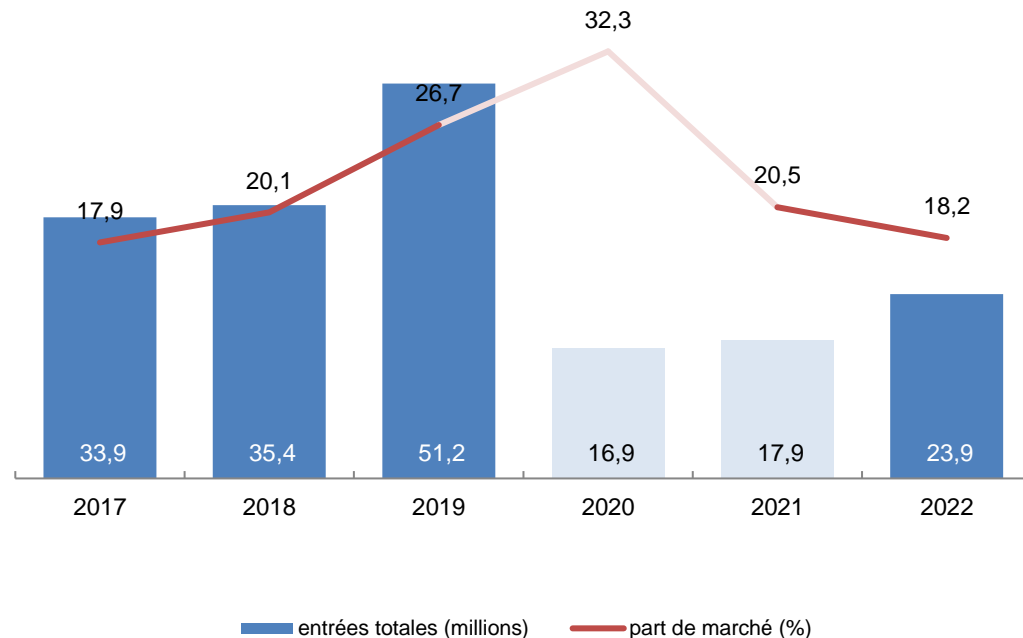




Une part de marché des films Art et Essai dans une fourchette basse

- Une **baisse de la fréquentation plus importante** (- 41 % vs. la moyenne 2017-2019) que pour les films non recommandés (-26 %)
- Une **part de marché des films Art et Essai à un faible niveau en 2022**
 - 2021 : retour au niveau d'avant-crise
 - 2022 : 18,2 %, un niveau bas au regard de l'avant-crise (21,6% sur la période 2017-2019)
- Des **entrées moyennes par séance qui continuent de reculer**
 - 12,0 entrées par séance en 2022 vs. 13,5 en 2021
 - En recul de 35 % par rapport à l'avant-crise
 - Films non recommandés : -27 %, à 19,4 entrées par séance

Entrées des films AE en première exclusivité (millions)





Des performances par séance qui se sont encore dégradées en 2022

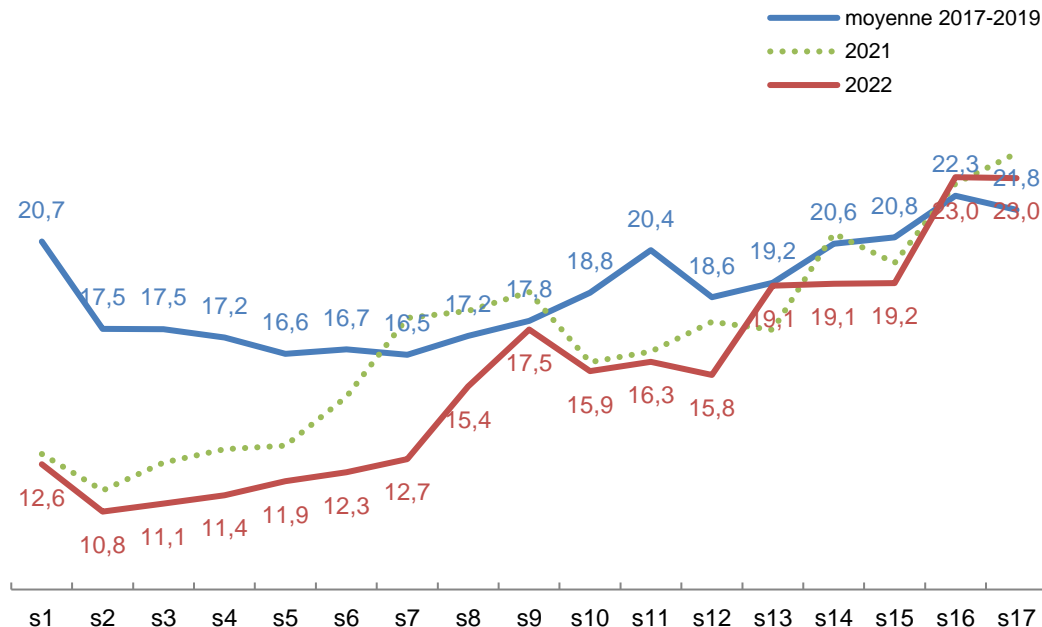
- Un **nombre moyen d'entrées par séance en baisse par rapport à 2021** et très en-deçà du niveau d'avant-crise, notamment en début de cycle

- Une baisse sur un an (-3 %) moins importante que pour les films non recommandés (-6 %)
- Mais un recul plus marqué par rapport à la moyenne 2017-2019 : -37 % pour les films AE, contre -28 % pour les films non recommandés

- Des constats **identiques à ceux de 2021**

- Un écart qui se réduit au fil des semaines et qui flirte, voire dépasse le niveau d'avant-crise
- Une tendance à la hausse après la semaine 2 mais des résultats en dent de scie

Entrées moyennes par séance des films Art et Essai en première exclusivité

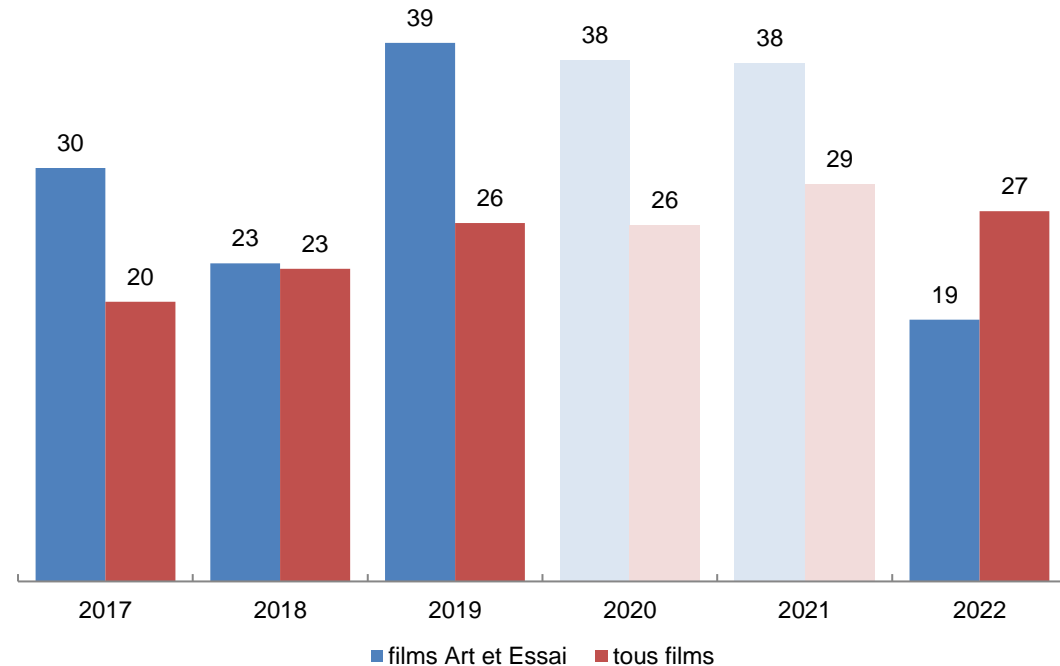




Une concentration des entrées moins élevée pour les films Art et Essai pour la première fois depuis 2017

- Une **concentration des entrées sur les 10 premiers films à un bas niveau**
 - Plus bas niveau de la période
 - En baisse de 20 points vs. 2019
- **Largement inférieur à celui constaté sur l'ensemble des films (8 points d'écart en 2022)**
 - Première année avec un niveau de concentration inférieure pour les films Art et Essai

Concentration des entrées sur les 10 premiers films Art et Essai (%)





Un top 5 aux performances loin des standards d'avant-crise en 2022 mais en nette amélioration en 2023

T
O
P
5
2
0
1
9



5,57 millions d'entrées



2,64 millions d'entrées



2,35 millions d'entrées



2,09 millions d'entrées



1,98 million d'entrées

T
O
P
5
2
0
2
2



1,39 million d'entrées



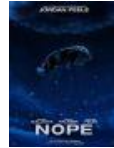
698 163 entrées



562 316 entrées



528 870 entrées



514 974 entrées

T
O
P
5
9
P
M
2
0
2
3



4,34 millions d'entrées



1,49 million d'entrées



1,15 million d'entrées



1,13 million d'entrées



1,10 million d'entrées



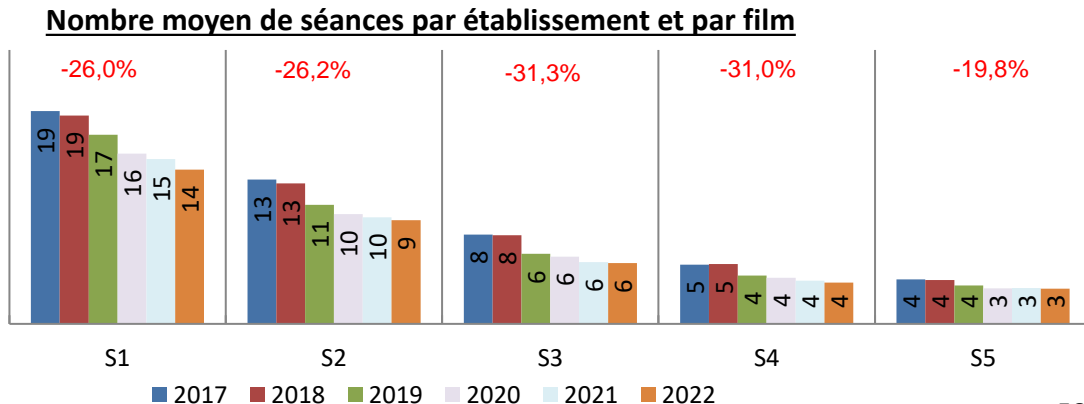
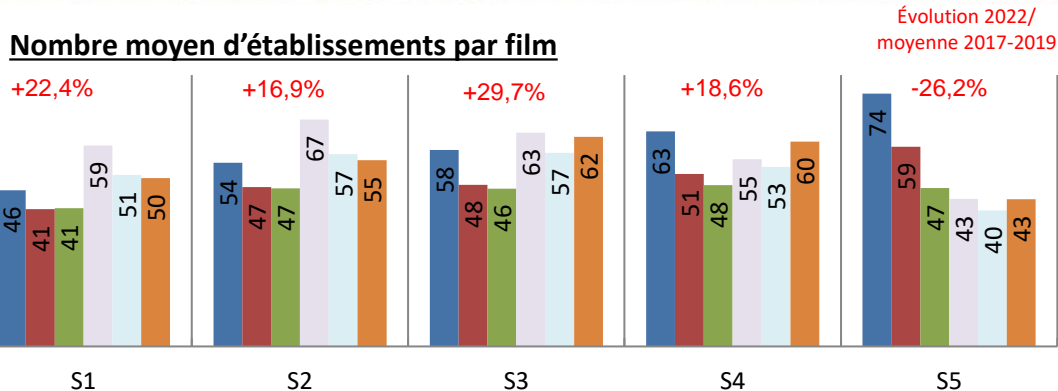
Pour les films Recherche et Découverte : un gain similaire en profondeur mais une perte en densité plus forte

- Des films labellisés Recherche et Découverte qui profitent également de **plans de sortie plus larges qu'avant-crise**

➤ Un schéma proche de celui des films AE au global

- Un **recul plus important du nombre moyen de séances par établissement et par film** pour les films labellisés R&D

➤ Plus sensible que pour les films AE au global
➤ En particulier sur les 2 premières semaines

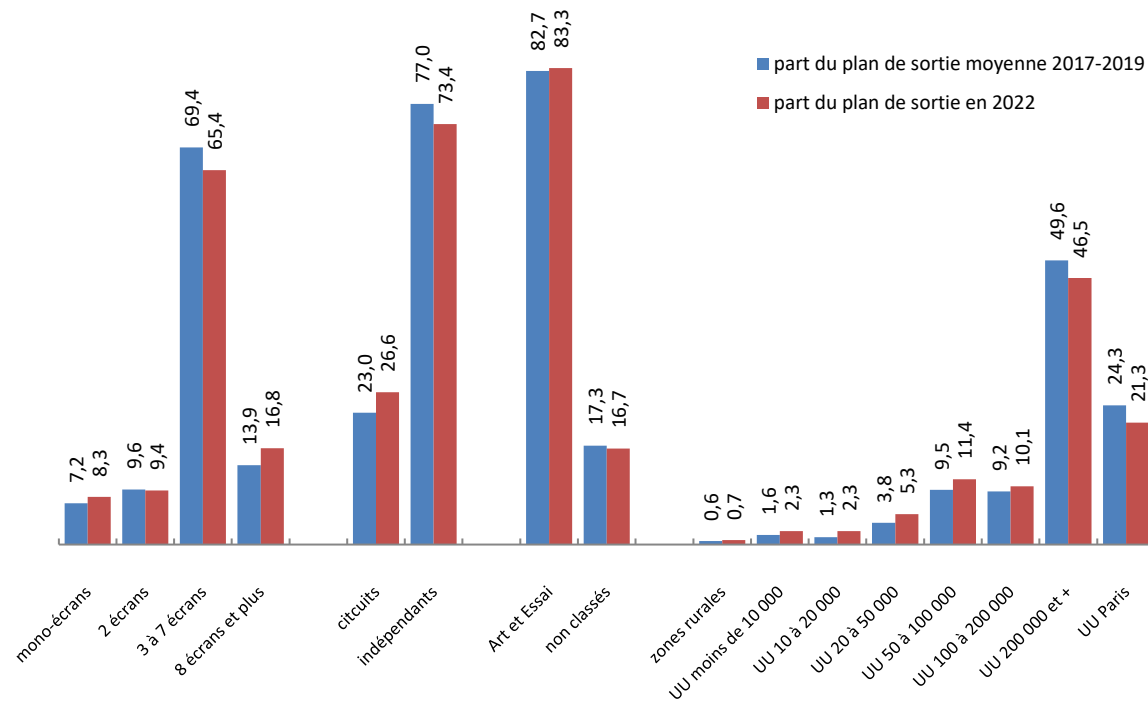




Des plans de sortie pour les films Recherche et Découverte concentrés sur les salles Art et Essai

- Une répartition du plan de sortie des films Art et Essai labellisés R&D qui évolue en 2022
- Une hausse de la part des multiplexes (+3,0 points) et des cinémas des circuits (+3,6 points)
- Une baisse de la part des cinémas de 3 à 7 écrans (-4,0 points), de ceux situés dans les UU de 200 000 habitants et plus (-3,1 points) et l'unité urbaine de Paris (-3,0 points)

Plan de sortie des films Art et Essai labellisés recherche et découverte en semaine 1 (%)





Focus sur les salles Art et Essai



A noter : le classement Art et Essai repose exceptionnellement sur l'examen de la programmation des établissements entre le 06/03/2019 et le 03/11/2020, afin de tenir compte des périodes de fermeture administrative des salles liées à la crise sanitaire

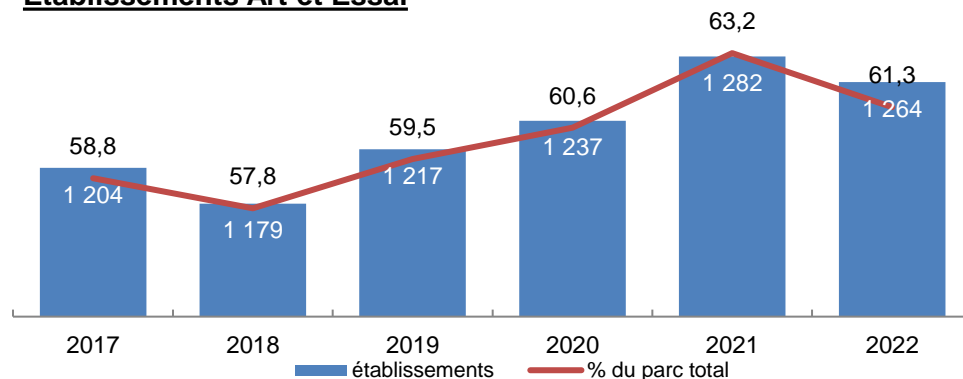
- 1 264 établissements classés Art et Essai en 2022 : **18 cinémas de moins** qu'en 2021 (-1 %)

- **Croissance de l'ensemble du parc : +32 cinémas, +2 %**
- 61 % du parc classé, une baisse de 1,9 point par rapport à 2021

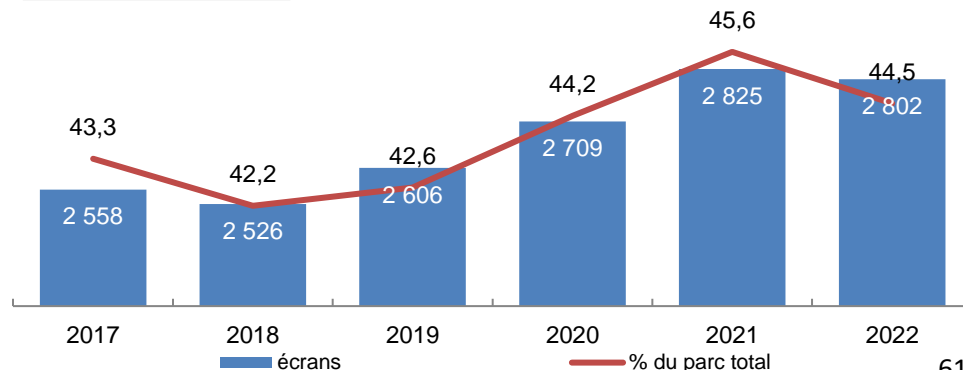
- 2 802 écrans dans les cinémas classés Art et Essai en 2022 : **23 écrans de moins** qu'en 2021 (-1 %)

- **+107 écrans et +13 % sur l'ensemble du parc**
- 44 % des écrans classés, une baisse de 1,1 point par rapport 2021

Etablissements Art et Essai



Ecrans Art et Essai





Un poids des cinémas Art et Essai dans les séances en lien avec l'évolution du parc Art et Essai

- **Hausse** des séances dans les salles Art et Essai en 2022 (+9 % par rapport à la moyenne 2017-2019), **et baisse pour les cinémas non classés** (-5 %)

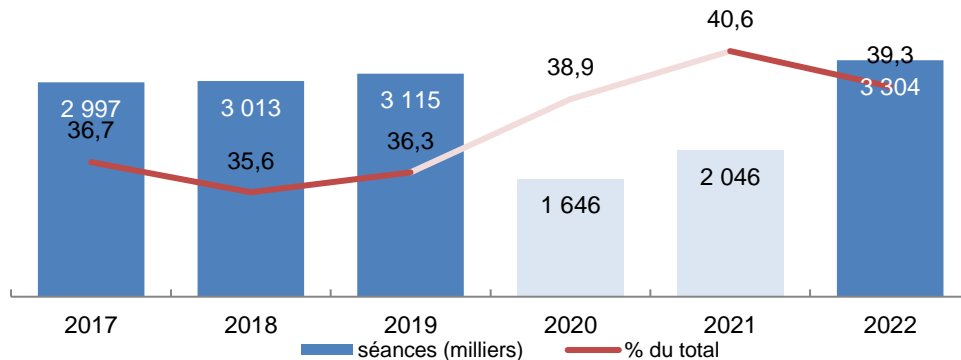
➤ 62 300 séances par semaine, contre 96 100 séances dans les cinémas non classés

- Un **nombre moyen de séances par film et par établissement qui stagne à un niveau inférieur** à celui d'avant-crise

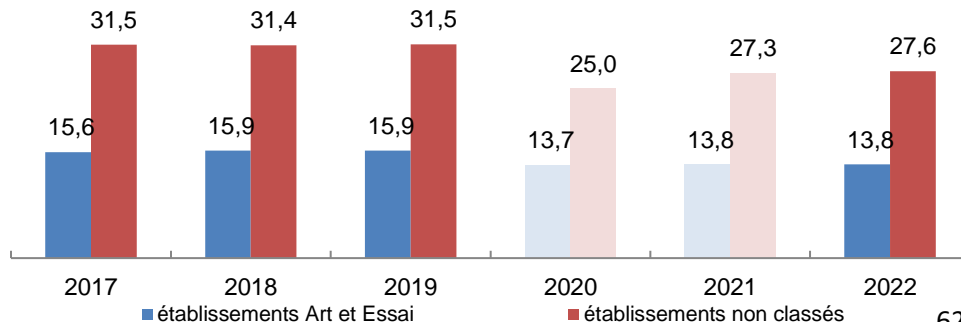
➤ -13 % en 2022 vs. la moyenne 2017-2019, comme pour les cinémas non classés

➤ Un écart de programmation entre cinémas classés et non classés qui revient au niveau d'avant-crise (x2)

Séances des établissements Art et Essai



Séances par film et par établissement en semaine 1



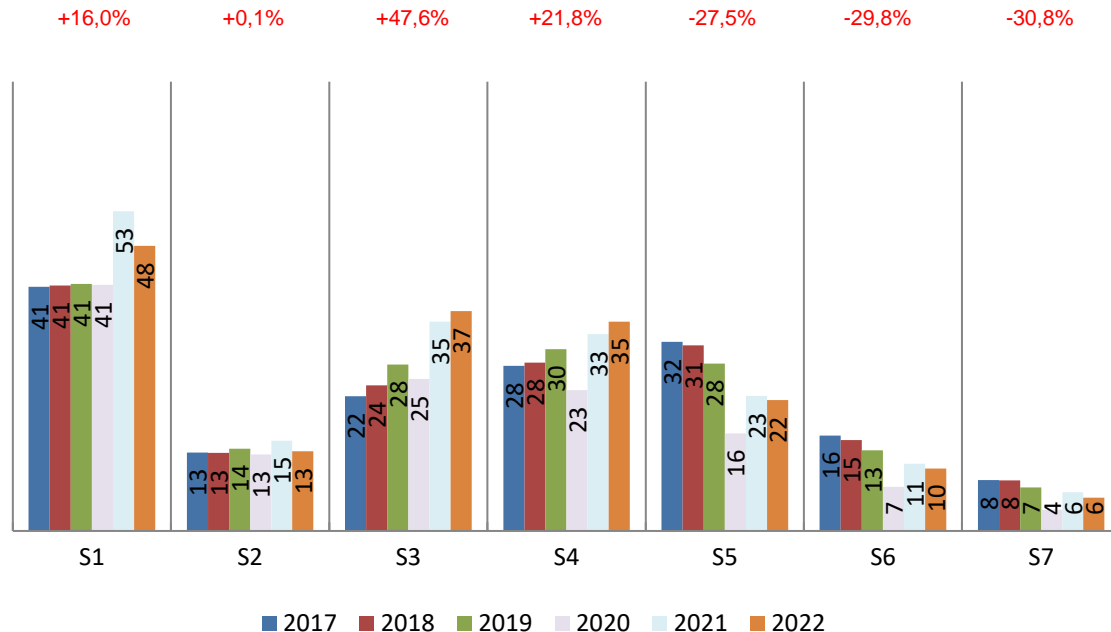


Un nombre moyen de films par établissement qui reste élevé au regard de l'avant-crise

- **16 % de films en plus** en S1 par établissement vs. la moyenne 2017-2019, une **hausse plus importante** que pour l'ensemble du parc (+10 %)
 - Conséquence du maintien à un haut niveau du plan de sortie des films en 2022 et notamment des films Art et Essai
- Une hausse sur les 4 premières semaines, signe que **les salles AE sont servies plus rapidement**
 - Davantage de films qui arrivent sur les écrans des cinémas AE depuis 2021 sur les 4 premières semaines de leur exploitation et notamment sur les semaines 3 & 4
 - Evolution légèrement supérieure à celle observée sur l'ensemble du parc en S1

Nombre moyen de films projetés pour la 1^{ère} fois par semaine

Évolution 2022 /
moyenne 2017-2019

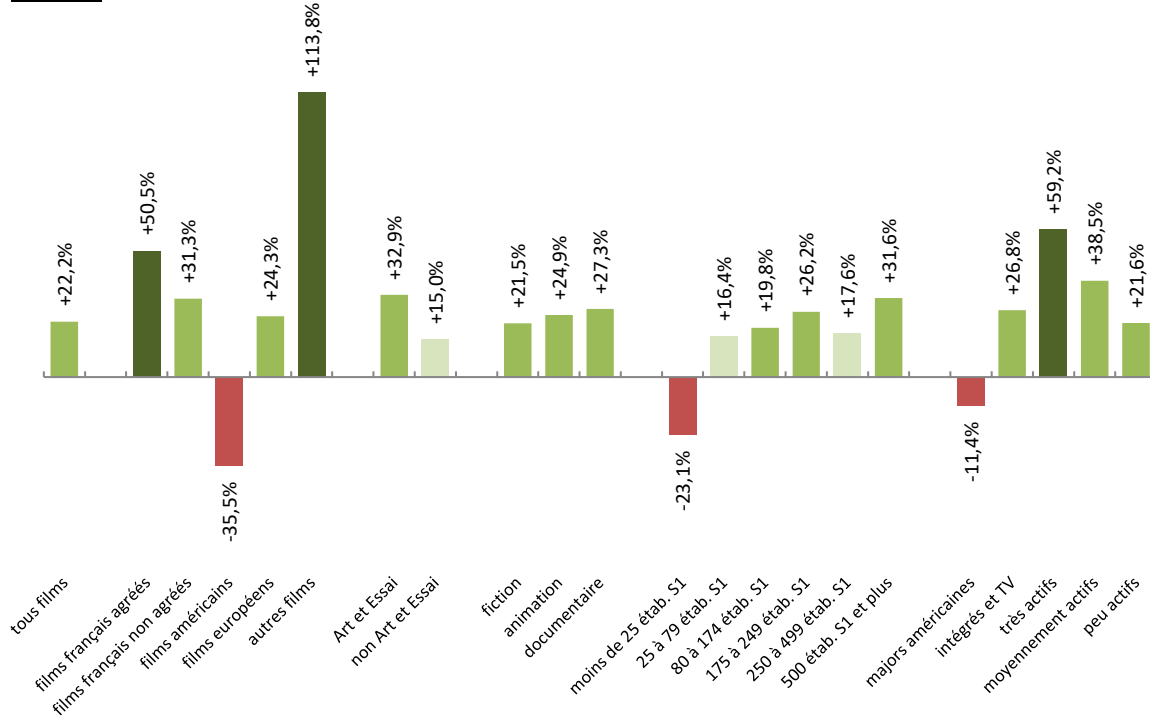




Du fait d'une offre appauvrie en films américains, une plus large place accordée aux films d'autres nationalités

Evolution 2022/moyenne 2017-2019 du nombre de films en S1 selon le type

- Une **programmation en recul** dans les cinémas Art et Essai pour les **films américains** et les **films à moins de 25 étab. S1**
 - Respectivement -36 % et -23 % en 2022 par rapport à la moyenne 2017-2019
 - Par effet ricochet, également pour les films des majors (-11 %)
- Un nombre de films **non européens et non américains programmés multiplié par 2**
 - +114 % vs. 2017-2019 (+153 % tous établissements confondus)



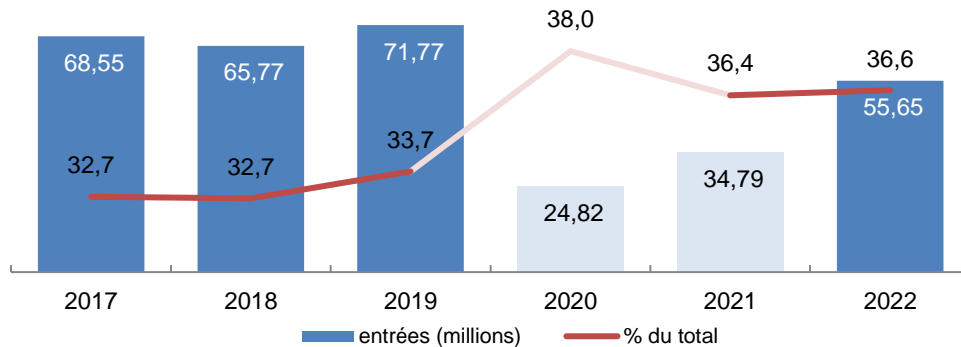


Une baisse moins importante du nombre d'entrées pour les salles AE

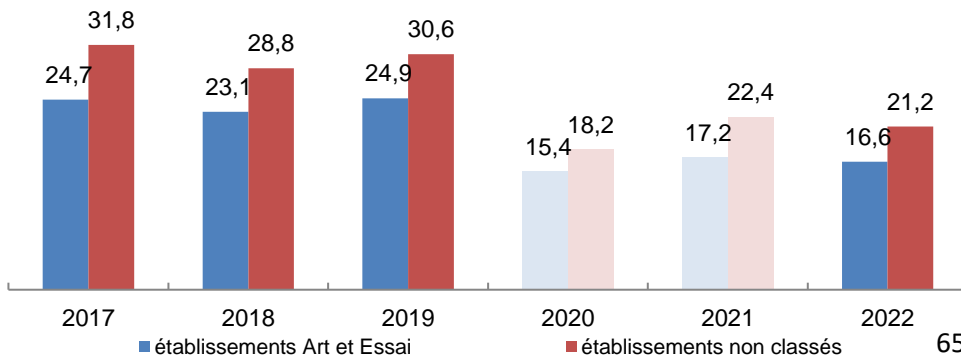
- Une **fréquentation qui recule moins fortement** pour les salles Art et Essai (-19 % vs. la moyenne 2017-2019, -31 % pour les cinémas non classés)
 - 1,05 million d'entrées par semaine contre 2,87 millions d'entrées tous cinémas confondus
 - Qui s'explique par **l'extension du parc** mais aussi par une **meilleure reprise** : 44 000 entrées par cinéma AE en 2022 (-23%), vs. 120 900 pour les cinémas non classés (-27%)

- Un **recul des entrées moyennes par séance similaire** pour les cinémas classés et non classés
 - Respectivement -31 % et -30 % en 2022 par rapport à la moyenne 2017-2019
 - Un écart entre cinémas classés et non classés qui se maintient (x1,3)

Entrées des établissements Art et Essai



Entrées par séance par film en semaine 1





A retenir

- **Une année 2022 de transition** : sortie progressive de la crise sanitaire, peu de films américains et nombre record de films français en 1^e exclusivité, forte reprise de la fréquentation qui retrouve les trois quarts du niveau d'avant crise
- **Des pratiques de diffusion qui s'étaient adaptées au contexte inédit de la crise sanitaire et perdurent en 2022**
 - ✓ Des **plans de sortie plus larges qu'avant crise**, avec quelques ajustements par rapport à 2021 : tassement du nombre d'établissements en S1-S2, renforcement en S3-S4-S5
 - ✓ Un **meilleur accès des salles aux films, y compris pour les salles Art et Essai**, bien qu'en léger recul vs. 2021
 - ✓ Une **programmation des cinémas qui se diversifie donc**, mais avec, en contrepartie, une **place accordée à chaque film plus limitée...**
 - ✓ **... d'autant plus qu'une partie des cinémas ont réduit le nombre de séances par écran** depuis le début de la crise
 - ✓ **Une durée de vie plus courte des films sur les écrans**, avec une légère amélioration néanmoins sur un an (combinaison plus large en S5)
 - ✓ Un constat vrai pour tous les films, mais de manière encore **plus accentuée pour les films Art et Essai**
- **Un retour à la normale, au niveau d'avant crise, sur certains indicateurs**
 - ✓ **Nombre moyen de séances par film**, grâce à la croissance du parc
 - ✓ **Niveau de concentration des séances et des entrées** : à un niveau élevé mais loin d'être inédit hors crise sanitaire
- **Une polarisation plus forte du secteur en 2022**
 - ✓ **Côté distribution** : poids renforcé des majors US, grâce à un encaissement moyen par entrée en nette progression tandis que ce dernier baisse sensiblement pour les distributeurs moins actifs
 - ✓ **Côté exploitation** : poids accru des 3 premiers opérateurs, en lien avec une RME plus élevée, qui reflète la stratégie de premiumisation de certains circuits. A contrario, baisse de la RME pour les plus petits opérateurs
 - ✓ **Côté fréquentation** : une baisse du nombre moyen d'entrées par séance beaucoup plus marquée pour les films français et Art et Essai vs. les films US et non recommandés (pour les films Art et Essai, en lien avec la composition de l'offre)



Merci

Pour tout renseignement :

despro@cnc.fr

Lien vers les synthèses de l'Observatoire de la diffusion :

<https://www.cnc.fr/professionnels/etudes-et-rapports/etudes-prospectives>

